

Í GRÆNNI LAUTU

Ég geng í hring í kringum allt sem er og innan þessa hrings er veröld þín

Næstu 30 ár verða gjörólik síðustu 30 árum. Á síðustu 30 árum tengdum við heiminn saman með tölvum, neti og tækjum, sökktum okkur í sýndarheima, tengdumst, týndumst, dáleiddumst, meðalbari er núna með 4 - 7 tíma í "screentime". Tengsl við jörðina og útvera víða formlega rofin og á sama tíma er hringrás náttúrunnar víðast hvar komin úr jafnvægi.

Næstu 30 ár snúast öll um jörðina og að laga líf okkar að þeim mörkum sem jörðin setur okkur. Að ná tökum á losun gróðurhúsalofttegunda. Ekki af vegna þess að við viljum, heldur vegna þess að við eigum engra kosta vól. Næstu 30 ár snúast öll um jörðina, öll starfsævi barnanna sem hefja nám í leikskólanaum Grænulaut snúast um þetta viðfangsefni. Það verður ekki umflúið, valkostir þeirra eru ekki hinir sömu og þeirra sem fóru í leikskóla árið 1980. Verkefni þeirra eru óumflýjanleg. Það þarf að endurhugsa og endurhanna nánast allan þann heim sem við þekkjum í dag, byggingartækni, samgöngur, kennsluhætti, matvælaframleiðslu, neyslu og endurvinnslu, tisku og stóriðnað. Ný heimssýn sem byrjar í Grænulaut.

Í grænni lautu þar geymum við hringinn.

Leikskólinn Grænulaut endurspeglar þessa framtíð. Húsið er ekki bara steinsteypt heldur byggt úr CLT timbureiningum, byggigerefni sem bindur kolefni. Formið hússins er hringlaga, form sem vísar á aðra hugsun, vísar í hringinn sem verður megintákn 21. aldar. Vísar í Heimsmarkmið Sameinuðu Þjóðanna sem eru sett fram í hringformi. Hringrás náttúrunnar, hringrásarhagkerfi þar sem engu er sóað. Í hagfræðinni er vaxandi umræða um kleinuhringjahagfræðina, Doughnut Economy sem krefst þess að við höldum okkur innan þeirra marka sem jörðin getur framfleytt. Torfþakið hússins vísar jafnt til framtíðar og fortíðar, skilur 20. öldina eftir sem frávik og hjálpar okkur að losna frá henni, hanna okkur burt frá þeim mistökum sem hún gerði. Við getum ekki farið aftur í tímann, en við getum lært af fortíðinni og náttúrunni. Allt er hringrás, allt fer í hringi. Við förum burt frá jörðinni, við erum að fíkra okkur til baka og það byrjar með æskunni. Það byrjar í Grænulaut.

Rými til að þroskast og dafna – rými sem ýtir undir skynjun

Hönnun hússins skapa þannig rými þar sem börnin fá tækifæri til að þroskast, prófa sig áfram, læra á „heiminn“, upplífa, uppgötva; rými sem vekur forvitni en mætir líka þörfum barna fyrir hreyfingu og hvíld. Í rýminu er gert ráð fyrir að börn fái tækifæri til að draga sig í hlé, hvíla sig, taka pásu, vera í ró, iðka núvítund.

Náttúra, umhverfi, samfélag.

Náttúran er okkar eðlilega umhverfi – hafði, fjaran, múrin, holtið, skógurinn, sandauðnin, fjöllin, jöklarnir. Náttúran er andstæðan við manngert umhverfi okkar - malbik, íþróttaparkett, gervigrasvelli, steinsteypa. Í samspili náttúru og manns opnast gríðarlega fjölbreyttir möguleikr til náms og þroska.

Eitt af því sem gerir náttúrulegt umhverfi mikilvægt í uppeldi barna er fjölbreytnin, það óskipulagða og það ófyrirséða. Í náttúrunni finna börn hluti sem hægt er að leika sér með á fjölbreyttan hátt. Það er t.d. auðvelt að breyta grein í húspak, veidistöng, hest eða hvað annað sem manni dettur í hug.

Í náttúrunni er rými til þess að hlaupa og fá útrás; tækifæri til margskonar líkamlegra æfinga sem auka styrk og þol; tækifæri til þess að kynnst líkamlegum takmörkunum sínum, auka samhæfingu og skerpa viðbrögð.

Hringlaga húsið tengir saman þau rými sem eru úti, náttúruna og þau rými sem eru inni, manngerð rúmi. í Grænulaut er jafn gamman að vera úti og inni. Það er altaf hægt að finna stað sem hentar hvort sem er smærri eða stærri hópnum. Allt frá þakið hússins niður að ævntýralegu Urriðavatni, jafnvel Kaupþúni ef svo ber undir. Skynja og skapa, horfa, heyra, snerta og þefa. Skriða upp brekku, leika í múri. Hönnun hússins örvar þroska barnanna sem tengjast náttúrunni í öruggum ramma, hinu manngerða umhverfi. Grænulaut.

Við leikskólann Grænulaut eru svæði, tileinkuð bilastæðum á vinnutímum, hönnuð til að vera leiksvæði á sumarkvöldum. Svæði þar sem körfubolti og hjólabretti skapa líf og miðpunkt. Þegar bílarnir hverfa birtist í malbikinu öðruvísi tækifæri til leiks.

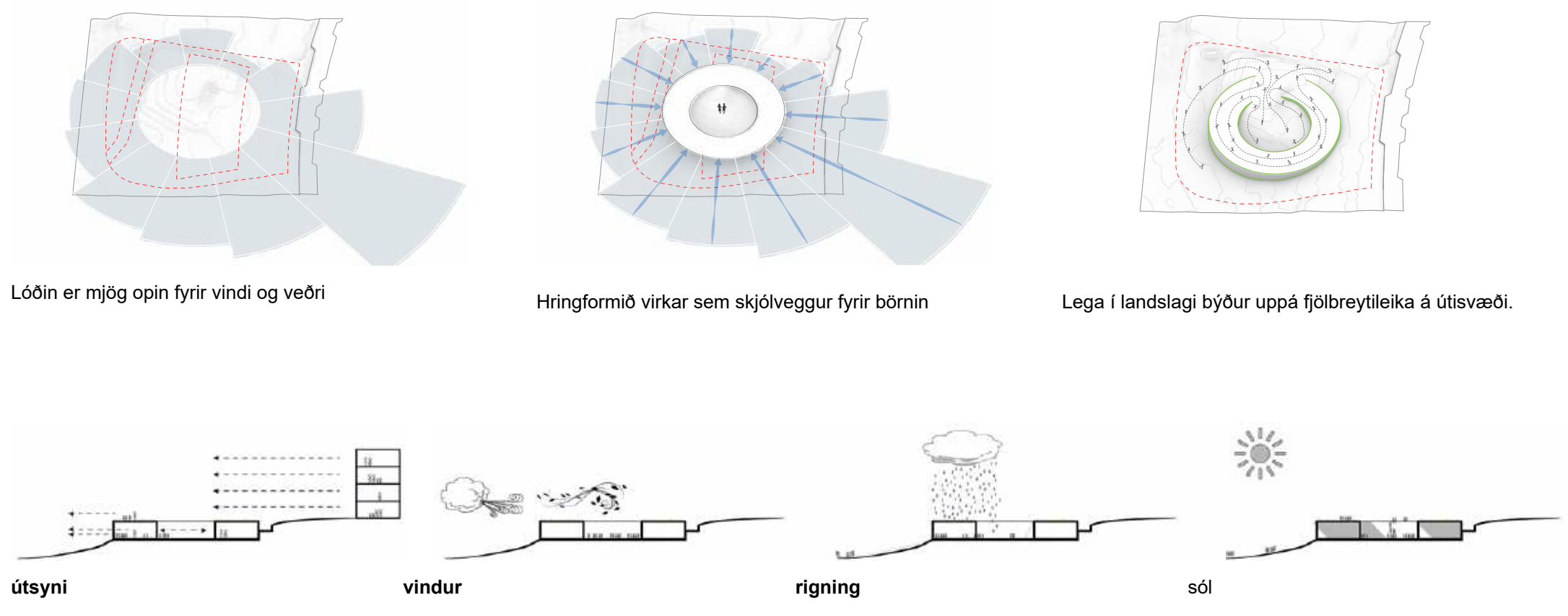
Tæknilegar útfærslur

Urriðaholt uppfyllir skilyrði um vistvænt skipulag. Leikskólinn Grænulaut er hannaður til að uppfylla þær sömu kröfur. Allt regnvatn verður nýtt í leiksvæði barnanna á mismunandi hátt áður en það rennur að múrinni neðst á leiksvæðinu. Í Múrinni þar sem vatnið er ramma leiks og lærdósm áður en það rennur áfram að Urriðavatnið.

Dagsbirta og lýsingarhönnun

Megin rými leiksvæðisins eru með sjónása út yfir landslagið annarsveggar og inn í innri garð leikskólans hinsveggar. Dagsbirta er mikilvægur þáttur í lýsingahönnun hússins. Innfelt í burðarkerfið verður LED lýsing sem er tengd stýrikerfum þannig að allar breytingar eftir á verði auðveldar. Stýrikerfið gerir það kleift að fylgjast náið með orkunotkun, afköstum loftræsikerfa o.þ.h. Kerfið verður valið í samráði við verkkaupa.





Gluggar í grasi



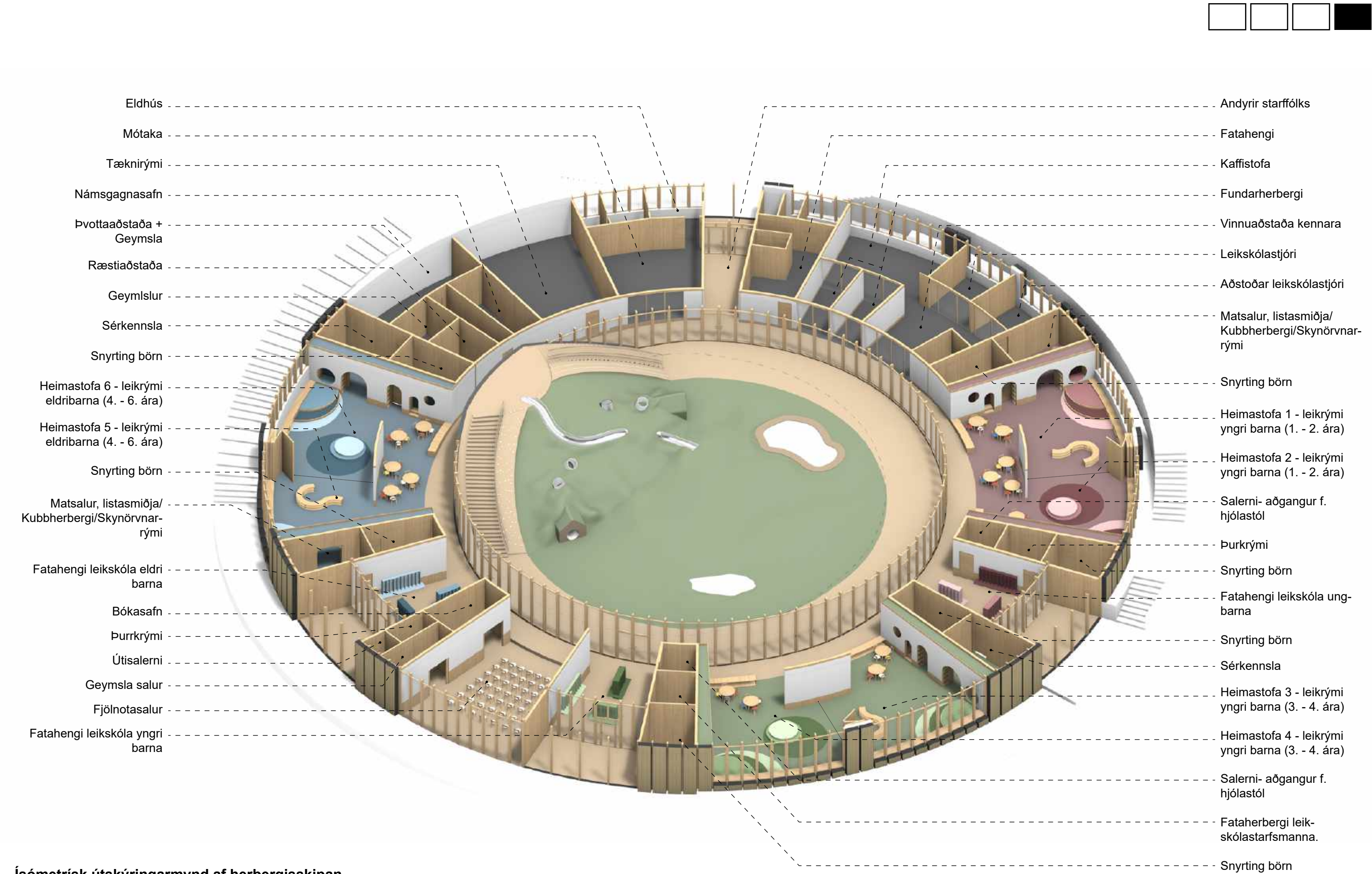
Hlaðið torf



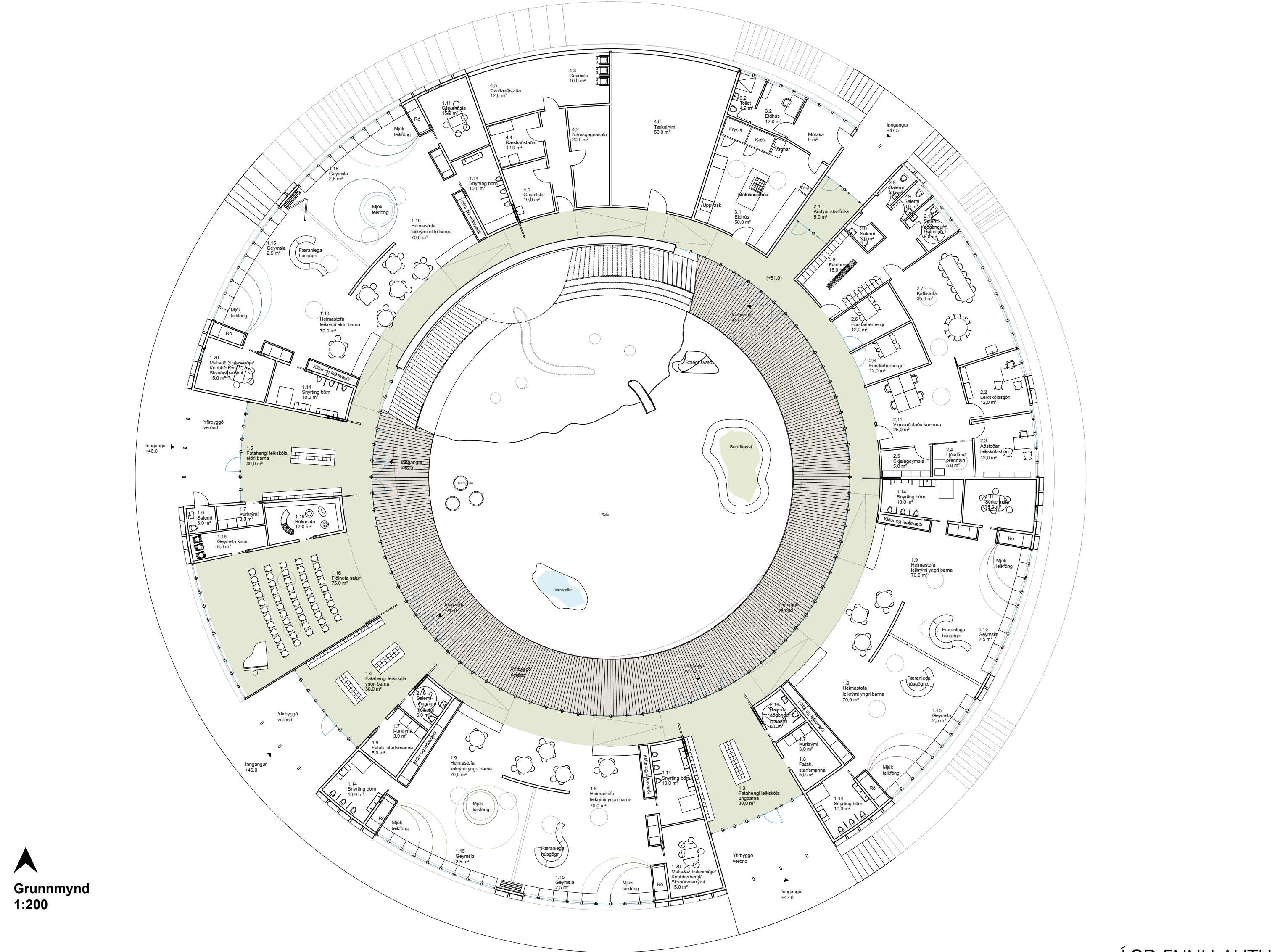
Munstur í torfvegg



Hraun



Ísómétrisk útskýringarmynd af herbergisskipan.



Grunnmynd 1:200



Hljóðvist
Til að tryggja framúrskarandi hljóðvist á öllum svæðum leikskólans verða útvaldir vegg- og loftfletir klæddir með ullarklædingu.

Lagnir og loftræsing
Loftræsing hússins er hugsuð sem einföld náttúruleg loftræsing með stillanlegum ristum í útveggjum eða gluggum sem tryggja lágmarksloftskipti öllum stundum eða sem hybrid loftræsing sem mælir rakastig, CO2 magn og hitastig. Ristum þarf að koma fyrir þannig að þverloftun náist. Loftræsing um ristar er einnig virk á nóttunni. Eftir heitan dag hjálpa þær við að kæla bygginguna og losa hana við uppsafnaðan varma í byggingarhlutum hússins. Opnanlegir gluggar eru víða í húsinu og gegna því hlutverki að auka loftun einstakra rýma tímabundið. Á snyrtingum, eldhúsi, fundar – og vinnuherbergjum, þurkskápum og í gluggalausum rýmum er vélræn loftræsing.

Hitakerfi
Grunnhitun hússins er með gólfhitakerfi. Hita er stjórnað sjálfvirk í hverri deild. Gólfhitakerfi er fullkomið kerfi með fljótandi gólfkerfi með ilögn sem tryggir orkusparnað og hraða virkni.

Hreinlætiskerfi
Neysluvatnskerfi er tvöfalt vegna húðbrunahættu með 38°C vatnshita á deildum en 50-60°C hita annars staðar þar sem starfsfólk hefur eingöngu aðgang. Utanhúss verða mjög grunnar tjarnir sem myndaðar eru af uppsöfnuðu regnvatni fyrir börnin að leika sér í. Regnvatn safnast þar fyrir á leið sinni að mýrini þar sem það sigur til jarðar.

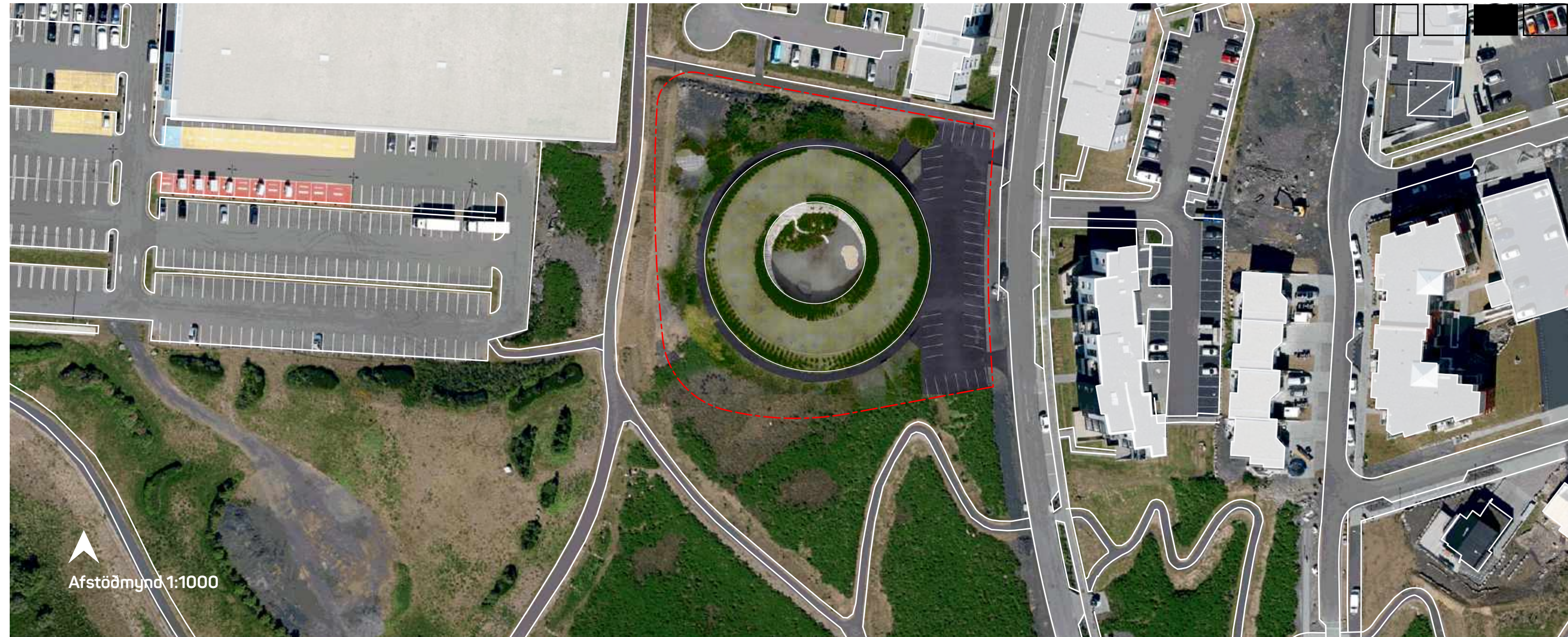
Burðarvirki Undirstöður
Um er að ræða hefðbundnar undirstöður sem standa á burðarhæfum jarðvegi, hvort sem um verður að ræða þjappaða fyllingu eða fastan jarðveg.

Löðrétt burðarvirki
Löðrétt burðarvirki er gegnheilur krosslimdir timburveggir og timbursúlur í kjarna-kerfi sem hannað er til endurtekinga. Þetta einfalda endurtekna kerfi einfaldar alla uppseting hússins og gerir hana skilvirka og fljótlega. Einföld uppbygging löðrétts burðarvirkis spilar vel með þörfum framtíðar er varðar breytingar og endurnýtingu efnis. Gert er ráð fyrir 120 mm CLT veggjum í hvern kjarna.

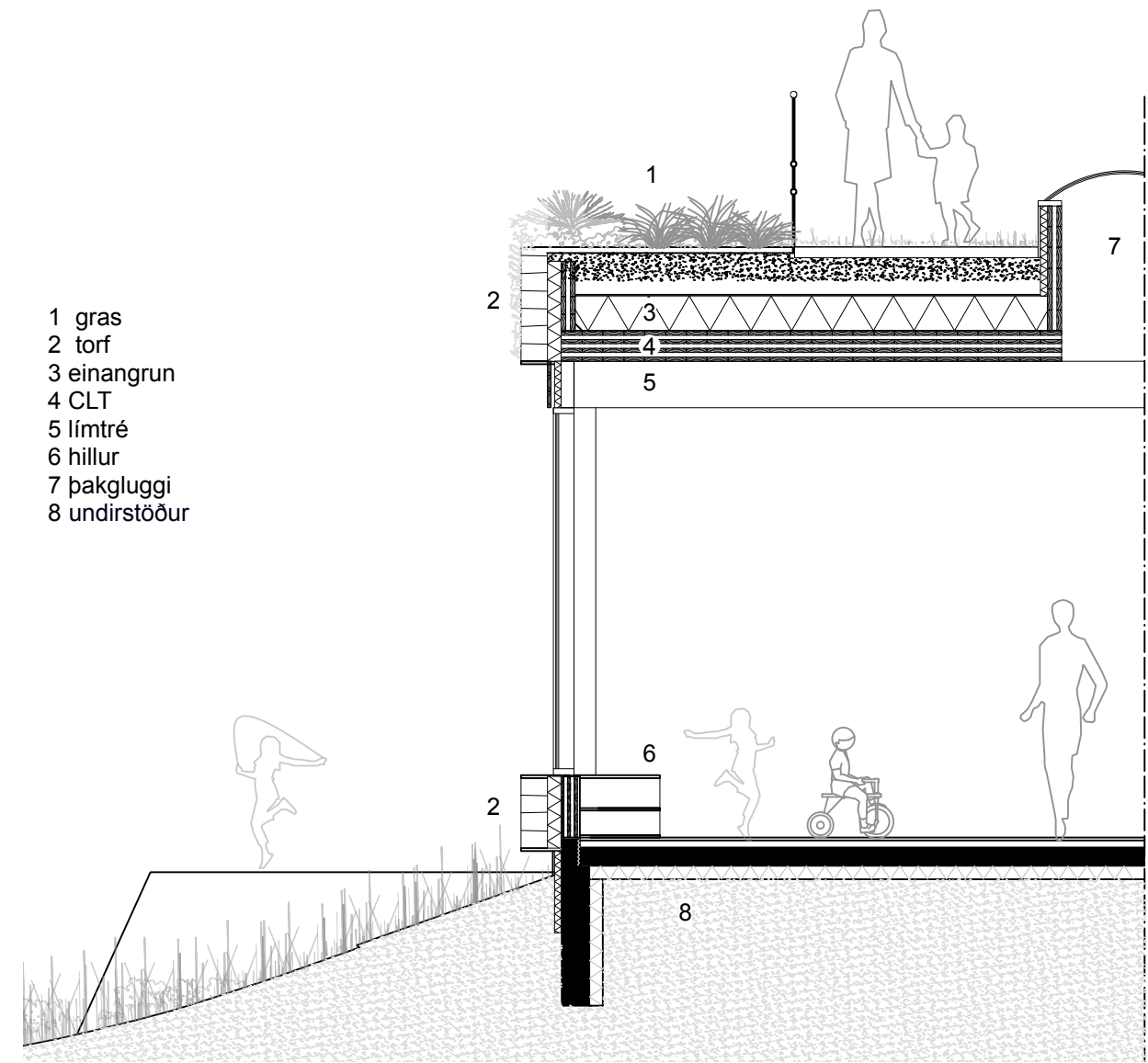
Lárétt burðarvirki
Uppbygging þakplötu er úr limtrésbitum og gegnhelum 180-220 mm CLT timbureiningum sem auðveldar uppbyggingu hússins. Þak er síðan klætt með pappa og einangrað með 220 mm einangrun. Að lokum kemur gras á þakið sem fellur inn í ævintýraheim barnana.



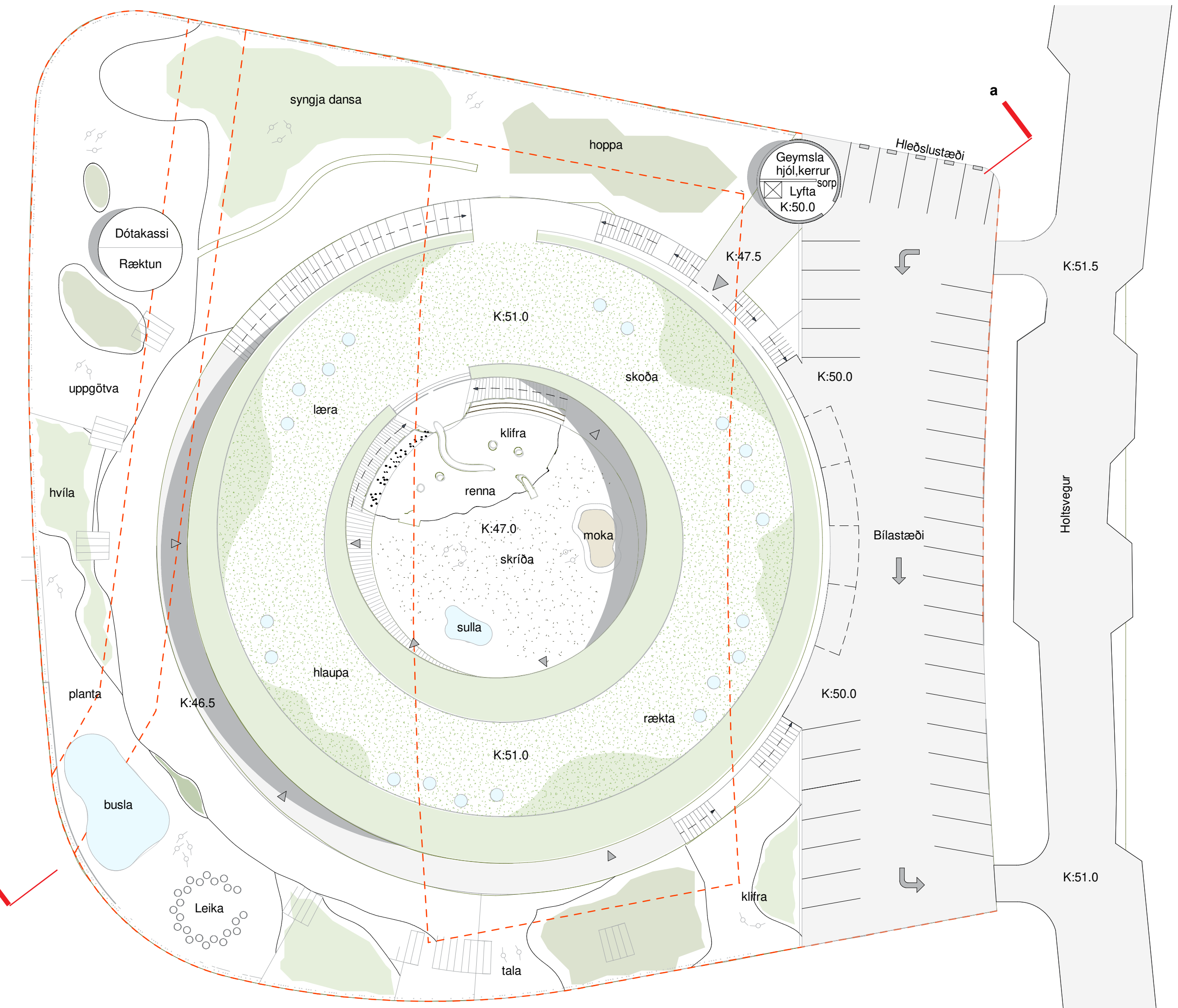
Útlit
1:300



Sneiðmynd a-a
1:200



Deilissneiðmynd
1:50



Afstöðumynd
1:300