

Byggingunni er ætlað að standa í meir en 100 ár og þarf að þinna sýni hlutverk Flögu lífshús unframt allt.



Frávik frá deiliskipulagi: Við teljum það hlutverk mannvirkjahönnuðar að skapa bestu mögulegu rými sem völ er á undir gefnum kringumstæðum. Það þarf því að skoða gaumgæfilega landslag, fyrirhugaða notkun, lýsingu, tækni og tiltæk tilföng, svo hægt sé að skapa heilnæm rými þar sem samfélagið fær að renna saman, eiga samléið, styrkjast og vaxa.

Þessi sjónarmið liggja að baki þeirri ákvörðun að hanna bygginguna alla á einni hæð, þar sem kostir náttúrulegs flæðis milli inni- og útirýmis eru teknir fram yfir íþyngjandi kvaðir í deiliskipulagi. Þetta krefst endurskoðunar á gefnum gólfkötum á hæðarblaði. Í tillögunni er heldur verið að hvetja til samskipta og samspils notenda byggingarinnar á jöfnum, lágréttum grundvelli.

Með því að endurskilgreina hæðarlegu byggingarinnar er einnig verið að komast hjá óþarfa tilkostnaði í jarðvinnu og -raski, kostnaðarsamra stoðvegga og að skapa niðurgrafin rými sem ekki hafa aðgengi að, hvorki náttúrulegri ljósi né loftræstingu.

Með því að einnig lágmarka umhverfisáhrifin á framkvæmdatímanum, hámarka nýtingu dagsbirtu og um leið, skapa þægileg og aðlaðandi rými, er verið að hugsa um hag samfélagsins í heild, sem er undirstaða þessarar tillögu.

Innra skipulag: Skipulag byggingarinnar byggir á meginás hennar norður-suður. Allar leikskóladeildirnar eru staðsettar vestanmegin í byggingunni og eiga því greitt aðgengi að útileikvælinum. Starfsmannarýmum, eldhúsi og leikskólástjórni er hins vegar komið fyrir austanmegin, í beinum tengslum við aðkomu og bílastæðum. Með þessu er tryggt gott aðgengi, aðkomu fyrir aðföng og athygli með gestum. Að lokum er öllum tæknirýmum og öðrum stoðrymum komið fyrir nyrst í byggingunni og falla þau þar inn í hölinn á byggingarreitnum og falla þannig inn í landslagið.

Arkitektúr ljóss og andrúmslofts

Inntak hönnunar

Í samræmi við sjálfbær markmið Urriðaholtshverfis hefur inngangspunktur hönnunarinnar, fyrir nýjan leikskóla við rætur Urriðaholts, verið að nalgast landið af tillitssemi og aðlaga arkitektúrinn að landinu og staðarandanum sem fyrir er.

Þess vegna var verkefnið nalgast með ákveðnar megin forsendur að markmiði: Fanga landslagið, samtvinna nærliggjandi umhverfi, lágmarka inngrip í landið og hámarka hreint loft og náttúrulega lýsingu, ásamt því að þróa skilvirka og sjálfbæra byggingu.

Föngun landslagsins: Við sjáum bygginguna fyrir okkur sem hluta af landslaginu, sem einingu, risandi upp úr landslaginu, grænu þaki sem er einfalt í forminu eins og náttúran í kring, þar sem athafnir og líf getur frjállega leikið um í sveigjanlegu umhverfinu.

Hámörkun hreins lofts og náttúrulegrar lýsingar: Með það að markmiði að leyfa öllum rýmum að njóta náttúrulegs ljóss og skapa tengingar við náttúruna höfum við lagt upp með að byggingin standi öll á einni hæð. Útkoman verður arkitektúr ljóss, þar sem öll rými njóta góðrar birtu, frá öllum hlíðum auk þakopnunar sem dreyfir ljósi jafnt um öll rými byggingarinnar. Að auki skapar risandi þakformið mikið rúm í miðri byggingunni sem tryggir góð loftgæði fyrir alla bygginguna í heild.

Lágmörkun inngrips í landið: Að hafa bygginguna á einni hæð lágmarkar inngrip í landið og óþarfa tilfærslu á jarðvegi. Þess í stað er eins og byggingin hvíli í landslaginu og verður hluti af því. Þetta hefur það í för með sér að allar skólastofurnar geta opnast beint út í umhverfið, á öllum árstímum, sem skapar ás á milli inni- og útirýmis, náttúrulega tengingu sem rímar við sjálfbærni markmið hverfisins og leikskólans og styrkir böndin milli náttúru og lærdóms.

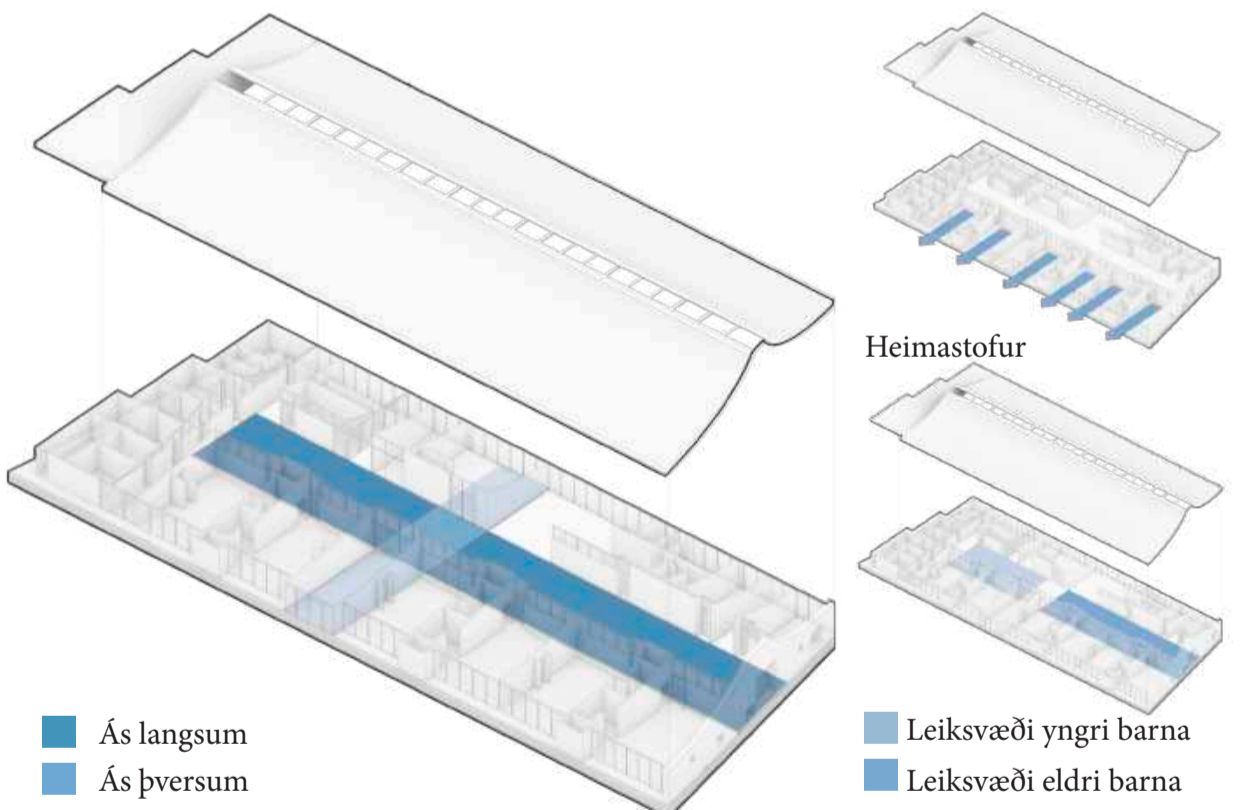
Félagsleg rými - Opin hringrás: Einnar hæða skipulag hefur það einnig að markmiði að einfalda og auðvelda tengingar milli rýma, þar sem allir notendur byggingarinnar njóta jafns aðgengis og stórt opið miðrymið yfir undir félagslegar tengingar.

Hagkvæm uppbygging: Með því að gera ráð fyrir byggingunni á einni hæð nær burður byggingarinnar einnig að vera skilvirkari, sveigjanlegri og einfaldleikari og endurtekningu. Þetta hefur í för með sér aukna hagkvæmni í uppbyggingu og lágmarkar auk þess neikvæð áhrif á umhverfið.

Skýringamyndir

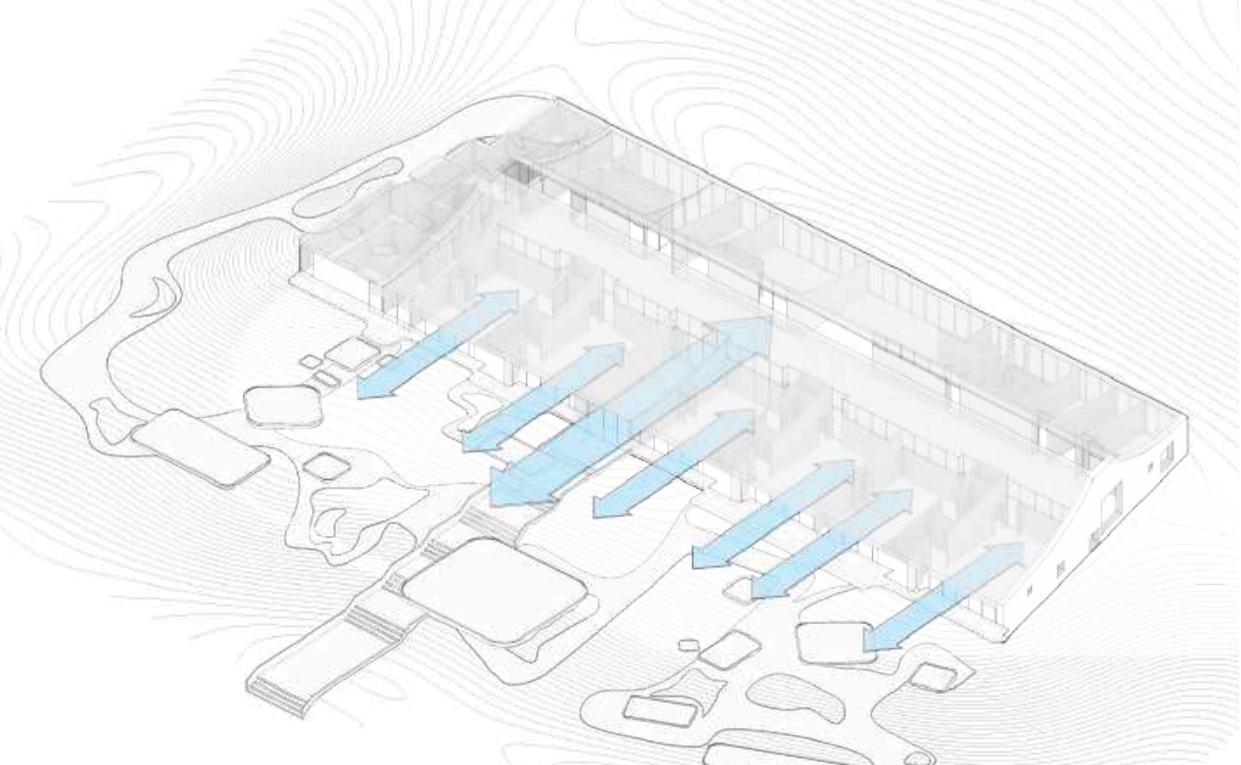
Ásar: Umferðarrýmin eru byggð á tveimur klárum ásum, einn sem gengur þvert á bygginguna og markar inngang og beina tengingu við landslagið og hinn sem gengur langsum sem tengir rými byggingarinnar innbyggðis sem endar í tilkomumiklum glugga sem opnar á útsýnið til suðurs.

Afmáun þröskulda: Við höfum nálgast umhverfið í kringum skólan sem framlegningu af kennslustofunni, stað þar sem lærdómurinn getur haldið áfram að vaxa. Að því marki eru allar kennslustofurnar staðsettar á jarðhæð, sem skapar beint tengsl og fléttast því saman lærdómur inni og úti. Með því tæki einnig að skapa hindrunarlausa tengingu milli hins náttúrulega og manngerða.

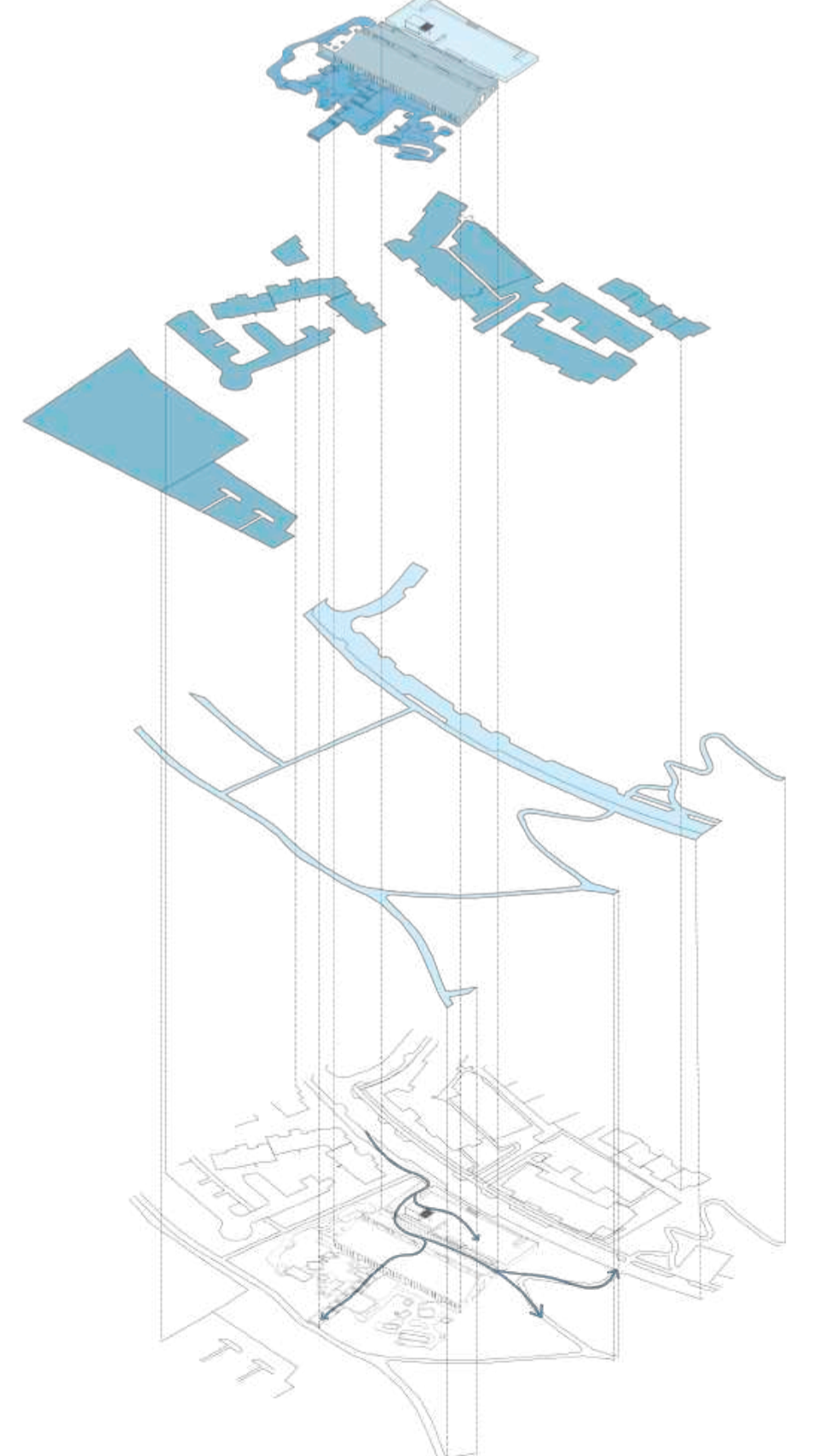


- Ás langsum
■ Ás þversum
■ Leiksvæði yngri barna
■ Leiksvæði eldri barna

Meginásar innra skipulags



Beint aðgengi



- Þjónusta
■ Tæknirými
■ Starfsmannarými
■ Gróðurhús
■ Deildir 3-6
■ Deildir 1-2
■ Aðal- og auka umferðarflæði

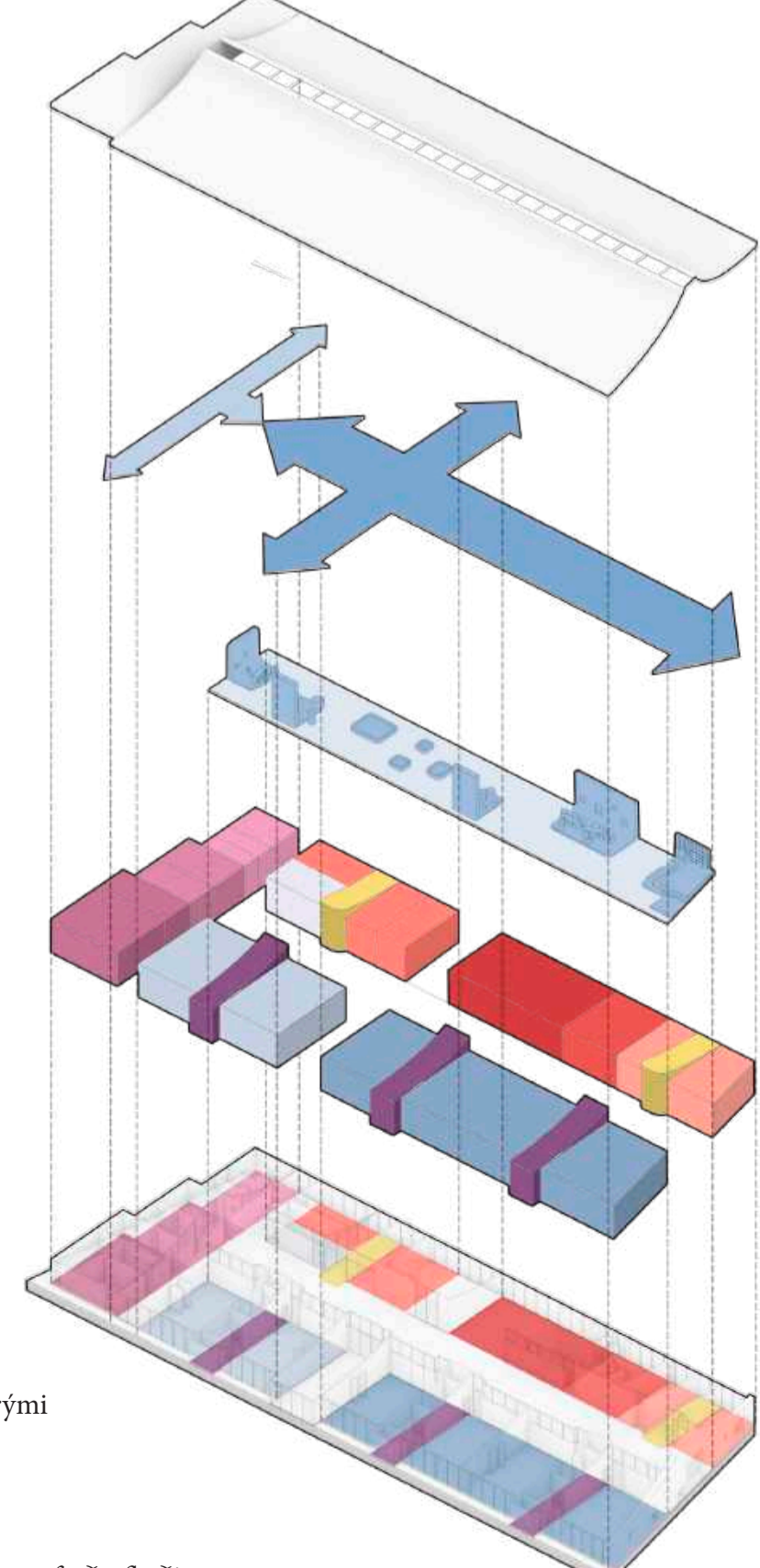
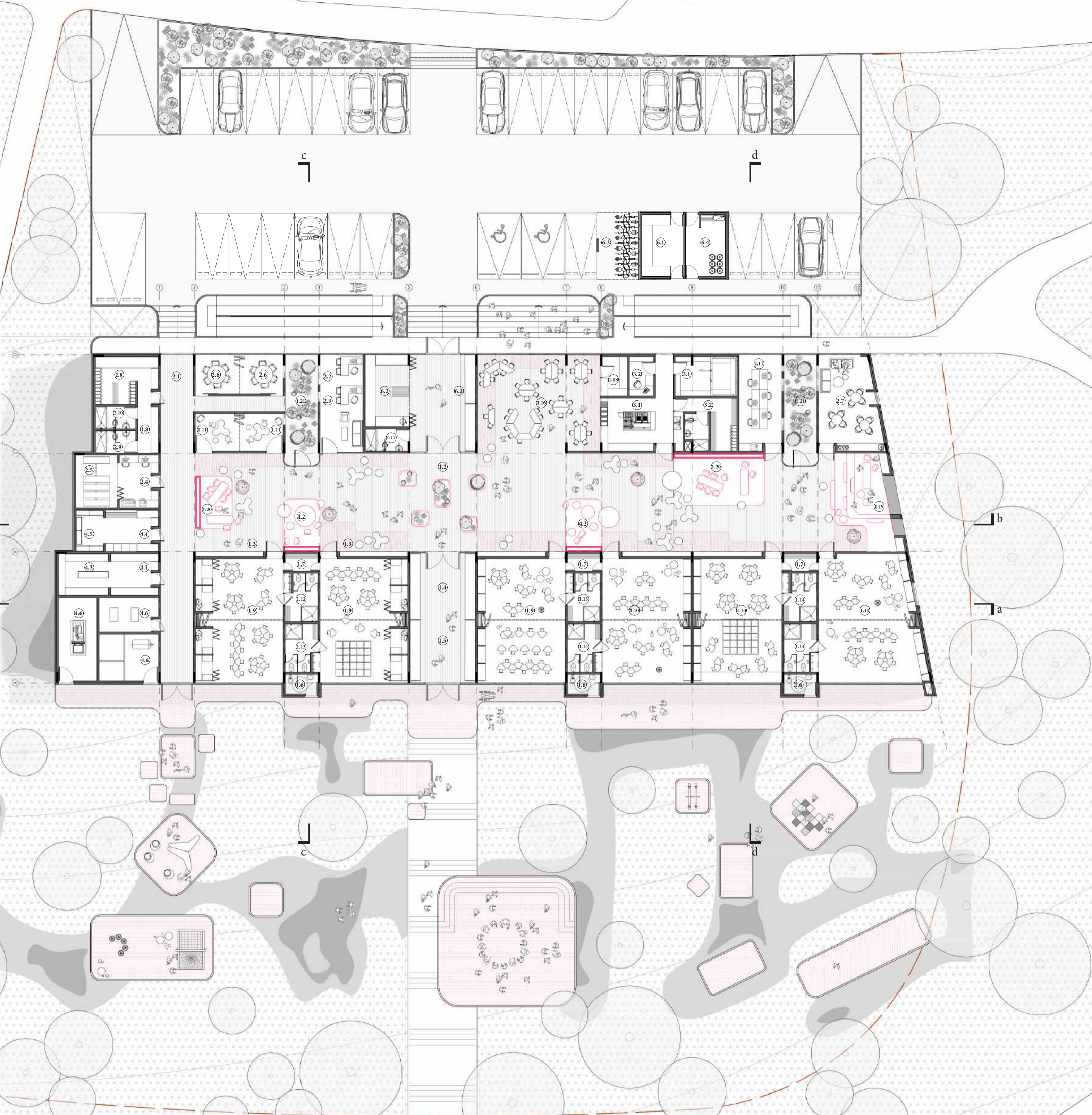


Table with 2 columns: Room Name and Area (FLATARMÁL). Rows include: 1 NAMSSVÆÐI (818.7), 2 STJÖRNUN (165), 3 ELDHÚS (71.1), 4 GEYMSLUR, RÆSTIHERBERGI OG TÆKNIRÝMI (123.4), 5 Stigar, lyfta og gangar (406), 6 Útlegyslur og búnaður (68.1), 1-6 SAMTALS (1652.3).

- 1 NÁMSSVÆÐI
- 1.2 Inngangur leikskóla
- 1.3 Fatahengi leikskóla ung barna
- 1.4 Fatahengi leikskóla yngri barna
- 1.5 Fatahengi leikskóla eldri barna
- 1.6 Útisalerni
- 1.7 Durkrými
- 1.8 Fataherbergi leikskóla- starfsmanna
- 1.9 Heimastofa - leikrymi yngri barna (1. - 3. ára)
- 1.10 Heimastofa - leikrymi eldri barna (4. - 6. ára)
- 1.11 Sérkennslurými
- 1.12 Skiptastofa (1. ár)
- 1.13 Salerni yngri barna (2. - 3. ár)
- 1.14 Salerni eldri barna (4. - 6. ár)
- 1.15 Geymsla
- 1.16 Fjölnotasalur
- 1.17 Salerni - aðgengi f hjólastól
- 1.18 Geymsla
- 1.19 Bókasafn
- 1.20 Matsalur, listasmíðja/ Kubberbergi/ Skyndvörnarymi
- 1.21 Gróðurskáli
- 2 STJÖRNUN
- 2.1 Inngangur starfsmanna / gesta
- 2.2 Leikskólastjóri
- 2.3 Aðstoðarleikskólastjóri
- 2.4 Ljósritun/prentun
- 2.5 Skjalageymsla
- 2.6 Fundarherbergi/viðtöl
- 2.7 Kafistofa starfsfólks
- 2.8 Fatahengi/munageymsla lestar hirslur
- 2.9 Snyrtingar
- 2.10 Starfsmannasnyrtingar - hjólastólaaðgengi
- 2.11 Vinnuástanda kennara
- 3. ELDHÚS
- 3.1 Eldhús
- 3.2 Starfsmannarymi eldhúss
- 4. GEYMSLUR, RÆSTIHERBERGI OG TÆKNIRYMI
- 4.1 Geymslur
- 4.2 Námsgagnasafn
- 4.3 Geymsla
- 4.4 Ræstingastaða
- 4.5 Þvottastaða
- 4.6 Tæknirymi
- 6 ÚTIGEYMSLUR OG BUNADUR
- 6.1 Útigymsla á lóð
- 6.2 Útigymsla nálægt inngöngum deilda
- 6.3 Hjólageymsla fyrir hjól starfsmanna
- 6.4 Sorp

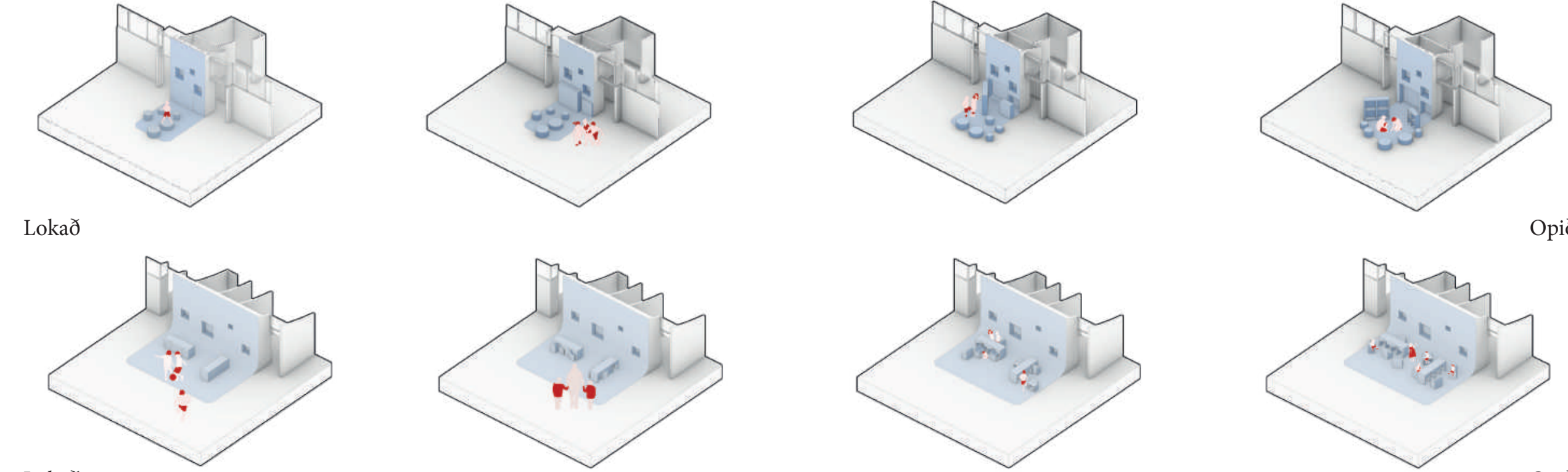


Gróðurhús: Gróðurhúsið, sem þungamiðja í vörkefninu, þar sem það minnir á hugmyndina um sjálfbærni, kemur fólk í tengingu við náttúruna á sveigjanlegan og einfaldan hátt, án öhöfs. Með þessum formkerjum höfum við hannað aðstæður fyrir náttúruna til þess að fá að vaxa frjálst, en um leið mun það skapa skemmtilegan og arkitektúr og andrúmsloft sem mun verða aðlaðandi og örvandir fyrir allt leikskólastarfið.

Miðrymi og innanstokksmunir: Leikskólinn er hannaður til þess að vera örvandir umhverfi þar sem hægt er að leika, læra og vaxa. Til þess að geta skapa aðstæður fyrir lærdóm í gegnum leik, þarf að bjóða upp á sveigjanleika í notkun rýma sem stóður undir frelsi og forvitni barnanna. Þannig er miðrymið hugsað sem stórt opið rými, þar sem börnin geta forvitnast um frjálst og uppgötvað áhugaverð horn og áfrep með sérhönnuðum húsgögnum og einnig skapað sín eigin mörk og næði.

Innileikvöllur: Mitt á þessum meginás, sem baðaður er náttúrulegu ofanljósi er innileikvöllur í fyrirrymi. Þverásinn deilir þessu rými í tvennt, annað minna fyrir yngstu börnin og hitt stærra fyrir börn á aldrinum 3-6 ára, sem bæði eru víðfeðm, opin, vel lýst og um leið skýrt afmörkuð og auðveldlega aðgreind.

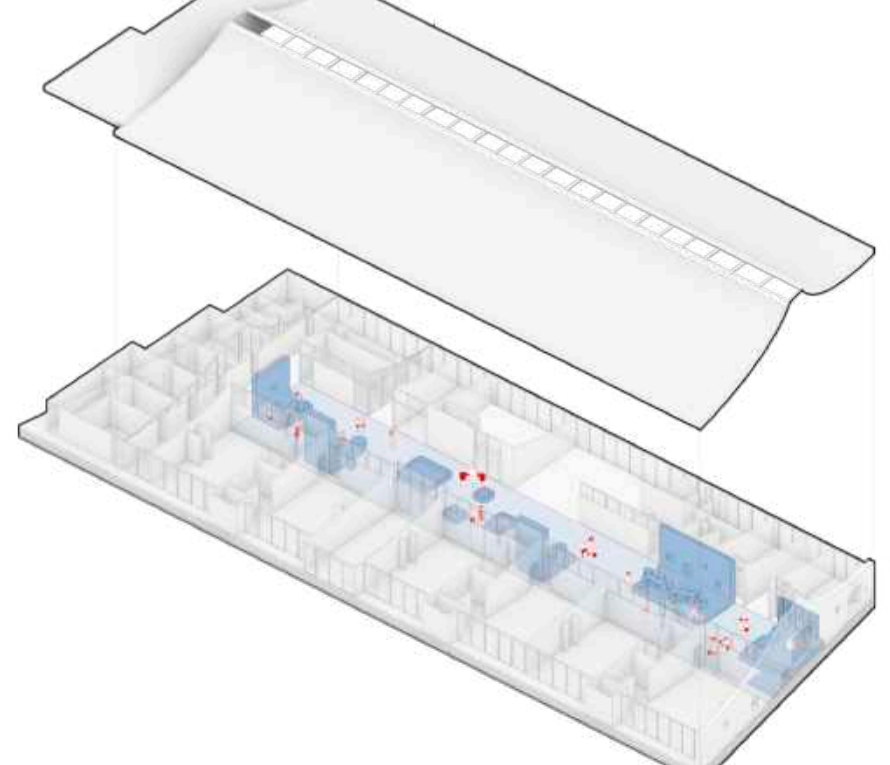
Miðrymi - Fjölvrkni



Lokað

Lokað

Miðrymi - innanstokksmunir og fjölvrkni



Opið

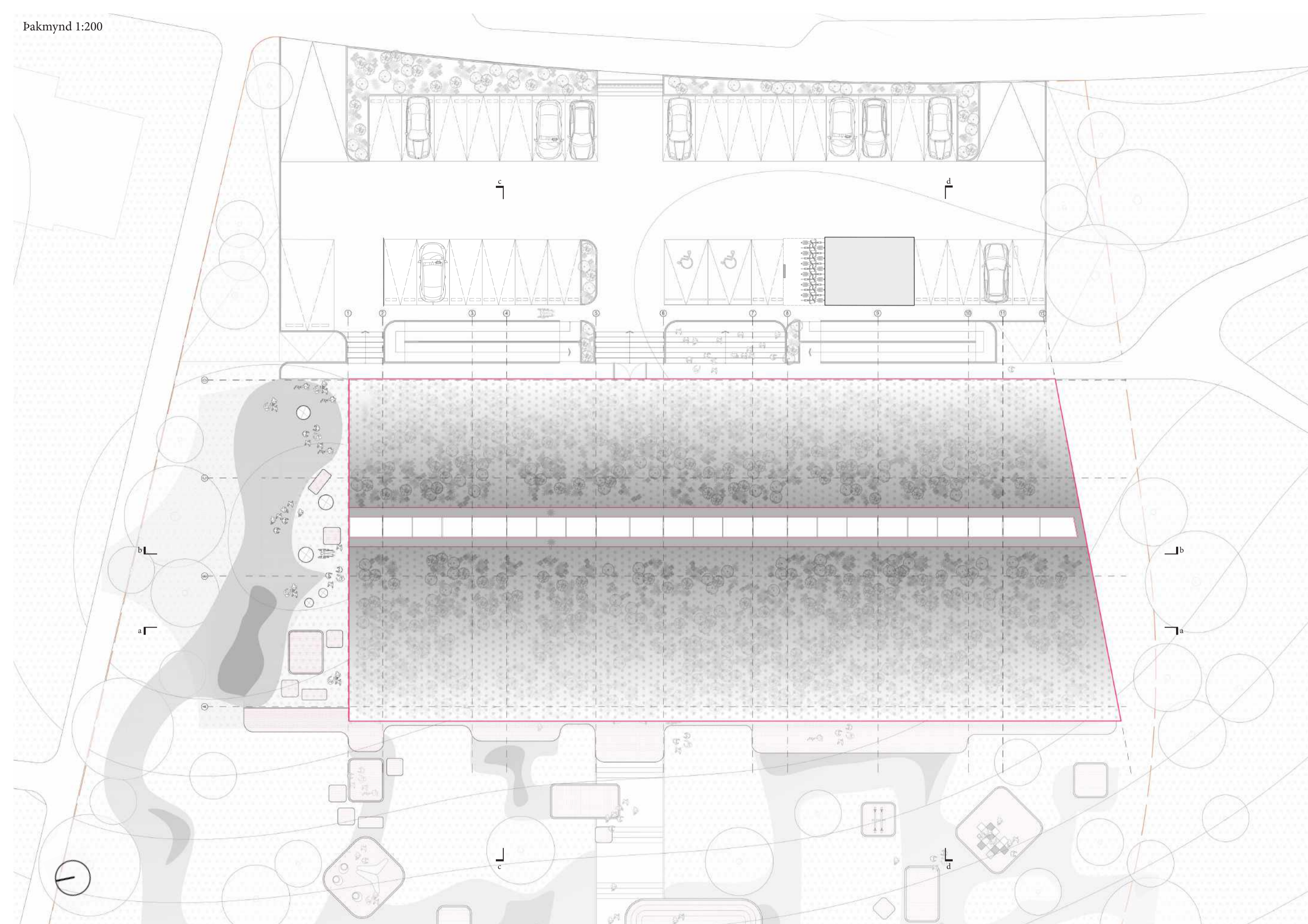
Opið



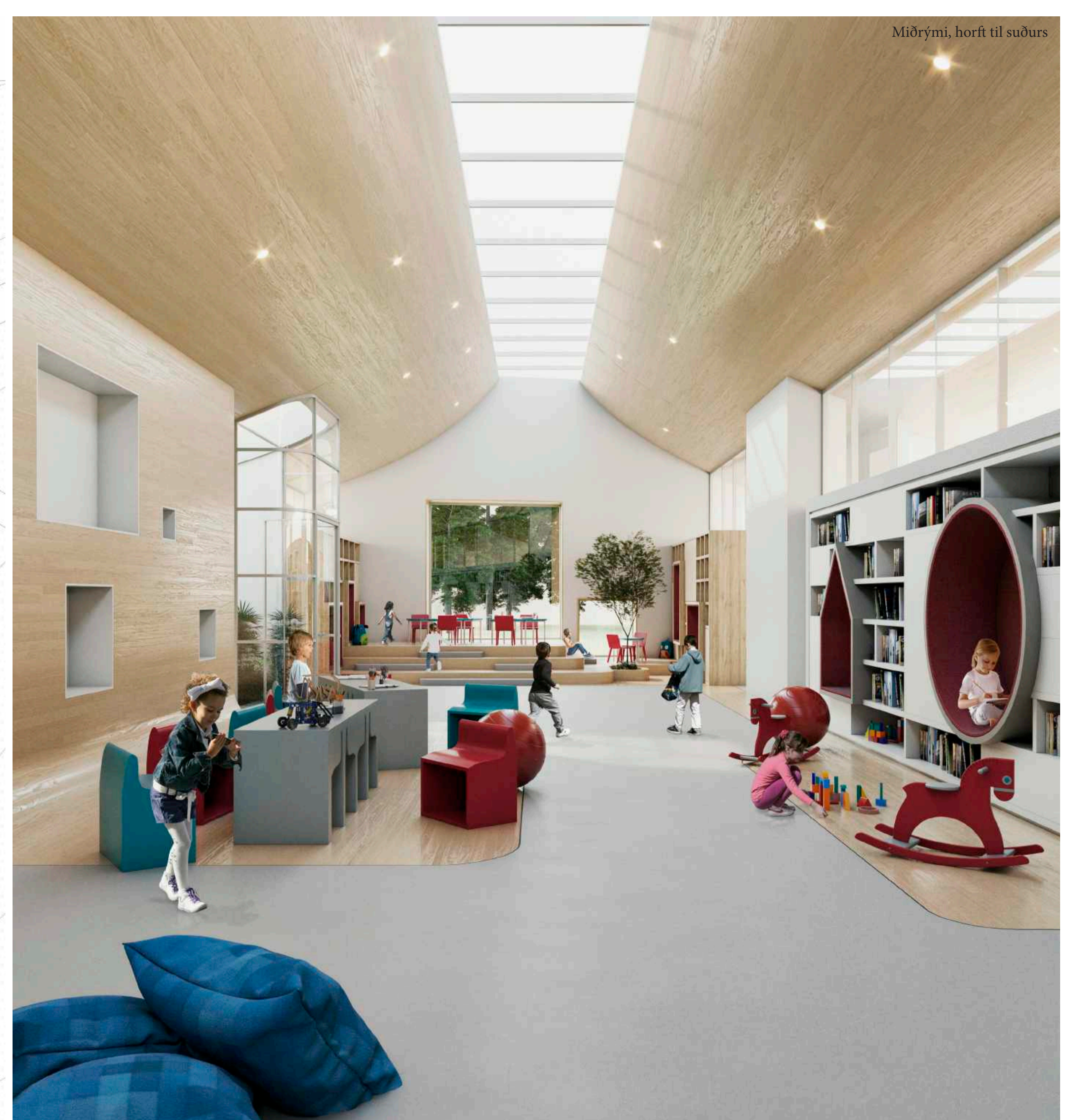
Ásýnd á inngang á austurhlíð



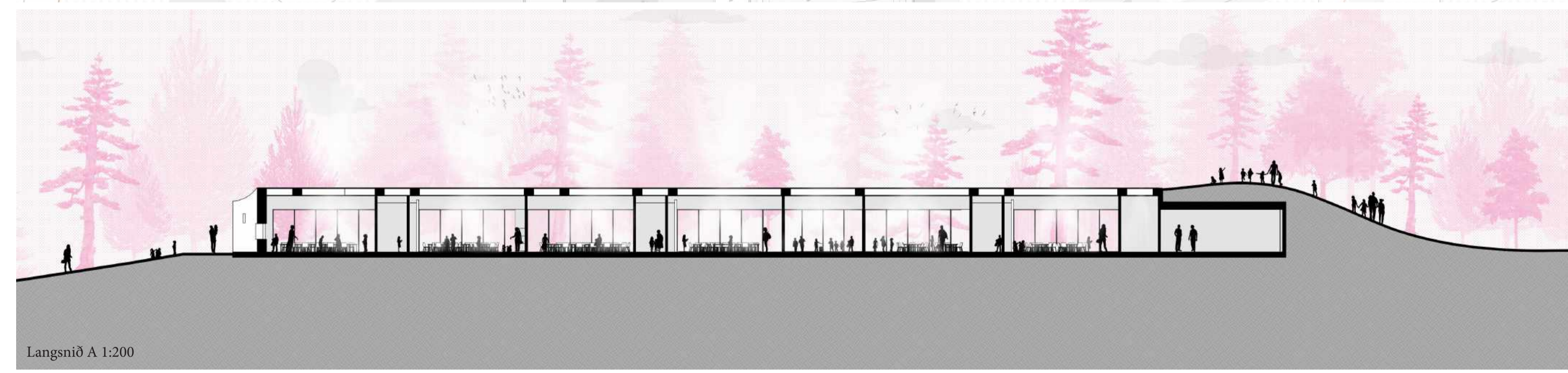
Pakmynd 1:200



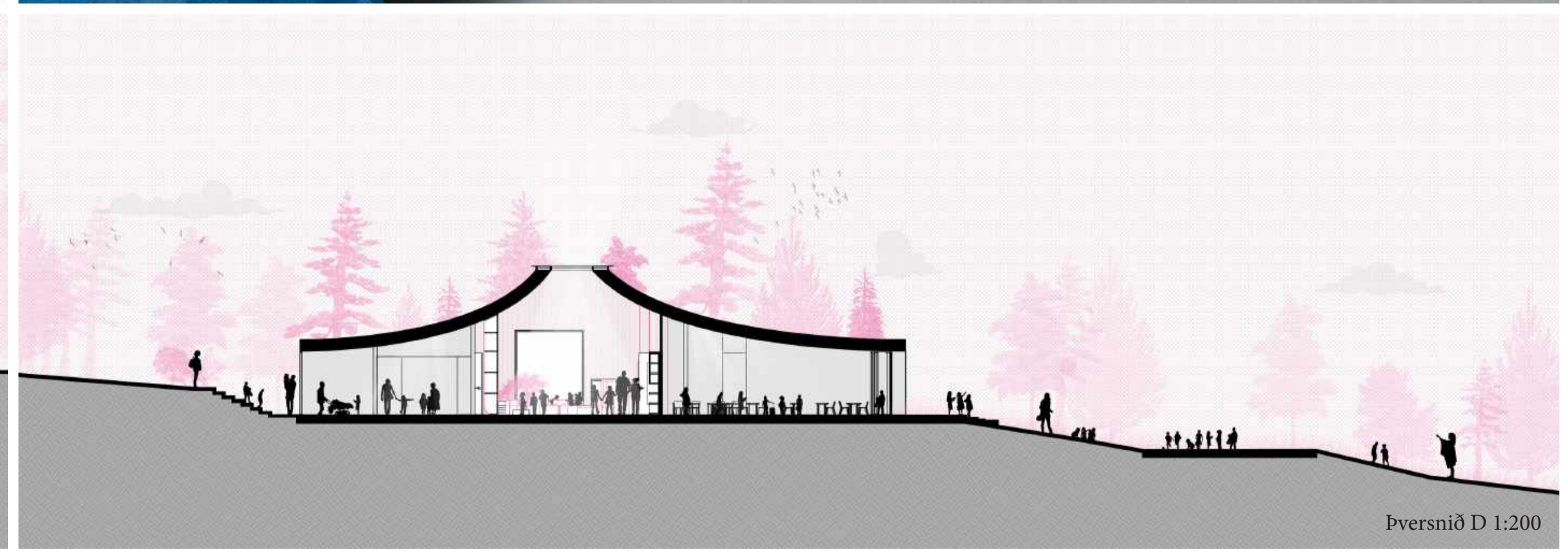
Miðrymi, horft til suðurs



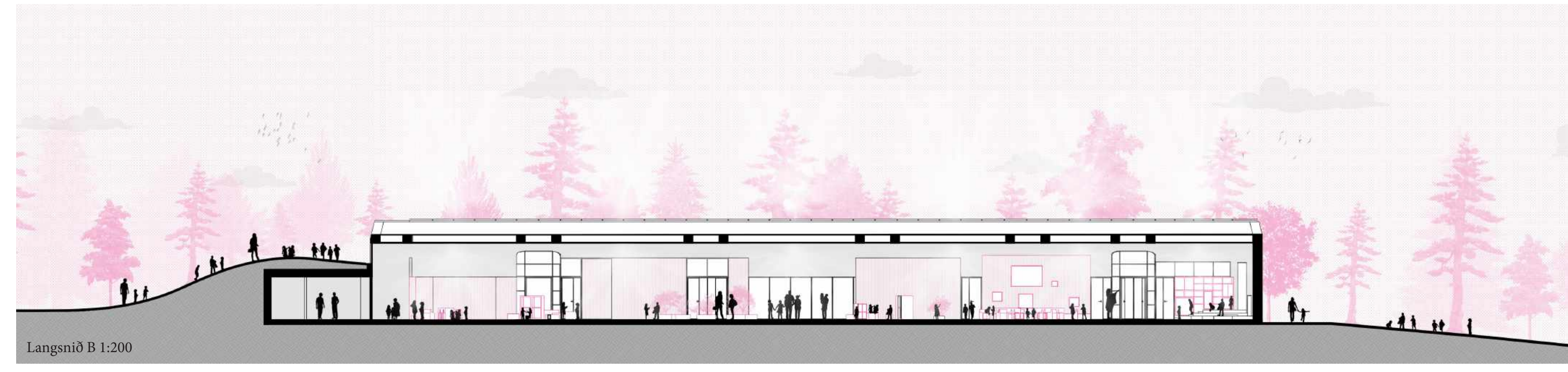
Langsnið A 1:200



Pversnið D 1:200



Langsnið B 1:200



Pversnið C 1:200

