



LEIKS MIÐJAN

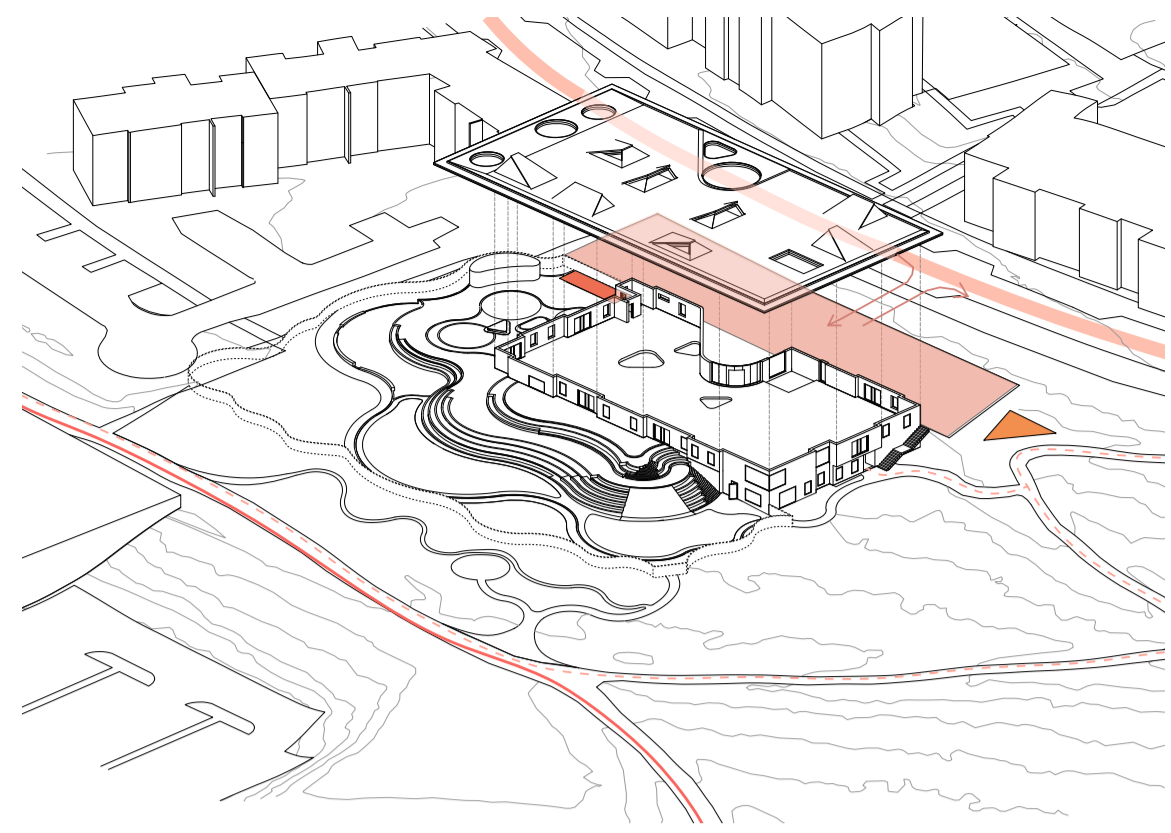
SAMHENGI
Urriðaholt er nýtt hverfi, þar sem metnaðarfull markmið um sjálfbærni í skipulagi og nútímalausnir í byggingarlist, er ætlað að leiða af sér fallett, aðlaðandi og eftirsótt umhverfi. Þó svo að uppbyggingin standi enn yfir, hefur hverfið sem heild þegar náð flestum, ef ekki öllum, af þessum markmiðum. Í þessari tillögu er því leitast eftir því að skapa byggingu í hæsta gæðaflokki, sem mætir öllum þeim kröfum sem til hennar eru gerðar hvað varðar gæði, sjálfbærni, endingu og leik. Öll tækifæri hafa verið nýtt í hönnunarferlinu til þess að ganga jafnvel skrefinu lengra, með þann metnað að leiðarljósi að byggja leikskóla á heimsmeilkvörð.

KENNILEITI
Byggingin mun falla náttúrulega inn í landslagið og hafa styrkleikar í hæðarlegu og halla lóðarinnar verið nýttir til hins ytrasta. Helsta kennileiti byggingarinnar er grænt torfbakið, lagt úthagabökum, sem þekur nánast allan byggingarreittinn. Þakflöturinn er brotin upp með stórum hringlaga opum í tengslum við útsvæði við aðalinnangang og útleiksvæði yngstu barnanna á norðurhlíð. Í hverri heimastofu rís þakið upp til að fanga ofanljós og skapa betri loftgæði með auknu rúmmáli og í miðrymi eru tvö op sem staðsett eru yfir innigörðum, en þau einsnúa gegn suðri. Enginn af hinum þakgluggunum snúa gegn sömu áttinni, sem er ætlað að skapa fjölbreytta náttúrulega innlýsingu og leik í þakforminu, en einnig eru torf lögð formin sem rísa nútímaleg skýrskotun í byggingarlist horfna alda. Í matsal barnanna brýst gróðurhús loks í gegnum þakið, í syðsta hluta byggingarinnar, sem býr til skemmtilega stemningu þar sem börnin geta séð hvernig maturinn þeirra vex og verður til. Þannig minnir náttúran á sig hvert sem lítið er innan byggingarinnar.

SKIPULAG
Efri hæðin er hugsuð sem hæð barnanna. Þar verða allar heimastofur, ásamt matsal, miðrymi og öðrum rýmum sem börnin þurfa að hafa greiðan aðgang að. Við aðalinnanganginn sveigjast útveggir byggingarinnar inn og leiða notandann beint inn í miðja bygginguna. Á norðurhlíð er aukinnangangur sem þjónar aðallega börnunum, innan afgirts svæðis og eflaust margir foreldrar sem munu nota hann sem aðalinnangang, í það minnsta fyrstu árin. Í tengslum við hann verður einnig komið fyrir vagna- og hjólageymslum. Öll heimsvæðin eru einnig búin stórum opnanlegum svaladyrum. Heimastofur yngstu barnanna snúa í norður og opnast hindrunarlaust út á þeirra leiksvæði. Þar er mest skjól fyrir vindátt og þakúthengið mun einnig veita skjól fyrir ofankomu. Heimastofur miðstigsins snúa í vestur og opnast beint út á stóran leikvöllinn. Heimastofur elstu barnanna opnast annars vegar í austur, að bilastæðinu sunnanverðu, en loks er ein heimastofa með frónskum svölum sem opnast í suður. Í öryggisskyni hefur verið gerð tenging á milli síðast nefndu stofanna sem hægt verður að nota í neyð. Miðrymi byggingarinnar er opið fjólnotsvæði, sem allar heimastofurnar tengjast við og auðvelt er að rata um en í jafnframt er þar margt forvitnilegt fyrir yngstu kynslóðina að finna. Á neðri hæðinni, sem einungis þekur syðsta hluta byggingarinnar hefur öllum starfsmanna- og stjórnunaryrnum verið komið fyrir, ásamt eldhúsi, ræsti- og tækniryfum. Skrifstofur, fundarherbergi og vinnurými kennaranna hafa öll útsýni í suður og vestur og hægt er að ganga beint út á leikvöllinn á vestrhlið úr kaffstofu kennara. Auk hæðinda fyrir kennara skólans er það einnig hugsað til að auka yfirsýn og eftirlit. Einnig er á neðri hæðinni þjónustu- og starfsmannainngangur á suðurhlíð en aðföngum er þó ætlað að koma inn um aðalinnangang í tengslum við bilastæði, þar sem lyfta og stigi er skammt frá. Mikilið kapp var lagt á að byggingin standist allar kröfur og kvaðir nógildandi deiliskipulags.

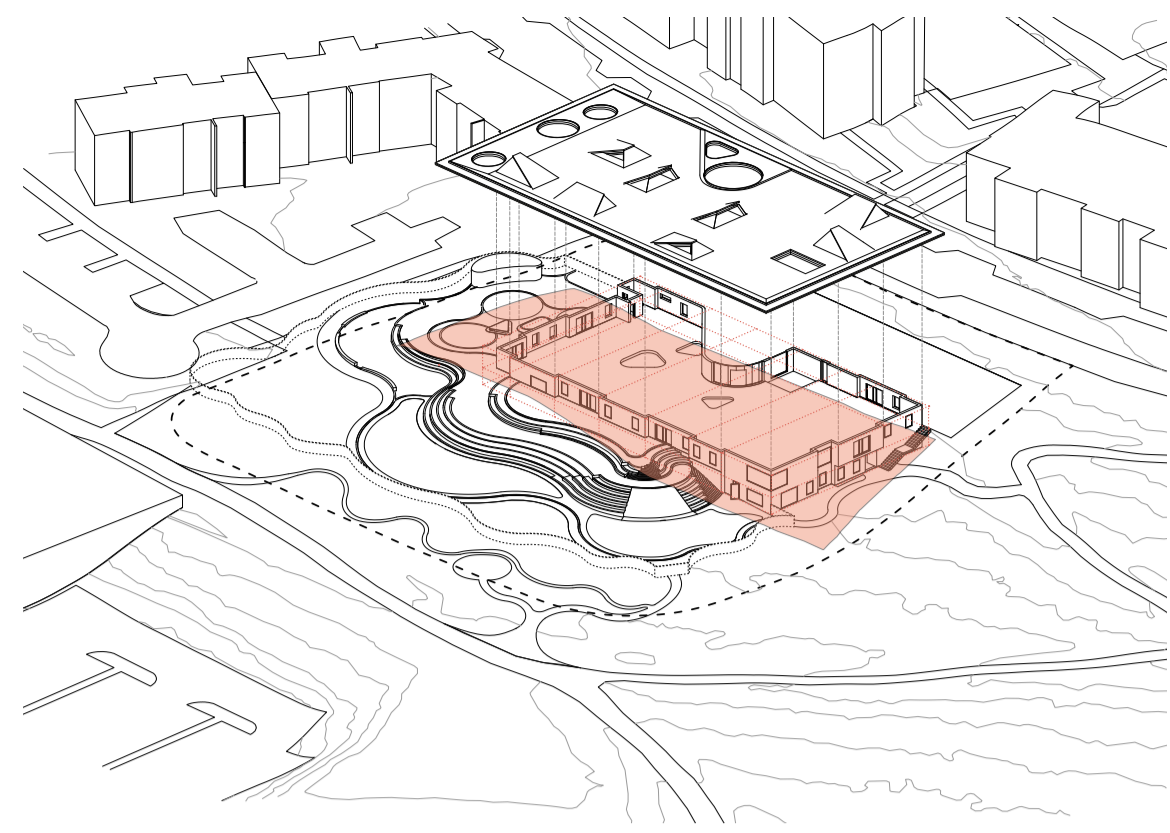
HLJÓÐVIST
Í leikskólum er hljóðvist einn þeirra þátta sem hafa hvað mest áhrif á afkastagetu og einbeitingu nemenda og starfsmanna. Áreiti frá öðrum nemendum eða hávaði frá tæknibúnaði hefur áferandi áhrif á einbeitingu og er mikill þreytuvaldur. Hjá börnunum sem eru að læra að tala og lesa er mikilvægt að orð berist rétt til hlustenda en þar skiptir skýrleiki talaðs máls og þar með ómtími rýmis miklu máli. Tryggt verður að ómtími hæfi notkun rýma og að hann verði jafn yfir tónisviðið ásamt því að skiljanleiki talaðs máls verði með besta móti. Gert er ráð fyrir öflugt hljóðisogandi lofta- og veggjaklæðningum í formi rimlakkæðninga en staðsetning, útfærsla og uppbygging hljóðisogandi efna getur skipt sköpum fyrir hljóðvíst rýma og virkni lausanna. Hljóðeinangrun milli rýma verður tryggð með þekktum lausnum en mikil truflun getur átt sér stað þegar hávaði berst milli rýma hvort sem um ræðir högghljóð eða lofthljóð. Hljóðstig frá umferð bæði inni og á útsvæðum verða innan tilskilinnna marka vegna legu og staðsetningar ásamt skjóláhrifum nærliggjandi húsa. Hljóðstig frá tæknibúnaði verður, í samráði við hönnuði tæknikerfa, haldið í lágmarki og innan marka reglugerðar hvort sem að um ræðir innanhúss eða á lóð. Vel búið kennslurými getur sparað stuðnings- og aukakennslu þar sem nemandi mun að öllum líkindum heyrta betur til kennarans og ná betri einbeitingu. Fækka má veikindaáögum kennara og starfsmannaaveltu með betri hljóðvíst þar sem minni streita og betri raddbeiting fylgir góðri hljóðvíst.

UPPBYGGING
Byggingin verður gerð úr KLT einingum, með þaki úr sama efni, byggt á steypum grunnni, ásamt því að neðri hæðin verður öll steinsteypt. Steypa er valin í neðri hæðina vegna snertingar við jarðveg og utanaðkomandi rakaálags sem lífræn efni eru viðkvæm fyrir. Hönnuðir hafa sjálfbærni að leiðarljósi en horfa einnig til þess að innivist verður að vera fullkomin og horfa þá á veikleika lífræna efna gagnvart raka. Það verður því í hönnun og verklysingum lögð gífurlega sterk áhersla á rakavarnir og rakastýringu ekki síst á framkvæmdatíma. Þar sem steypa er notuð, verður nútíma steypuþækni beitt til að fara með sementsnotkun niður að leyfilegum mörkun reglugerða og helst neðar og lagt verður til að kaupa steypu hjá aðilum sem hafa kolefnisjöfnun steypuframléiðslu að leiðarljósi. Þar sem þess er þörf munu síðan granar stálsúlur halda uppi þakinu þar sem það skagar mest út eða hafllengdir verða of stórar fyrir KLT plötur en stór hluti innveggja, sem einnig verður úr KLT einingum, verða berandi. Þakið er að mestu með lágmarkshalla, einnig gerð að ofan og lagt úthagabökum, sem teygja sig út að þakkantinum. Útveggir verða einnig gerðir að utan og klæddir timburborðum með langa náttúrulega endingu án meðhöndlunar. Hurðir og gluggar verða úr álkæddu timbri.



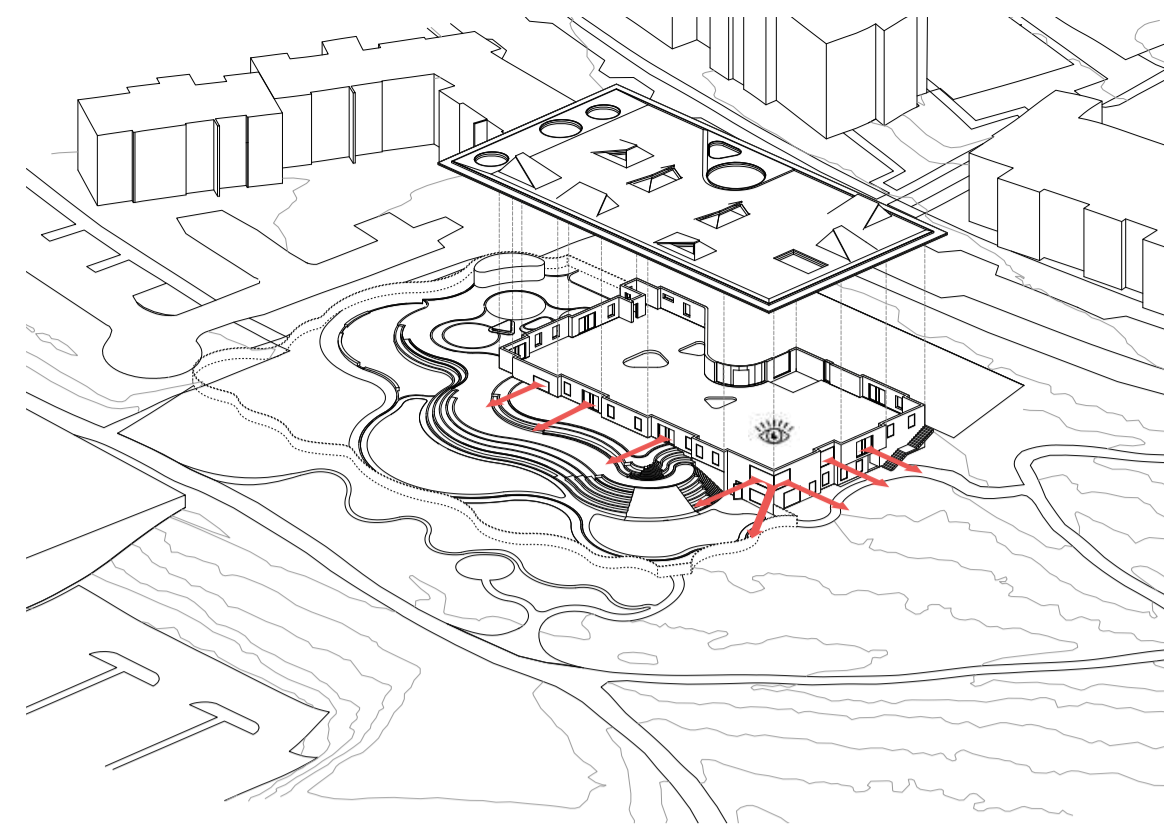
UMFERDARFLÆÐI

Aðkoman er með áherslu á bílaumferð og almenningsgöngur á austurhlíð. Gangandi og hjólandi hafa einnig aðgang á suður- og vesturhlíðum



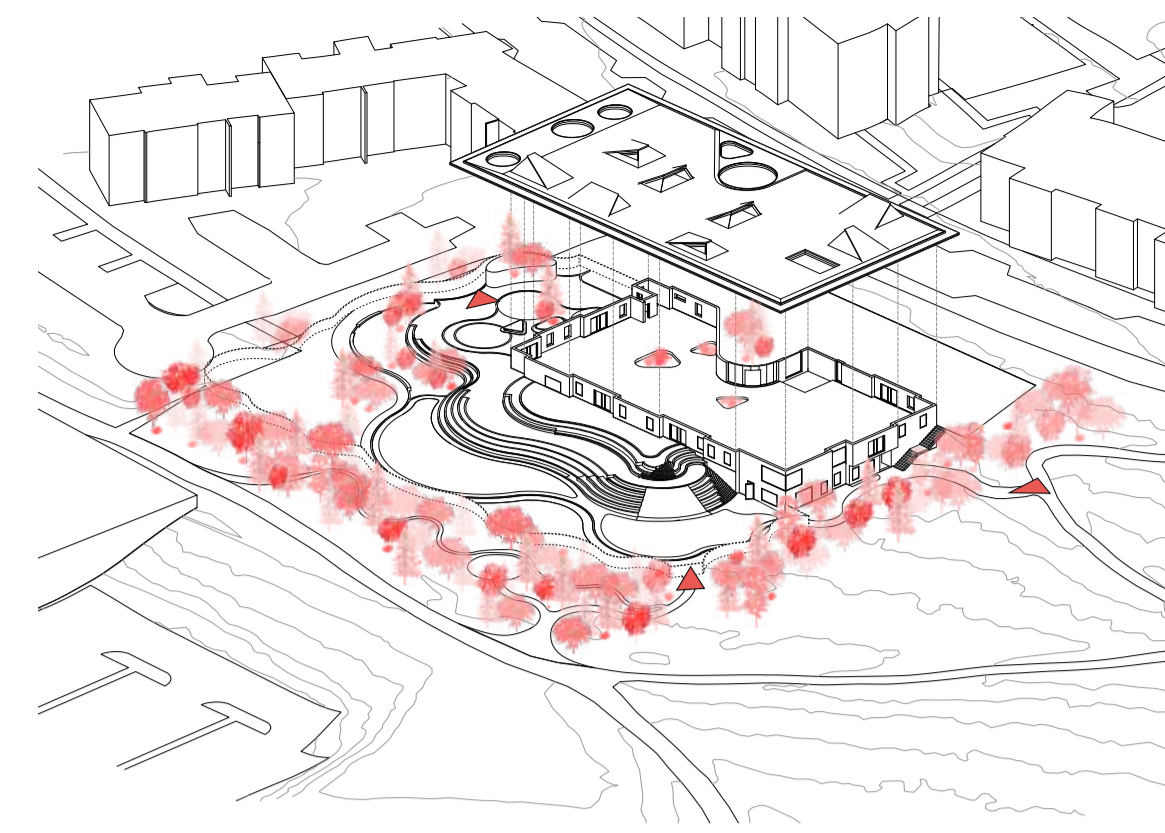
SKIPULAGSÁKVÆÐI

Fótspor byggingarinnar er innan byggingarreits. Útveggir eru brotnir upp skv. ákvæði í deiliskipulagi.



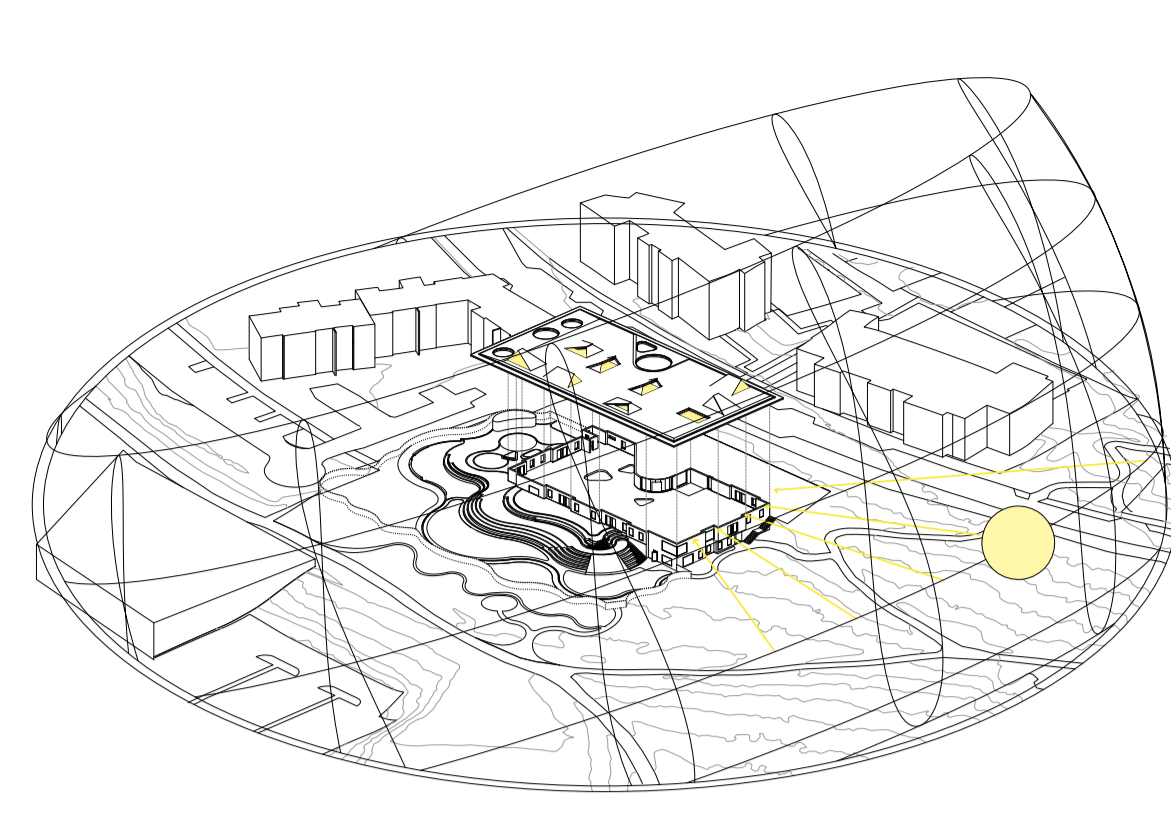
ÚTSÝNI

Byggingin er hönnuð með útsýni til suðurs og vestur í huga.



GRÓÐUR

Markviss notkun á gróðri, úti jafnt og inni, skapar líflegt andrúmsloft og minnr á náttúruna.



DAGSBIRTA

Dagsbirta verður dregin inn í bygginguna um þakglugga sem snúa í mismunandi áttir.



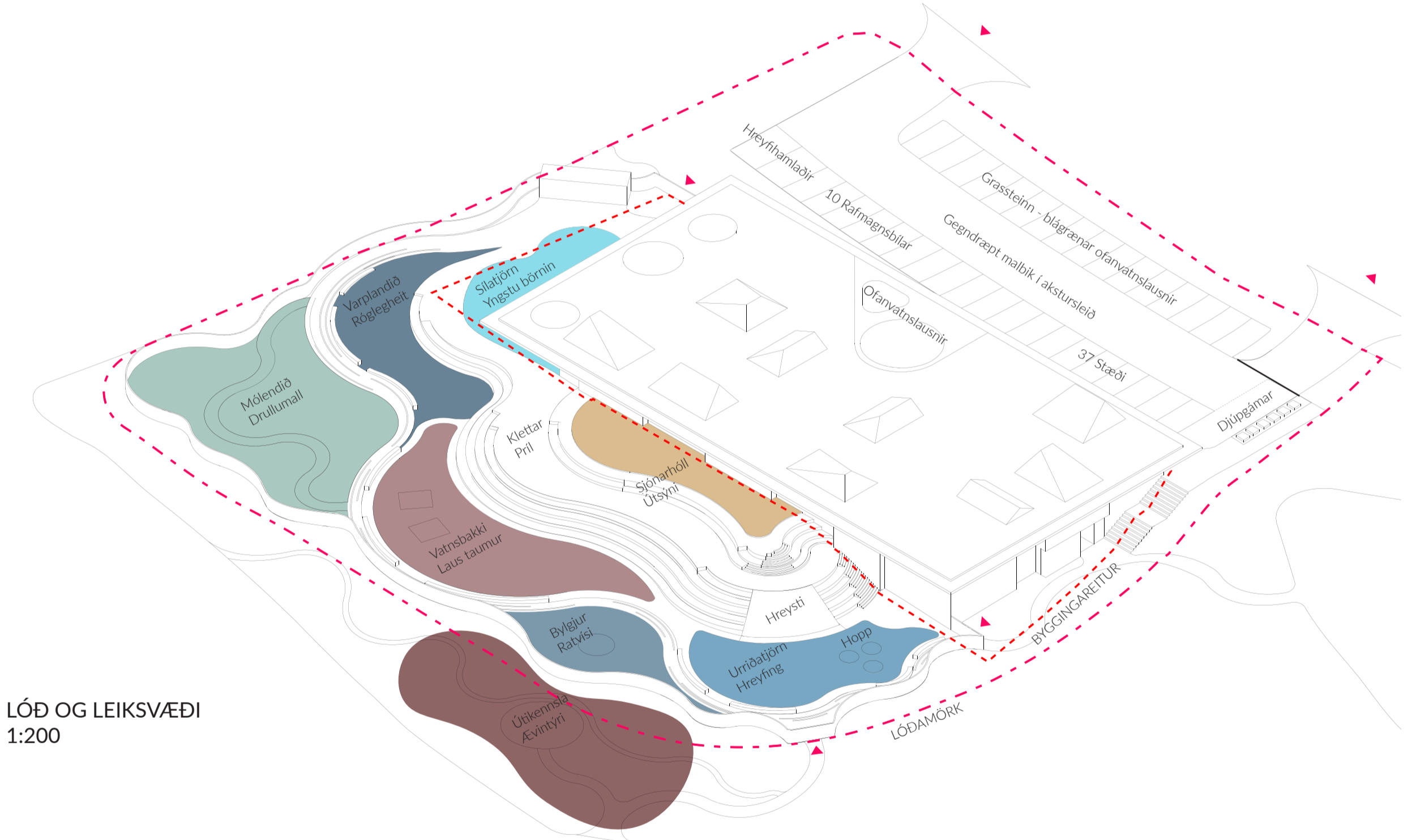
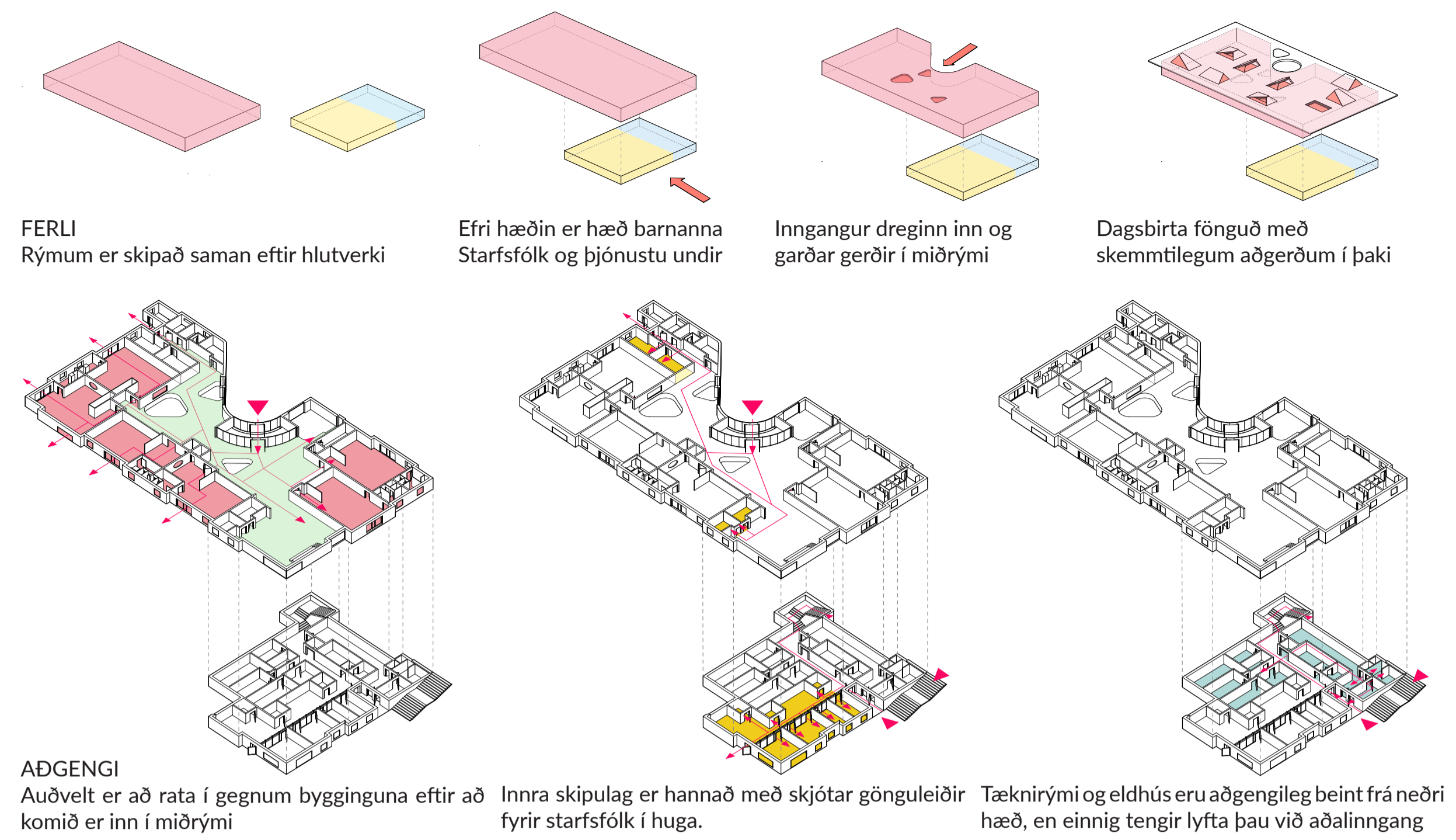
ADKOMA OG INNGANGUR



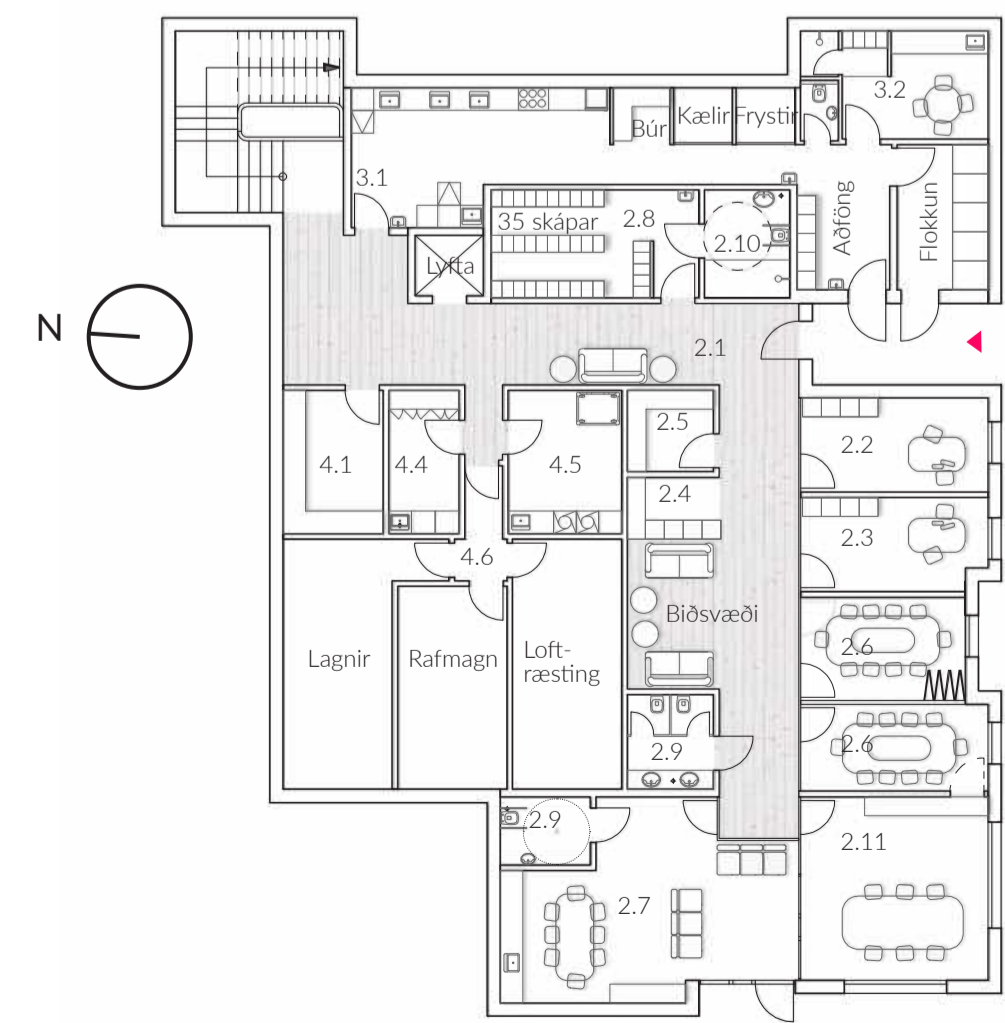
HEIMASTOFA YNGSTU BARNA



UPPBÝGGING OG EFNISVAL



SÉÐ ÚR LEIKSVÆÐI



- | | | | |
|------|---|-----|---|
| 1 | NÁMSSVÆÐI | 3 | ELDHÚS |
| 1.2 | Inngangur leikskóla - 25.8 m ² | 3.1 | Eldhús - 54.0 m ² |
| 1.3 | Fatahengi leikskóla ungbarna - 30.0 m ² | 3.2 | Starfsmannarympi eldhúss - 13.7 m ² |
| 1.4 | Fatahengi leikskóla yngri barna - 30.0 m ² | 3 | ELDHÚS, Samtals - 67.7 m ² |
| 1.5 | Fatahengi leikskóla eldri barna - 30.0 m ² | 4 | GEYMSLUR, RÆSTIHERBERGI OG TÆKNIRÝMI |
| 1.6 | Útsalerni - 7.3 m ² | 4.1 | Geymslur - 10.0 m ² |
| 1.7 | Þurrkirými - 6.5 m ² | 4.2 | Námssvæðisálf - 20.1 m ² |
| 1.8 | Fataherbergi leikskóla - starfsmanna - 10.0 m ² | 4.3 | Geymsla - 9.3 m ² |
| 1.9 | Heimastofa - leikrymi yngri barna (1. - 3. ári) - 211.2 m ² | 4.4 | Ræstiaðstaða - 9.2 m ² |
| 1.10 | Heimastofa - leikrymi eldri barna (4. - 6. ári) - 218.0 m ² | 4.5 | Þvottastofa - 11.3 m ² |
| 1.11 | Sérkennslurými - 28.9 m ² | 4.6 | Tæknirympi - 61.1 m ² |
| 1.12 | Skiptaðstaða (1.ár - 3. ár) - 8.3 m ² | 4 | GEYMSLUR, Samtals - 121.0 m ² |
| 1.13 | Salerni yngri barna (2. - 3. ár) - 18.4 m ² | 1-4 | SAMTALS, Nettó - 1152.9 m ² |
| 1.14 | Salerni eldri barna (4. - 6. ár) - 18.4 m ² | 5 | Stígar, lyfta og gangar |
| 1.15 | Geymsla - 17.1 m ² | 5.1 | Gangar, stígar og lyfta - 253.2 m ² |
| 1.16 | Fjölnotasalur - 75.4 m ² | 5.2 | Veggir - 206.4 |
| 1.17 | Salerni - aðgengi í hjólastól - 6.8 m ² | 6 | Útíggjmslur og búnaður |
| 1.18 | Geymsla - 8.5 m ² | 6.1 | Útíggjmsla á lóð - 10.0 m ² |
| 1.19 | Bókasafn - 12.0 m ² | 6.2 | Útíggjmsla nálægt inngöngu deilda - 10.0 m ² |
| 1.20 | Matsalur, listasmiðja/ Kubbherbergi/Skynvörvarými - 20.0 m ² | 6.3 | Hjólageymsla fyrir hjól starfsmanna - 11.0 m ² |
| 1.21 | Gróðurskáli - 18.9 m ² | 6.4 | Sorp - 18.8 m ² |
| 1 | NÁMSSVÆÐI, Samtals - 812.9 m ² | 6 | Útíggjmslur, Samtals - 49.8 m ² |
| 2 | STJÓRNUN | 1-6 | SAMTALS - 1662.3 m ² |
| 2.1 | Inngangur starfsmanna / gesta - 5.0 m ² | | |
| 2.2 | Leikskólastjóri - 12.3 m ² | | |
| 2.3 | Aðstoðarleikskólastjóri - 11.9 m ² | | |
| 2.4 | Ljósflúr/þrentur - 4.3 m ² | | |
| 2.5 | Skjalageymsla - 4.9 m ² | | |
| 2.6 | Fundarherbergi/viðtöl - 23.2 m ² | | |
| 2.7 | Kaffstofa starfsfólks - 33.6 m ² | | |
| 2.8 | Fatahengi/munageymsla læstar hirsur - 15.6 m ² | | |
| 2.9 | Snyrtingar - 9.9 m ² | | |
| 2.10 | Starfsinnviðsnýrtingar - hjólastaðaáðgengi - 6.4 m ² | | |
| 2.11 | Vinnuástaða kennara - 24.0 m ² | | |
| 2 | STJÓRNUN, Samtals - 151.3 m ² | | |

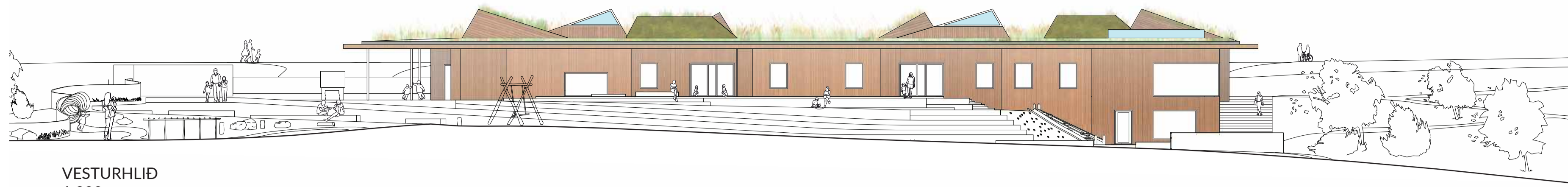
LÓÐ OG LEIKSVÆÐI

Lag hefur verið upp með að skapa bælglegt og gott starfsumhverfi úti bæði fyrir börn og fullorðna, ásamt því að búa til aðlaðandi umhverfi sem íbúar geta notið eftir lokun skólans. Lóð er áhersla á samskipt byggingar og lóðar með áherslu á gott aðgengi, mismunandi rýmisnotkun og fjölbreyttan leik. Þrjú útgangar eru frá byggingu út á lóðina, þar taka við stígar sem leiða notadann milli mismunandi rýma. Vestan við byggingu er aðkomuhlið inn á lóð, þar er jafnframt vagna- og hjólageymsla. Að austanverðu er gert ráð fyrir tengingu út í almennan göngustíg að starfsmanna inngangi og í suðurlötu lóðarinnar er gert ráð fyrir tengingu út í dalinn og út í náttúruna allt í kring.

Lóðinni er skipt upp í mismunandi rými sem bjóða upp á mismunandi upplifun og andrúmsloft, öll hafa þau það sameiginlegt að hafa ákveðið lærdómsgildi og vera þroskandi fyrir börnin. Að taka sín fyrstu skref út í heimin sem 1. árs næst byggingunni og smátt fara lengra frá byggingunni út í himn stóra heim með fleiri áskorunum og upplifunum. Rýmið bjóða upp á hreyfingu, rölegheit, útsjónarsæmi, inmyndunaraft, hlutverkaleik og margt fleira sem hugaheimur barna mun koma til með að búa til. Rýmið eru tengd saman með stígum sem flæða þar á milli. Setbekkir eru staðsettir um alla lóðina í mismunandi fornum og rýntas til hvíldar, samveru og leiks. Lóðin er römmuð inn með timburjöngu með „gluggum“ úr plexigler í mismunandi litum svo að börnin geti kíkt út í heim og jafnvel séð heimin í mismunandi ljósi.

Þema lóðarinnar er sprottið út frá umhverfi leikskólans og náttúrunni allt í kring og sérstaklega tengt Urriðavatni þar sem Urriðinn lifir góðu lífi ásamt fjölbreyttu fuglalífi og mikilli gróðuræld. Hægt er að sjá vísun í þessa þætti í hönnu lóðarinnar; formin eru með mjúkum línur eins og náttúran, stígar sem fljóta um eins og vatnið, litir urriðans, fjölbreytt gróðurmotkun með fjölgæringum, runnum og trjám og inn í rýmunum má finna fiska, fugla og ónar dýr. Rýmið eru skilgreind með mismunandi hönnuðum sem tengast Urriðavatni og náttúrunni og hafa hvert sitt þema.

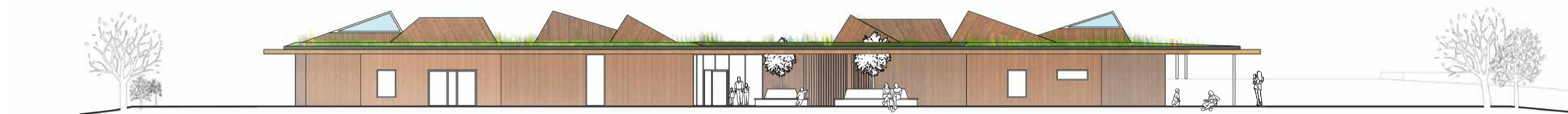
Náttúrulegur efnivíður og litir náttúrunnar er í fyrirrými í hönnu lóðarinnar en inn á milli eru svæði með áberandi litum. Lóð er áhersla á fjölbreytt gróðurmotkun með fjölgæringum, runnum og trjám sem láða að sér fuglalíf, gefa lóðinni mykt, skjól og mismunandi upplifun eftir ártíðum ásamt grassvæðum til leikja.



VESTURHLIÐ
1:200



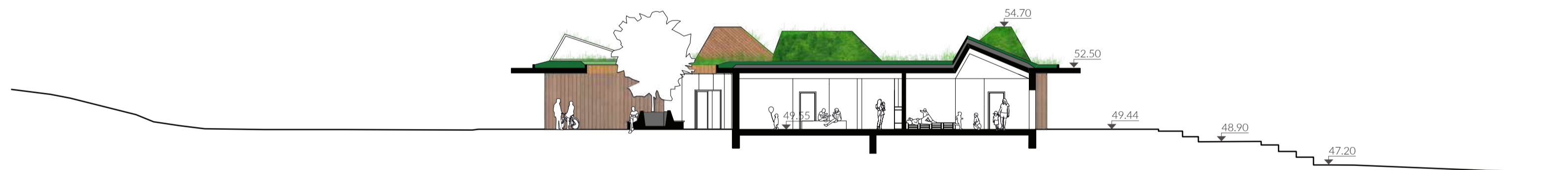
NORÐURHLIÐ
1:200



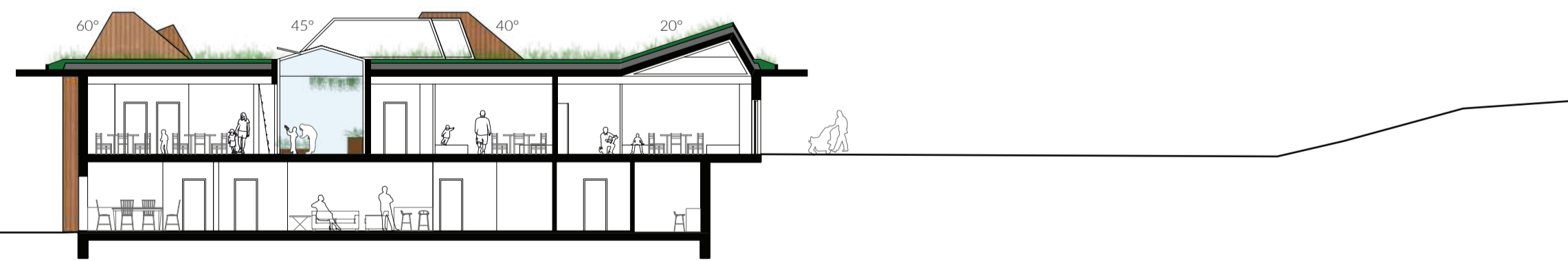
AUSTURHLIÐ
1:200



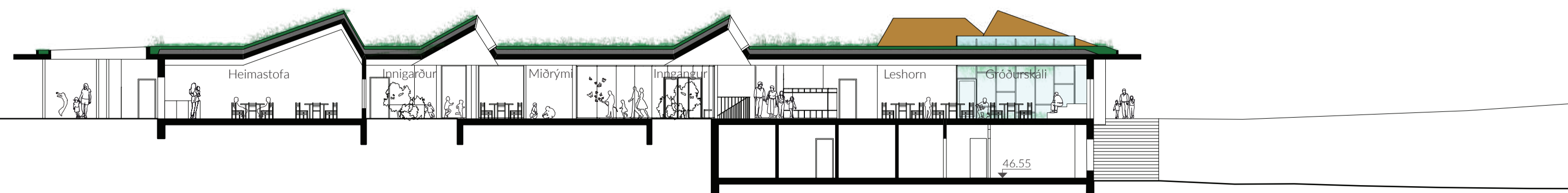
SUÐURHLIÐ
1:200



SNIÐ A-A
1:200



SNIÐ B-B
1:200



SNIÐ C-C
1:200



FJÖLBREYTTIR LEIKUR OG GÓÐ BIRTA Í MIÐRÝMI



MATSALUR OG GRÓÐURSKÁLI



VATNALEIKIR Á SALERUM