



aðalinnangur leikskólans

**Inngangur og markmið**

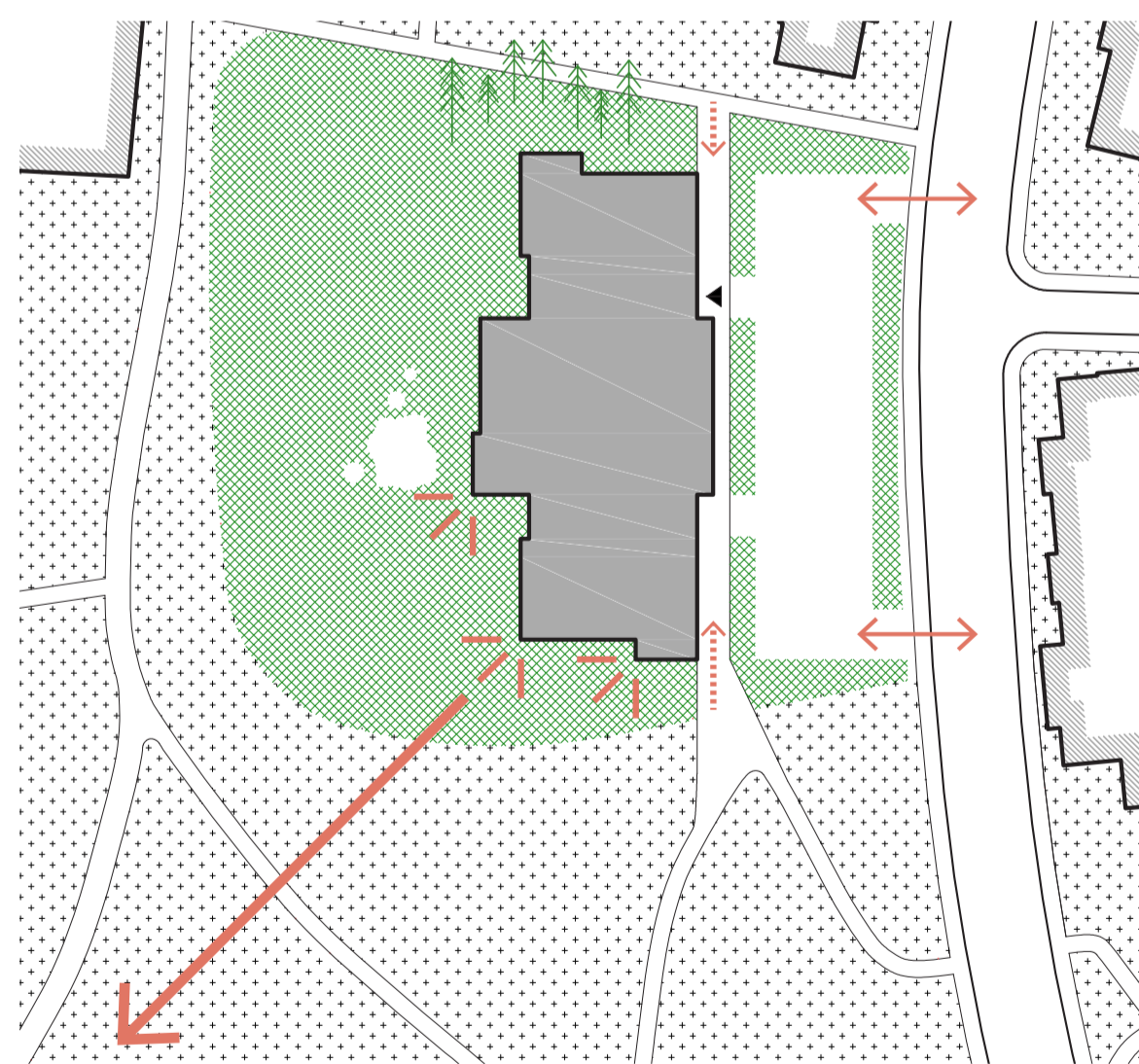
Holtabrekka stendur við jaðar byggðar í Urriðaholti, í hlíð með útsýni yfir fagurt Urriðavatnið og víðáttumikið landslag Reykjanesskagans. Þessi einstaka staðsetning er innblástur hönnunar leikskólans. Hönnuninni er ætlað að fanga þann staðaranda sem einkennist af nálægð við náttúruna, nýta möguleikana til að ná til allra skynfæra mannsins og stuðla þannig að heilbrigðum og frjósömum námssvæðum fyrir börn og starfsmenn leikskólans.

**Staðurinn**

Byggingin aðlagast náttúrulegum

landhalla lóðarinnar. Hún er staðsett rétt undir nærliggjandi götu en þrepast svo rólega niður brekkuna. Hún samanstendur af þremur heimasvæðum og sameiginlegu rými sem tengd eru innbyrðis. Greiðaðkomaerað leikskólanum, annarsvegar frá bílastæði sem staðsett er örliðu neðar en gatan sjálf og hins vegar frá nærliggjandi göngustígum sem tengja leikskólann við hverfið ofar í holtinu. Þessum ólíku umferðaleiðum er haldið aðskildum með grænu svæði sem kemur í framhaldi af grænum geira sem einnig liggur niður að Urriðavatni

aðkoma - megin útsýnisás frá leikskólalóð



séð frá miðju leikskólalóðar upp Urriðaholtið



lóðin séð frá neðri enda holtisins



lóðin séð frá Urriðavatni



gönguleiðin líðast fallega niður grænan geira Urriðaholtisins





fjölnotasalur / matsalur og bókaþrókur

**Sameiginlegt svæði**

Skipulag leikskólans er einfalt og skýrt, opið skipulag sem skipt er upp í mismunandi svæði fyrir hverja starfsemi. Stjórnunar- og starfsmannaáðstaða er staðsett miðsvæðis og er skýrt kennileiti svæðisins. Þaðan sést yfir öll sameiginleg svæði leikskólans. Þremur heimasvæðum er hins vegar dreift um lóðina til að undirstrika beina tengingu við landslagið í kring. Gangur, einkonar innra stræti, liggur um ólíka hluta skólans og tengir þannig verkefnið saman í eina heild. Inngangurinn í leikskólann leiðir gesti inn á sameiginlegt svæði skólans, þar sem útsýni er yfir

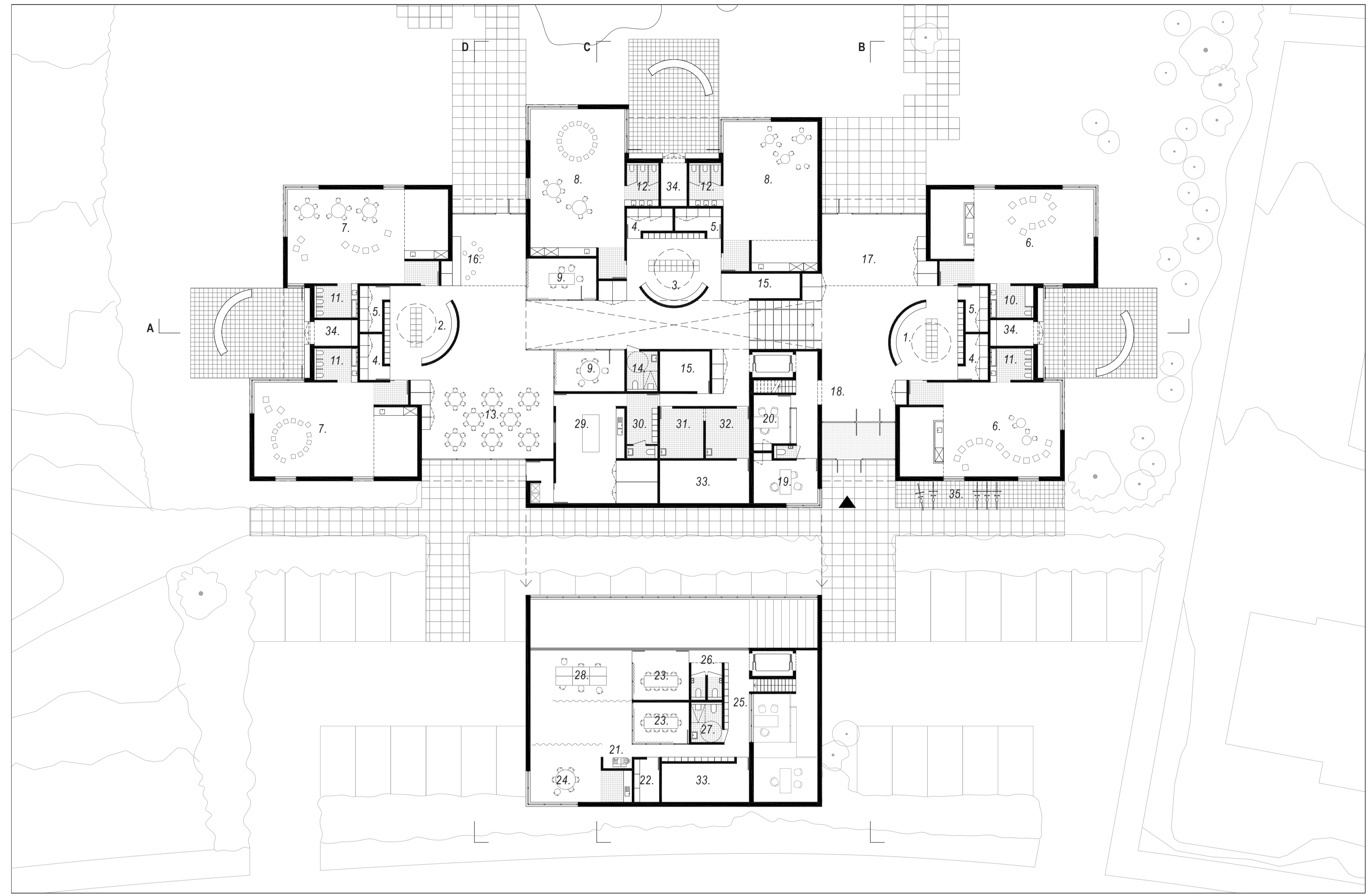
leikvöllinn og landslagið. Svæðið þjónar öllum leikskólanum og er staður þar sem kennarar, börn og foreldrar mætast og eiga samskipti. Sameiginlega svæðið tengir saman heimasvæðin þrjú, sem hvert um sig hefur tvær heimastofur. Heimasvæðin hafa ólík rýmiseinkenni, sem endurspeglast í hæð þeirra og afstöðu, en tengjast samt sem áður á sjónrænan hátt. Sameiginlega svæðið einkennist af útskotum þar sem ólíka starfsemi getur átt sér stað. Hálf hæð skilur að tvo megin hluta leikskólans þar sem gengið er niður um innra strætið. Starfsmannarými hafa góða yfirsýn yfir allt rýmið

en þar er lofthæðin tvöföld og dregur náttúrulega birtu inn að ofan. Þetta brýtur jafnframt upp lágreistan og formfastan massa byggingarinnar þar sem ávalt þakform strætisins teygir sig ofar og virkar eins og áður segir, sem kennileiti í umhverfi leikskólans.

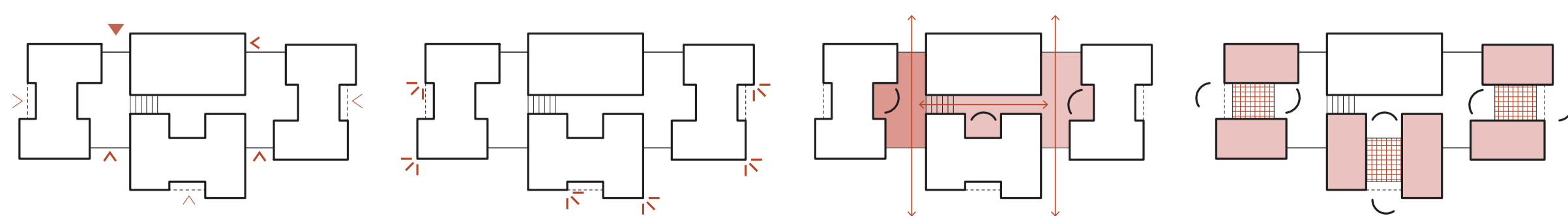
**Heimastofur**

Heimastofurnar eru allar eins í skipulagi en búa hver yfir sínu andrúmslofti og rýmislefum gæðum, sem markast af því einstaka útsýni sem hver stofa hefur yfir Reykjanesið og Urriðavatnið. Þessi ólíka afstaða dregur fram ólíkar

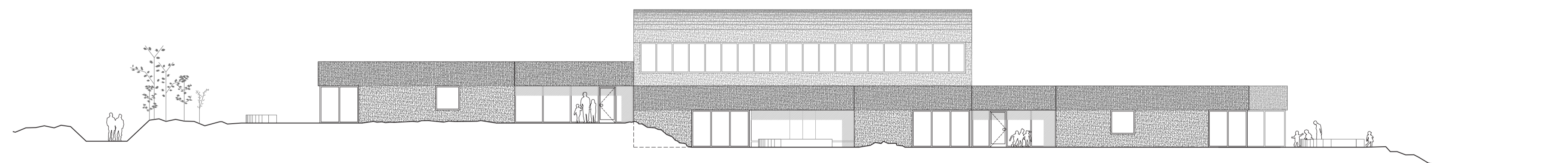
staðartilfinningar. Rýmigæði einkorðast þó ekki aðeins við þetta útsýni heldur einnig við landslagið sem hannað er fyrir utan hvert heimasvæði. Með þessu öðlast börnin ólíkar rýmislegar upplifanir og nýjar minningar meðan þau þroskast í gegnum heimastofur leikskólans. Heimastofur tengjast sameiginlegu rýmum í gegnum fatahengi. Bogadregnir veggir gefa fatahengjunum ákveðið einkenni en virka jafnframt sem hljóðeinangrandi veggir. Yfirborðsefni í fatahengjunum eru mjúk, rýmið fyllt náttúrulegri birtu sem skapar friðsælt og öruggt rými. Hér skilja foreldrar börn sín eftir hjá kennurum.



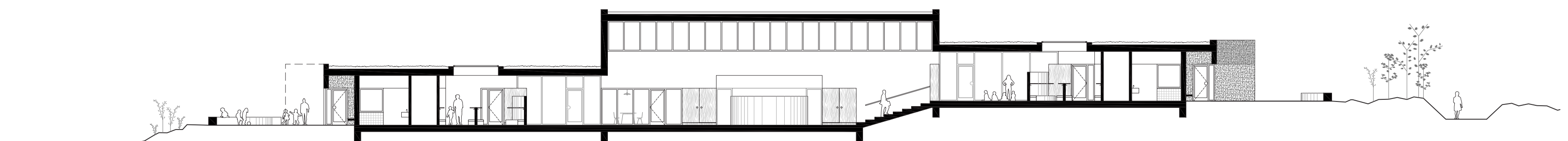
- 1. Fatahengi leikskóla ungbarna 2. fatahengi leikskóla yngri barna 3. fatahengi leikskóla eldri barna 4. þurrkrými 5. fatahengi leikskólustarfsmanna 6. heimastofa - leikrými yngstu barna (1-2 ára) 7. heimastofa - leikrými eldri barna (2-4 ára) 8. heimastofa - leikrými elstu barna (4-6 ára) 9. Sérkennslurými 10. Skiptiáðstaða 11. Salerni yngri barna 12. salerni eldri barna 13. fjölnotasalur 14. salerni - aðgengi fyrir hjólastóla 15. geymsla 16. bókasafn 17. fjölnotarými/ matsalur yngri barna 18. inngangur starfsmanna / gesta 19. leikskólastjóri 20. aðstoðaleikskólastjóri 21. ljósritun / prentun 22. skjalageymsla 23. fundaherbergi viðtöl 24. kaffistofa starfsfólks 25. fatahengi og munageymsla starfsfólks 26. snyrtingar starfsfólks 27. snyrtingar starfsfólks - hjólastóla aðgengi 28. vinnuáðstaða kennara 29. eldhúss 30. starfsmannarými eldhúss 31. ræstiáðstaða 32. þvottáðstaða 33. tæknirými 34. útiageymsla 35. hjólageymsla



áðalinnangur og inngangar      afstaða og útsýni úr heimastofum      sameiginleg svæði og tengingar      heimastofur og tengingar



ásýnd vestur - leikskólalóð



sníð AA





heimastofa með útsýni yfir Urriðavatn

### Efniskennd og skynþroski

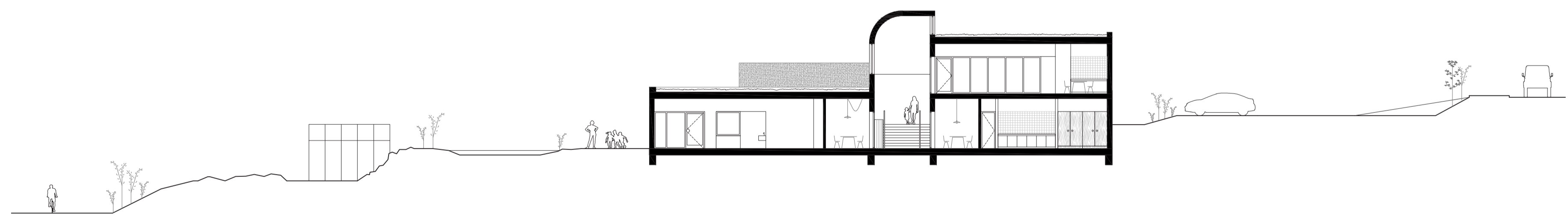
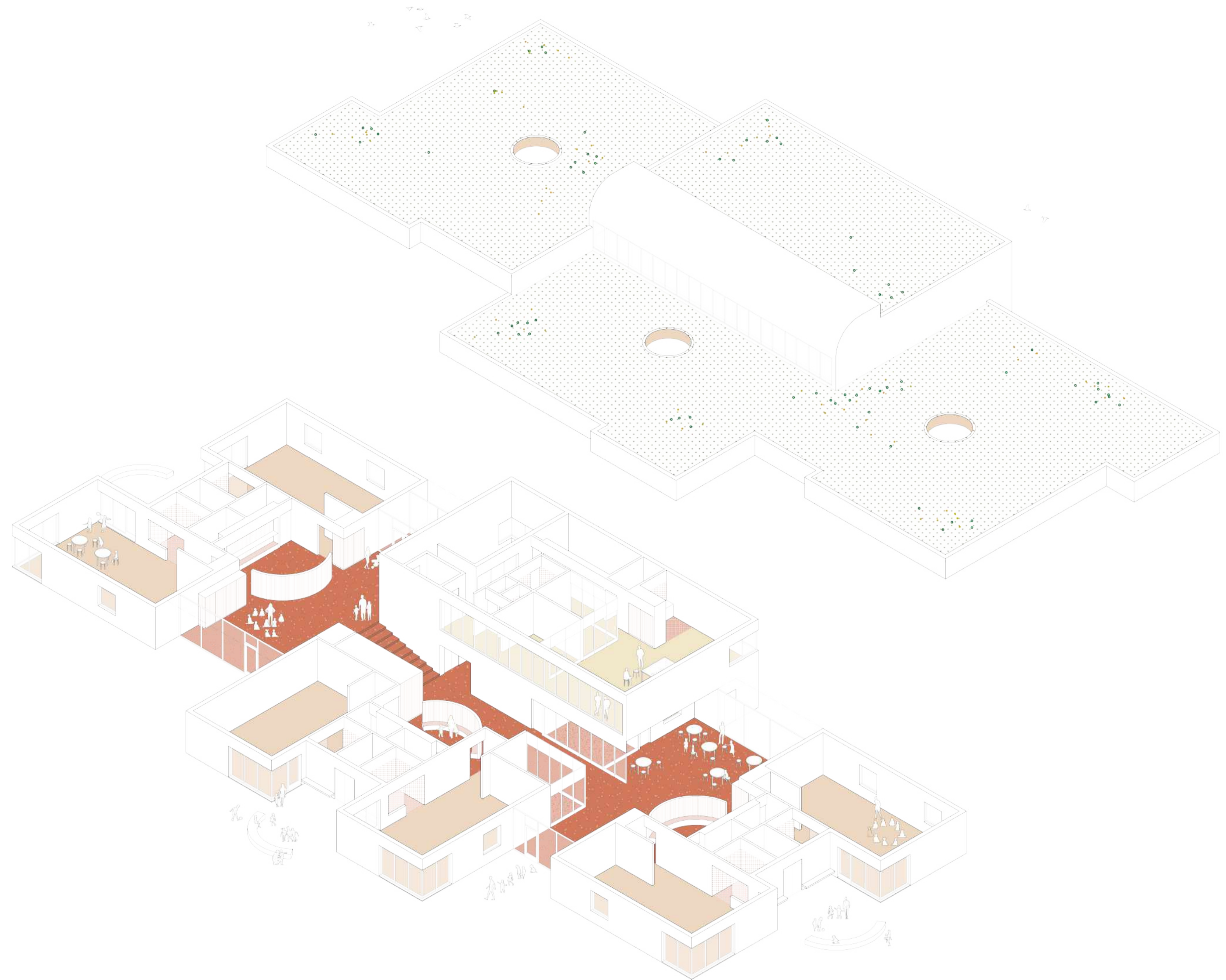
Skynþroski eflist með margvíslegu og mismunandi áreiti skynfæra. Þetta áreiti er haft að leiðarljósi í verkefninu. Margvísleg og mismunandi efni eru notuð til að auka skynjun á áferðum ólíkra efna, allt frá mjög hörðum efnum yfir í mjúk efni. Steyptir veggir klæða ákveðna staði jafnt utan sem innan og brúa þannig bil milli ytra og innra rýmis byggingarinnar. Viðar veggir og húsgögn gefa innri rýmum hlýju og heimilislegt yfirbragð. Mjúkum efnum er dreift um rými til að auka gæði hljómburðar innan hvers svæðis. Sterkar sjónrænar tengingar

eru á almennum svæðum og í kennslurýmum til að leggja áherslu á sérstöðu þeirra.

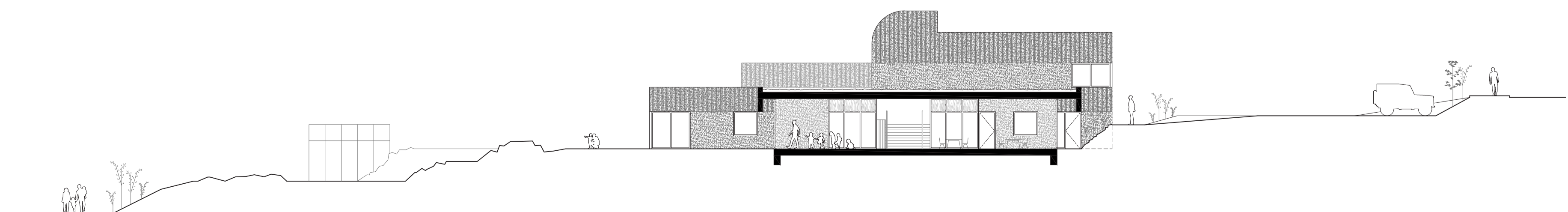
### Uppbygging og sjálfbærni

Byggingin er úr steypu, náttúrulegu efni sem samlagast vel íslensku landslagi og litbrigðum. Steypa þolir vel íslenskt veðurfar, og er stöðug og viðhaldslítill. Notaðar eru forsteyptar einingar í verkið sem lágmarka umhverfispjöll á byggingarsvæði og byggingartíma. Þak er úr torfi, sem er náttúrulegt efni og þjónar bæði þeim tilgangi að vera sjálfbær lausn á frárennsli af þaki og

einangrandi. Skordýr og ánamaðkar þrífast í torfi og laða að sér dýralíf svæðisins sem veitir börnum einstök lærdómstækifæri og tengsl við náttúruna. Náttúruleg lýsing er mikilvægur þáttur í hönnuninni, bæði til að skapa ákveðið andrúmsloft og til að lágmarka orkunotkun. Einnig er rafstýrð lýsing innbyggð í þakglugga og hægt að nota í mismunandi styrkleika til að undirstrika frekar andrúmsloftið í byggingunni. Lögð er áhersla á langtíma og sjálfbærar lausnir við bygginguna meðal annars með áherslu á nýtingu sjálfbærrar raforku og jarðvarma.



snið CC



snið DD



landslag mætir byggingu



útirými nálægt heimastofum



land mætir byggingu og inngangi



innri gluggar í sameiginlegu svæði





leikskólalóð

### Landslag og leiksvæði

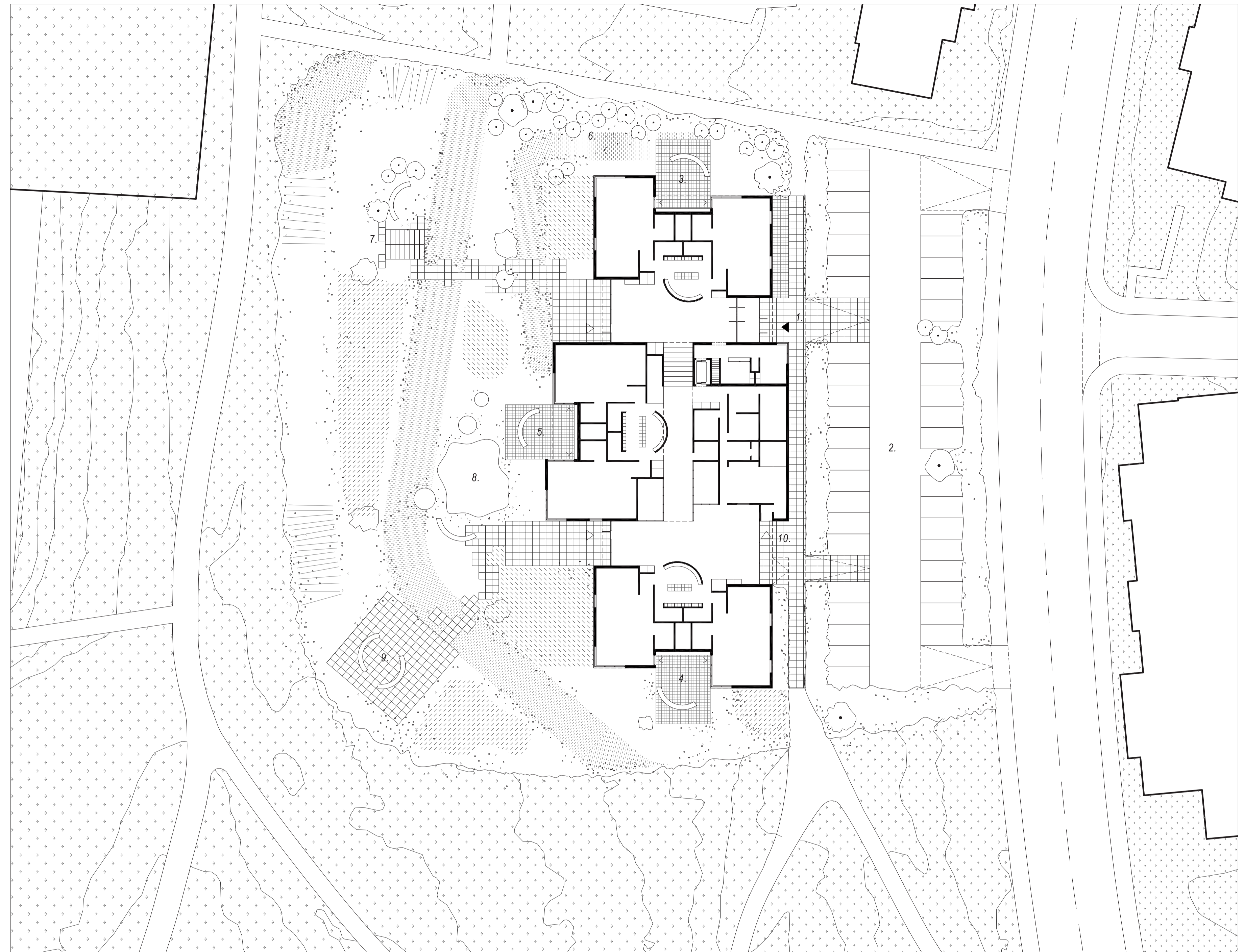
Byggingin fellur vel að lóðinni. Nánasta umhverfi, aðkoma og leiksvæði sækir innblástur í náttúrulegar brekkur svæðisins, sem og stígana sem liðast um umhverfið. Leiksvæðið sækist í að halda í þetta einkenni lóðarinnar og draga fram eiginleika og tækifæri hennar til að auka hreyfiproska barnanna. Þannig þræpast leiksvæðið niður brekkuna eins og byggingin sjálf og mjúkir þróskuldar í lóðinni skipta leikvöllinum í svæði. Allar deildir leikskólans deila leiksvæðinu saman. Hins vegar eru smærri útisvæði beint út frá hverju heimasvæði fyrir sig sem

geta nýst til útikennslu tengdum verkefnum barnanna hverju sinni. Þessi smærri útisvæði einkennast af bogadregnum bekkjum sem spegla þá sem eru í fatahengjunum fyrir framan heimastofurnar. Bogadregnu fornumum er einnig komið fyrir víðs vegar um leiksvæðið og nýtast sem ákveðnir kontrapunktur eða kennileiti fyrir börnin. Grunnar vaðlaugar til vatnsleikja tengja síðan saman náttúrulegt ferli vatns (í blágrænum ofanvatnslausnum á lóð) við kennslustarf og upplifun barnanna.

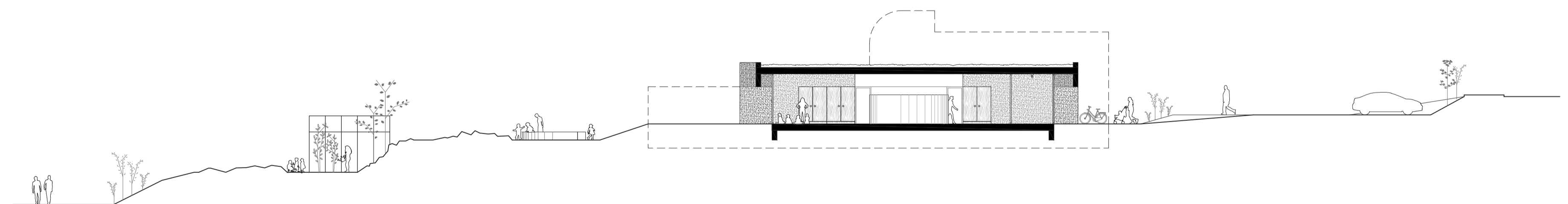
### Niðurlag

Nafnið Holtabrekka er tilvísun í afstöðu verkefnisins til nánasta umhverfis lóðarinnar. Brekkan, sem sérstakt staðareinkenni, býður upp á einstakt tækifæri til að skapa örvandi umhverfi í nánnum tengslum við náttúruna bæði fyrir börn og fullorðna. Áhersla er lögð á að efla skyn- og hreyfiproska barna jafnt innandyra sem utan, með því að höfða til allra skynfæra líkamans í rýmilegum og efnislegum gæðum byggingarinnar. Leiksvæðið er spunnið út frá landslagi brekkunnar og útsýnið látið flæða inn í bygginguna. Vistvænar ofanvatnslausnir,

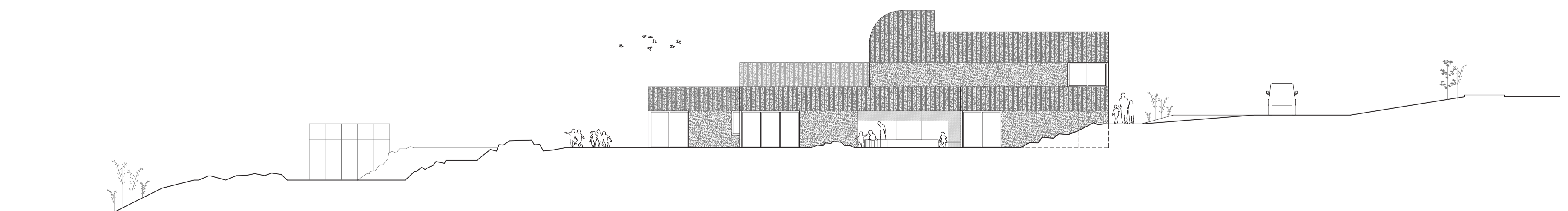
langlíf byggingarefni sem og byggingarlausnir sem standast íslenskt veðurfar stuðla að sjálfbærri byggingu sem nýtist til framtíðar.



1. aðalinngangur 2. bílastæði með 40 stæðum 3. útileiksvæði yngstu barna 4. útileiksvæði eldri barna 5. útileiksvæði elstu barna 6. skógur 7. góðurskáli 8. vatn - vaðpollar 9. torg á útileiksvæði 10. inngangur eldhúss



snið BB



ásýnd suður



bogadregin form í landi



náttúrusteinn notaður í slóða



bogadregin bekkir á leikskólalóð



vistvænar ofanvatnslausnir