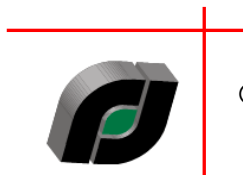


# Ungt fólk – grunnskólar 2014

## Hagir og líðan ungs fólks í Garðabæ

Niðurstöður rannsóknar meðal  
nemenda í 8., 9. og 10. bekk árið 2014



© Rannsóknir & greining 2014

# Hagir og líðan ungs fólks

Niðurstöður rannsóknar meðal  
nemenda í 8., 9. og 10. bekk árið 2014

## Unnið fyrir Garðabæ

© Rannsóknir & greining 2014

Rit þetta má ekki afrita með nokkrum hætti, svo sem með ljósmyndun, prentun, hljóðritun eða á sambærilegan hátt, að hluta eða í heild, án skriflegs leyfis Rannsókna og greiningar.

## Efnisyfirlit

Efnisyfirlit.....	3
Yfirlit yfir myndir.....	4
Yfirlit yfir töflur .....	8
Inngangsorð .....	9
Samstarfið um rannsóknirnar .....	10
Aðferð og gögn .....	10
Þátttakendur og framkvæmd .....	10
Mælitæki .....	11
Vímuefnaneysla.....	12
Próun vímuefnaneyslu – áfengisneysla, tóbaksnotkun og önnur vímuefnaneysla .....	13
Daglegar reykingar .....	13
Munn- og neftóbaksnotkun.....	15
Munn- og neftóbaksnotkun 20 sinnum eða oftar um ævina meðal nemenda í 10. 9. og 8. bekk.....	15
10. bekkur: Munn- og neftóbak 20 sinnum eða oftar um ævina.....	15
9. bekkur: Munn- og neftóbak 20 sinnum eða oftar um ævina.....	16
8. bekkur: Munn- og neftóbak 20 sinnum eða oftar um ævina.....	17
Munn- og neftóbak einu sinni eða oftar síðastliðna 30 daga.....	18
10. bekkur: Munn- og neftóbak einu sinni eða oftar síðastliðna 30 daga.....	18
9. bekkur: Munn- og neftóbak einu sinni eða oftar síðastliðna 30 daga.....	19
8. bekkur: Munn- og neftóbak einu sinni eða oftar síðastliðna 30 daga.....	20
Neysla áfengis um ævina.....	21
Ölvun síðastliðna 30 daga.....	23
Hassneysla .....	26
Marjúananeysla.....	27
Hass- eða marjúananeysla.....	29
Neysla annarra ólöglegra vímuefna.....	32
Amfetamín.....	32
Sniff.....	32
Sveppir sem vímuefni .....	33
E tafla.....	33
Mollý .....	34
Félagslegir þættir .....	35
Þróun vímuefnaneyslu í 10. bekk á landinu yfir tíma .....	35
Samvera foreldra og unglunga.....	36
Eftirlit og stuðningur foreldra .....	38
Fjárhagsaðstæður heimilisins.....	41
Útivistartími.....	43

Mikilvægi náms .....	47
Líðan í skóla .....	48
Langar til að hætta í skólanum .....	49
Samskipti við kennara .....	50
Lestrarörðugleikar .....	51
Skipulagt íþróttar og tómstundastarf .....	52
Tölvuleikjanotkun .....	55
Stríðni á netinu eða í gegnum farsíma .....	58

## Yfirlit yfir myndir

Mynd 1.	Hlutfall nemenda í 10. bekk sem reykja daglega, árin 2001 – 2014.....	13
Mynd 2.	Hlutfall nemenda í 9. bekk sem reykja daglega, árin 2001 – 2014.....	13
Mynd 3.	Hlutfall nemenda í 8. bekk sem reykja daglega, árin 2001 – 2014.....	14
Mynd 4.	Hlutfall nemenda í 10. bekk sem hafa notað munntóbak 20 sinnum eða oftar um ævina, árin 2009 – 2014.....	15
Mynd 5.	Hlutfall nemenda í 10. bekk sem hafa notað neftóbak 20 sinnum eða oftar um ævina, árin 2009 – 2014.....	15
Mynd 6.	Hlutfall nemenda í 9. bekk sem hafa notað munntóbak 20 sinnum eða oftar um ævina, árin 2009 – 2014.....	16
Mynd 7.	Hlutfall nemenda í 9. bekk sem hafa notað neftóbak 20 sinnum eða oftar um ævina, árin 2009 – 2014.....	16
Mynd 8.	Hlutfall nemenda í 8. bekk sem hafa notað munntóbak 20 sinnum eða oftar um ævina, árin 2009 – 2014.....	17
Mynd 9.	Hlutfall nemenda í 8. bekk sem hafa notað neftóbak 20 sinnum eða oftar um ævina, árin 2009 – 2014.....	17
Mynd 10.	Hlutfall nemenda í 10. bekk sem hafa notað munntóbak einu sinni eða oftar síðastliðna 30 daga, 2009 – 2014. ....	18
Mynd 11.	Hlutfall nemenda í 10. bekk sem hafa notað neftóbak einu sinni eða oftar síðastliðna 30 daga, 2009 – 2014. ....	18
Mynd 12.	Hlutfall nemenda í 9. bekk sem hafa notað munntóbak einu sinni eða oftar síðastliðna 30 daga, 2009 – 2014. ....	19
Mynd 13.	Hlutfall nemenda í 9. bekk sem hafa notað neftóbak einu sinni eða oftar síðastliðna 30 daga, 2009 – 2014. ....	19
Mynd 14.	Hlutfall nemenda í 8. bekk sem hafa notað munntóbak einu sinni eða oftar síðastliðna 30 daga, 2009 – 2014. ....	20
Mynd 15.	Hlutfall nemenda í 8. bekk sem hafa notað neftóbak einu sinni eða oftar síðastliðna 30 daga, 2009 – 2014. ....	20
Mynd 16.	Hlutfall nemenda í 10. bekk sem hafa einhvern tíma um ævina drukkið áfengi, árin 2009 – 2014.....	21
Mynd 17.	Hlutfall nemenda í 9. bekk sem hafa einhvern tíma um ævina drukkið áfengi, árin 2009 – 2014. ....	21

Mynd 18.	Hlutfall nemenda í 8. bekk sem hafa einhvern tíma um ævina drukkið áfengi, árin 2009 – 2014. ....	22
Mynd 19.	Hlutfall nemenda í 10. bekk sem hafa orðið ölvaðir einu sinni eða oftár síðastliðna 30 daga, árin 2001- 2014. ....	23
Mynd 20.	Hlutfall nemenda í 9. bekk sem hafa orðið ölvaðir einu sinni eða oftár síðastliðna 30 daga, árin 2001 – 2014. ....	23
Mynd 21.	Hlutfall nemenda í 8. bekk sem hafa orðið ölvaðir einu sinni eða oftár síðastliðna 30 daga, árin 2001 – 2014. ....	24
Mynd 22.	Hlutfall nemenda í 10. bekk sem hafa notað hass einu sinni eða oftár um ævina, árin 2001 – 2014. ....	26
Mynd 23.	Hlutfall nemenda í 9. bekk sem hafa notað hass einu sinni eða oftár um ævina, árin 2001 – 2014. ....	26
Mynd 24.	Hlutfall nemenda í 8. bekk sem hafa notað hass einu sinni eða oftár um ævina, árin 2005 – 2014. ....	27
Mynd 25.	Hlutfall nemenda í 10. bekk sem segjast hafa notað marjúana einu sinni eða oftár um ævina, árin 2010 - 2014. ....	27
Mynd 26.	Hlutfall nemenda í 9. bekk sem segjast hafa notað marjúana einu sinni eða oftár um ævina, árin 2010 - 2014. ....	28
Mynd 27.	Hlutfall nemenda í 8. bekk sem segjast hafa notað marjúana einu sinni eða oftár um ævina, árin 2010 - 2014. ....	28
Mynd 28.	Hlutfall nemenda í 10. bekk sem hafa notað hass EÐA marjúana einu sinni eða oftár um ævina, árin 2010 - 2014. ....	29
Mynd 29.	Hlutfall nemenda í 9. bekk sem hafa notað hass EÐA marjúana einu sinni eða oftár um ævina, árin 2010 - 2014. ....	29
Mynd 30.	Hlutfall nemenda í 8. bekk sem hafa notað hass EÐA marjúana einu sinni eða oftár um ævina, árin 2010 - 2014. ....	30
Mynd 31.	Hlutfall nemenda í 10. bekk sem hafa notað amfetamín einu sinni eða oftár um ævina, árin 2004 – 2014. ....	32
Mynd 32.	Hlutfall nemenda í 10. bekk sem hafa notað sniff (t.d. lím) einu sinni eða oftár um ævina, árin 2004 – 2014. ....	32
Mynd 33.	Hlutfall nemenda í 10. bekk sem hafa notað sveppi (sem vímuefni) einu sinni eða oftár um ævina, árin 2004 – 2014. ....	33
Mynd 34.	Hlutfall nemenda í 10. bekk sem hafa notað E-töflu einu sinni eða oftár um ævina, árin 2004 – 2014. ....	33
Mynd 35.	Hlutfall nemenda í 10. bekk sem hafa notað Mollý (MDMA) einu sinni eða oftár um ævina, árið 2014. ....	34
Mynd 36.	Þróun vímuefnaneyslu unglunga í 10. bekk á Íslandi árin 1997 til 2014. ....	35
Mynd 37.	Hlutfall stráka og stelpna í 9. og 10. bekk sem segjast oft eða nær alltaf vera með foreldrum sínum utan skólatíma á virkum dögum, árin 2006, 2009, 2012 og 2014. ....	36
Mynd 38.	Hlutfall stráka og stelpna í 8., 9. og 10. bekk sem segjast oft eða nær alltaf vera með foreldrum sínum utan skólatíma á virkum dögum, árið 2014. ....	36
Mynd 39.	Hlutfall stráka og stelpna í 9. og 10. bekk sem segjast oft eða nær alltaf vera með foreldrum sínum utan skólatíma um helgar, árin 2006, 2009, 2012 og 2014. ....	37
Mynd 40.	Hlutfall stráka og stelpna í 8., 9. og 10. bekk sem segjast oft eða nær alltaf vera með foreldrum sínum utan skólatíma um helgar, árið 2014. ....	37

Mynd 41.	Hlutfall stráka og stelpna í 9. og 10. bekk sem segja að það eigi mjög eða frekar vel við um þau að foreldra þeirra setji ákveðnar reglur um hvað þau megi gera utan heimilis, árin 2006, 2009, 2012 og 2014.....	38
Mynd 42.	Hlutfall stráka og stelpna í 8., 9. og 10. bekk sem segja að það eigi mjög eða frekar vel við um þau að foreldra þeirra setji ákveðnar reglur um hvað þau megi gera utan heimilis, árið 2014.....	38
Mynd 43.	Hlutfall stráka og stelpna í 9. og 10. bekk sem segja að það eigi mjög eða frekar vel við um þau að foreldrar þeirra fylgist með því með hverjum þau eru á kvöldin, árin 2006, 2009, 2012 og 2014.....	39
Mynd 44.	Hlutfall stráka og stelpna í 8., 9. og 10. bekk sem segja að það eigi mjög eða frekar vel við um þau að foreldrar þeirra fylgist með því með hverjum þau eru á kvöldin, árið 2014.....	39
Mynd 45.	Hlutfall stráka og stelpna í 9. og 10. bekk sem segja að það eigi mjög eða frekar vel við um þau að foreldrar þeirra viti hvar þau séu á kvöldin, árin 2006, 2009, 2012 og 2014.....	40
Mynd 46.	Hlutfall stráka og stelpna í 8., 9. og 10. bekk sem segja að það eigi mjög eða frekar vel við um þau að foreldrar þeirra viti hvar þau séu á kvöldin, árið 2014. ....	40
Mynd 47.	Hlutfall nemenda í 8., 9. og 10. bekk í Garðabæ sem hafa einhvern tíma orðið vitni að alvarlegu rífrildi foreldra sinna, samanburður milli áraanna 2009, 2012 og 2014.....	42
Mynd 48.	Hlutfall nemenda í 8., 9. og 10. bekk í Garðabæ sem eiga móður eða föður sem misst hafa atvinnu sína, samanburður milli áraanna 2009, 2012 og 2014. ....	42
Mynd 49.	Hlutfall stráka og stelpna í 9. og 10. bekk sem segjast hafa verið úti eftir klukkan tíu að kvöldi, einu sinni eða oftár síðastliðna 7 daga, árin 2006, 2009, 2012 og 2014. ....	43
Mynd 50.	Hlutfall stráka og stelpna í 8., 9. og 10. bekk sem segjast hafa verið úti eftir klukkan tíu að kvöldi, einu sinni eða oftár síðastliðna 7 daga, árið 2014.....	43
Mynd 51.	Hlutfall stráka og stelpna í 9. og 10. bekk sem segjast hafa verið úti eftir klukkan tíu að kvöldi, þrisvar sinnum eða oftár síðastliðna 7 daga, árin 2006, 2009, 2012 og 2014. ....	44
Mynd 52.	Hlutfall stráka og stelpna í 8., 9. og 10. bekk sem segjast hafa verið úti eftir klukkan tíu að kvöldi, þrisvar sinnum eða oftár síðastliðna 7 daga, árið 2014. ....	44
Mynd 53.	Hlutfall stráka og stelpna í 9. og 10. bekk sem segjast hafa farið út og komið heim eftir miðnætti, einu sinni eða oftár síðastliðna 7 daga, árin 2006, 2009, 2012 og 2014.....	45
Mynd 54.	Hlutfall stráka og stelpna í 8., 9. og 10. bekk sem segjast hafa farið út og komið heim eftir miðnætti, einu sinni eða oftár síðastliðna 7 daga, árið 2014. ....	45
Mynd 55.	Hlutfall stelpna og stráka í 9. og 10. bekk sem segja það oft eða nær alltaf eiga við um þau að finnast námið tilgangslaust, árin 2006, 2009, 2012 og 2014. ....	47
Mynd 56.	Hlutfall stelpna og stráka í 8., 9. og 10. bekk sem segja það oft eða nær alltaf eiga við um þau að finnast námið tilgangslaust, árið 2014. ....	47
Mynd 57.	Hlutfall stelpna og stráka í 9. og 10. bekk sem segja það oft eða nær alltaf eiga við um sig að líða illa í skólanum, árin 2006, 2009, 2012 og 2014. ....	48

Mynd 58.	Hlutfall stelpna og stráka í 8., 9. og 10. bekk sem segja það oft eða nær alltaf eiga við um sig að líða illa í skólanum, árið 2014. ....	48
Mynd 59.	Hlutfall stelpna og stráka í 9. og 10. bekk sem segja það oft eða nær alltaf eiga við um sig að langa til að hætta í skólanum, árin 2006, 2009, 2012 og 2014. ....	49
Mynd 60.	Hlutfall stelpna og stráka í 8., 9. og 10. bekk sem segja það oft eða nær alltaf eiga við um sig að langa til að hætta í skólanum, árið 2014. ....	49
Mynd 61.	Hlutfall stelpna og stráka í 9. og 10. bekk sem segja það oft eða nær alltaf eiga við um sig að semja illa við kennarana sína, árin 2006, 2009, 2012 og 2014. ....	50
Mynd 62.	Hlutfall stelpna og stráka í 8., 9. og 10. bekk sem segja það oft eða nær alltaf eiga við um sig að semja illa við kennarana sína, árið 2014. ....	50
Mynd 63.	Hlutfall stráka og stelpna í 8., 9. og 10. bekk sem segja að lestrarörðugleikar hafi mikil eða mjög mikil áhrif á námsframmistöðu þeirra, árið 2014. ....	51
Mynd 64.	Hlutfall stelpna og stráka í 9. og 10. bekk sem segjast stunda íþróttir (æfa eða keppa) með íþróttafélagi 1 sinni til 3 sinnum í viku, árin 2006, 2009, 2012 og 2014. ....	52
Mynd 65.	Hlutfall stelpna og stráka í 8., 9. og 10. bekk sem segjast stunda íþróttir (æfa eða keppa) með íþróttafélagi 1 sinni til 3 sinnum í viku, árið 2014. ....	52
Mynd 66.	Hlutfall stelpna og stráka í 9. og 10. bekk sem segjast stunda íþróttir (æfa eða keppa) með íþróttafélagi 4 sinnum í viku eða oftari, árin 2006, 2009, 2012 og 2014. ....	53
Mynd 67.	Hlutfall stelpna og stráka í 8., 9. og 10. bekk sem segjast stunda íþróttir (æfa eða keppa) með íþróttafélagi 4 sinnum í viku eða oftari, árið 2014. ....	53
Mynd 68.	Hlutfall stelpna og stráka í 9. og 10. bekk sem segjast taka þátt í skipulögðu tómstundastarfi vikulega eða oftari, árin 2006, 2009, 2012 og 2014. ....	54
Mynd 69.	Hlutfall stelpna og stráka í 8., 9. og 10. bekk sem segjast taka þátt í skipulögðu tómstundastarfi vikulega eða oftari, árið 2014. ....	54
Mynd 70.	Hlutfall stráka í 8., 9. og 10. bekk árið 2014 eftir því hversu miklum tíma þeir telja sig verja að jafnaði á hverjum degi í að spila tölvuleiki á netinu. ....	55
Mynd 71.	Hlutfall stelpna í 8., 9. og 10. bekk árið 2014 eftir því hversu miklum tíma þær telja sig verja að jafnaði á hverjum degi í að spila tölvuleiki á netinu. ....	55
Mynd 72.	Hlutfall stráka í 8., 9. og 10. bekk árið 2014 eftir því hversu miklum tíma þeir telja sig verja að jafnaði á hverjum degi í að spila tölvuleiki sem eru EKKI á netinu. ....	56
Mynd 73.	Hlutfall stelpna í 8., 9. og 10. bekk árið 2014 eftir því hversu miklum tíma þær telja sig verja að jafnaði á hverjum degi í að spila tölvuleiki sem eru EKKI á netinu. ....	56
Mynd 74.	Hlutfall stráka í 8., 9. og 10. bekk árið 2014 eftir því hversu miklum tíma þeir telja sig verja að jafnaði á hverjum degi í að vera á samskiptamiðlum á netinu. ....	57
Mynd 75.	Hlutfall stelpna í 8., 9. og 10. bekk árið 2014 eftir því hversu miklum tíma þær telja sig verja að jafnaði á hverjum degi í að vera á samskiptamiðlum á netinu. ....	57

## Yfirlit yfir töflur

Tafla 1.	Fjöldi þátttakenda í 8., 9. og 10. bekk í grunnskólum Garðabæjar.....	11
Tafla 2.	Breytingar á vímuefnaneysla 2013 - 2014 , lykilþættir í Garðabæ .....	12
Tafla 3.	Hlutfall nemenda í 10. bekk í grunnskólum Garðabæjar, árin 2013 og 2014 sem hafa drukkið áfengi (stundum eða oft) á tilteknum stöðum.....	25
Tafla 4.	Hlutfall nemenda í 8. , 9. og 10. bekk sem eru mjög eða frekar sammála eftirfarandi fullyrðingum um skaðsemi hass og marjúána, greint eftir aldri, árið 2014.....	31
Tafla 5.	Hlutfall nemenda í 9. og 10. bekk í Garðabæ, á höfuðborgarsvæðinu og á landinu í heild, sem telja foreldra sína oft eða nær alltaf eiga í fjárhagslegum erfiðleikum, árið 2014. ....	41
Tafla 6.	Hversu oft hefur það gerst hjá þér í vetur: Þú sent andstyggileg eða særandi skilaboð til einstaklings eða hóps á netinu. Hlutfall nemenda í 8., 9. og 10. bekk árið 2014.....	58
Tafla 7.	Hversu oft hefur það gerst hjá þér í vetur: Þú fengið andstyggileg eða særandi skilaboð frá einstaklingi eða hópi á netinu. Hlutfall nemenda í 8., 9. og 10. bekk árið 2014.....	58
Tafla 8.	Hversu oft hefur það gerst hjá þér í vetur: Þú hefur sent andstyggileg eða særandi skilaboð til einstaklings eða hóps í gegnum farsíma. Hlutfall nemenda í 8., 9. og 10. bekk árið 2014.....	58
Tafla 9.	Hversu oft hefur það gerst hjá þér í vetur: Þú hefur fengið andstyggileg eða særandi skilaboð frá einstaklingi eða hópi í farsíma. Hlutfall nemenda í 8., 9. og 10. bekk árið 2014.....	59



## Inngangsorð

Unglingsárin eru tími mikilla breytinga þar sem að sjálfstæði eykst og félagslífið tekur miklum breytingum. Í þessari skýrslu er greint frá niðurstöðum úr *Ungt Fólk* rannsókninni árið 2014. Vímuefnaneysla unglunga er skoðuð yfir tíma og ítarlega skipt niður eftir flokkum. Greindir eru þættir sem hafa áhrif á líkur á áhættuhegðun og vímuefnaneyslu, svo sem samband við foreldra, eftirlit og útivistartími, viðhorf til náms, líðan í skóla og þátttaka í skipulögðu íþróttastarfi og tómsundastarfi. Einnig er greint frá niðurstöðum um tölvunotkun og neteinelti meðal nemenda.

Forvarnarstarf meðal unglunga í grunnskólum hefur verið gríðarlega öflugt undanfarin ár og er hið svokallaða „íslenska módelið“ nú notað sem fyrirmynd starfs víðs vegar í Evrópu, þar sem forvarnarstarfið er nú, líkt og hér, byggt á traustum rannsóknum og unnið í samstarfi allra þeirra aðila sem að uppeldi ungmenna koma; fólks úr rannsóknarstarfinu, stefnumótun og þeirra sem vinna með ungmennum á vettvangi, hvort sem um er að ræða foreldra eða fagaðila.

Mikilvægt er að halda þessu góða starfi áfram og brýnt að hafa í huga að forvarnarstarf er aldrei unnið í eitt skipti fyrir öll. Nýjar kynslóðir koma til sögunnar og samfélagið tekur stöðugum breytingum. Þetta kallar á að bæði rannsóknaaðilar haldi vöku sinni og taki tillit til nýrra þátta sem haft geta áhrif á líðan og hegðun unglunga. Sem dæmi má nefna áhrif félagsmiðla (*social media*). Vitað er að félagsrými unglunga nær nú mun lengra en áður. Segja má að þeir hafi heiminn í lófa sínum og að þeir lifi í mörgum rýmum eða heimum á sama tíma. Slíkt kallar á mun víðari og flóknari skoðun á áhrifaþáttum en við höfum áður staðið frammi fyrir.

Niðurstöðurnar sem hér eru birtar leiða í ljós að, í fyrsta sinn í mörg ár eykst ölvun meðal nemenda í 10. bekk. Vera kann að ekki sé ástæða til að hafa áhyggjur og vert að hafa í huga að ölvunardrykkja meðal íslenskra ungmenna er mjög lítil miðað við jafnaldra þeirra í Evrópu. Þessi niðurstaða minnir okkur þá á mikilvægi þess að sofna ekki á verðinum, halda starfinu áfram og sammælast um að hér séum við ekki að verða vitni að neikvæðri þróun, heldur tímabundinni uppsveiflu.

## Samstarfið um rannsóknirnar

Rannsóknir & greining hefur kappkostað að hámarka nýtingu rannsóknargagnanna með því að greina staðbundnar niðurstöður fyrir sveitarfélög, skóla og aðra á hverju ári og koma niðurstöðunum til vettvangs, ekki síðar en þremur til fjórum mánuðum eftir hverja gagnasöfnun. Í dag er svo komið að Rannsóknir & greining vinnur á annað hundrað skýrslur á ári úr gögnum rannsókna í 5.-7. bekk, 8.-10. bekk og framhaldsskólum fyrir fyrrgreinda aðila. Samstarfsaðilar Rannsókna & greiningar eru fjölmargir en stuðningur mennta- og menningamálaráðuneytisins við rannsóknirnar hefur gert það að verkum að flest sveitarfélög í landinu nýta sér upplýsingar úr rannsóknunum þar sem greint er frá högum og líðan barna og ungmenna á hverjum stað.

Í þróun og framkvæmd *Ungt fólk* rannsókna hefur starfsfólk Rannsókna & greiningar og mennta- og menningarmálaráðuneytisins notið góðs af einstöku samstarfi við skólastjórnendur, kennara og nemendur í grunn- og framhaldsskólum landsins. Án samstarfs þessara aðila væru rannsóknirnar ekki framkvæmanlegar.

## Aðferð og gögn

### Þátttakendur og framkvæmd

Gögnin sem þessi skýrsla byggir á eru byggð á könnun sem lögð var fyrir alla nemendur í 8. til 10. bekk á Íslandi í febrúarmánuði árið 2014. Framkvæmd og úrvinnsla rannsóknarinnar var á vegum Rannsókna & greiningar í Háskólanum í Reykjavík. Spurningalistar voru sendir í alla skóla á landinu þar sem kennarar sáu um að leggja þá fyrir eftir skýrum fyrirmælum. Með hverjum spurningalista fylgdi ómerkt umslag sem þátttakendur settu listann í að útfyllingu lokinni. Ítrekað var fyrir þátttakendum að rita hvorki nafn né kennitölu á spurningalistana svo útilokað væri að rekja svörin til þeirra. Jafnframt voru þeir vinsamlegast beðnir um að svara öllum spurningunum eftir bestu samvisku og biðja um hjálp ef þeir þyrftu á að halda.

Allir nemendur sem sátu í kennslustundum daginn sem könnunin fór fram svöruðu spurningalistanum. Samtals fengust gild svör frá 3637 nemendum í 8. bekk, 3482 nemendum í 9. bekk og 3457 í 10. bekk (bekkur ótilgreindur: 207 einstaklingar). Heildarsvarhlutfall á landsvísu var 86,3%.

Í Garðabæ fengust gild svör frá 177 nemendum í 8. bekk (83,1%), 156 nemendum í 9. bekk (83,9%) og 170 nemendum í 10. bekk (86,7%), en heildarsvarhlutfall í Garðabæ var um 85,6%.

Tafla 1. Fjöldi þátttakenda í 8., 9. og 10. bekk í grunnskólum Garðabæjar.

	2010	2011	2012	2013	2014
8. bekkur	132	118	124	170	177
9. bekkur	147	134	122	148	156
10. bekkur	139	143	145	163	170
Bekkur ótilgreindur:	-	-	-	-	12
Alls:	422	396	391	481	515

## Mælitæki

Mælitæki rannsóknarinnar eru ítarlegir spurningalistar, fyrir nemendur í 8.-10. bekk, sem hafa verið þróaðir ár frá ári, fyrst af starfsfólki Rannsóknastofnunar uppeldis- og menntamála en frá árinu 1998 af Rannsóknum & greiningu. Spurningarnar eru mótaðar af fagfólki í félagsvísindum þar sem farið er eftir ströngum kröfum um að þær geti af sér öruggar niðurstöður, að áreiðanleiki og réttmæti sé ávallt í fyrirrúmi. Spurningalistinn fyrir 8.- 10. bekk árið 2014 inniheldur 82 spurningar í mismunandi mörgum liðum á 30 blaðsíðum.

## Vímuefnaneysla

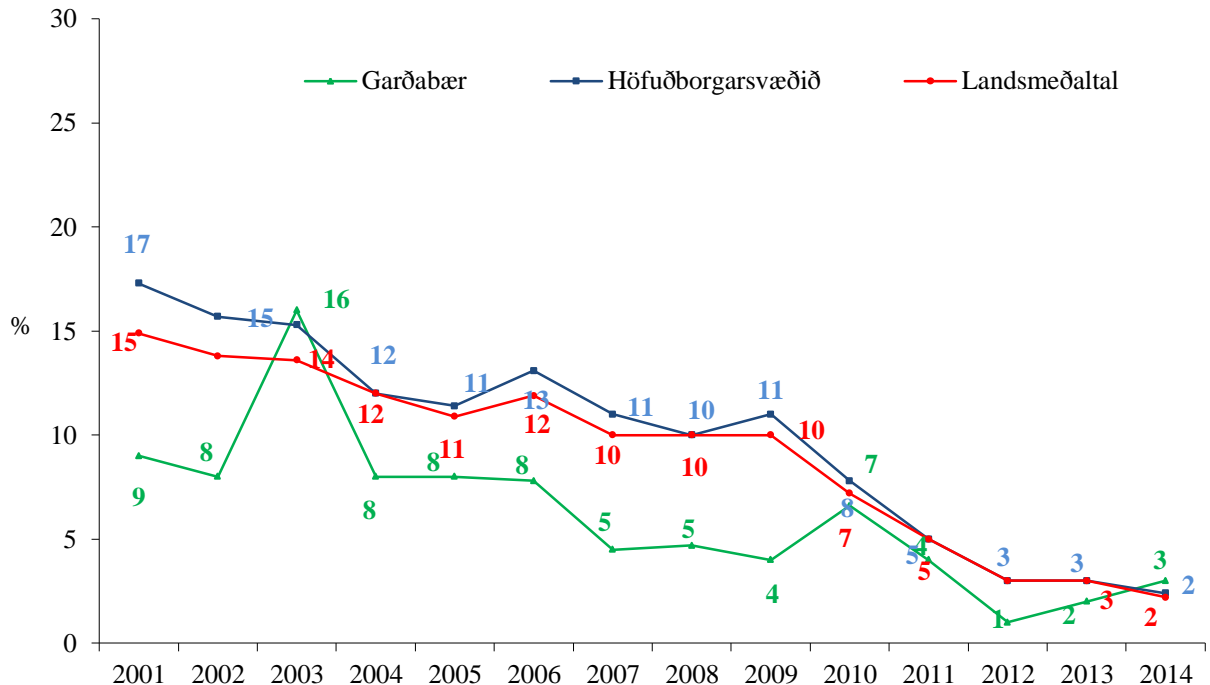
Tafla 2. Breytingar á vímuefnaneysla 2013 - 2014 , lykilþættir í Garðabæ<sup>1</sup>

Bekkur:	Daglegar reykingar	Munntóbak 1 x sl. 30 daga	Neftóbak 1 x sl. 30 daga	Ölvun sl. 30	Hass	Marijúana
10. bekkur:	1% +	2% +	1% +	4% +	1% +	3% +
9. bekkur:	0%	0%	1% ÷	1% +	1% +	0%
8. bekkur:	0%	0%	0%	1% +	1% +	1% +

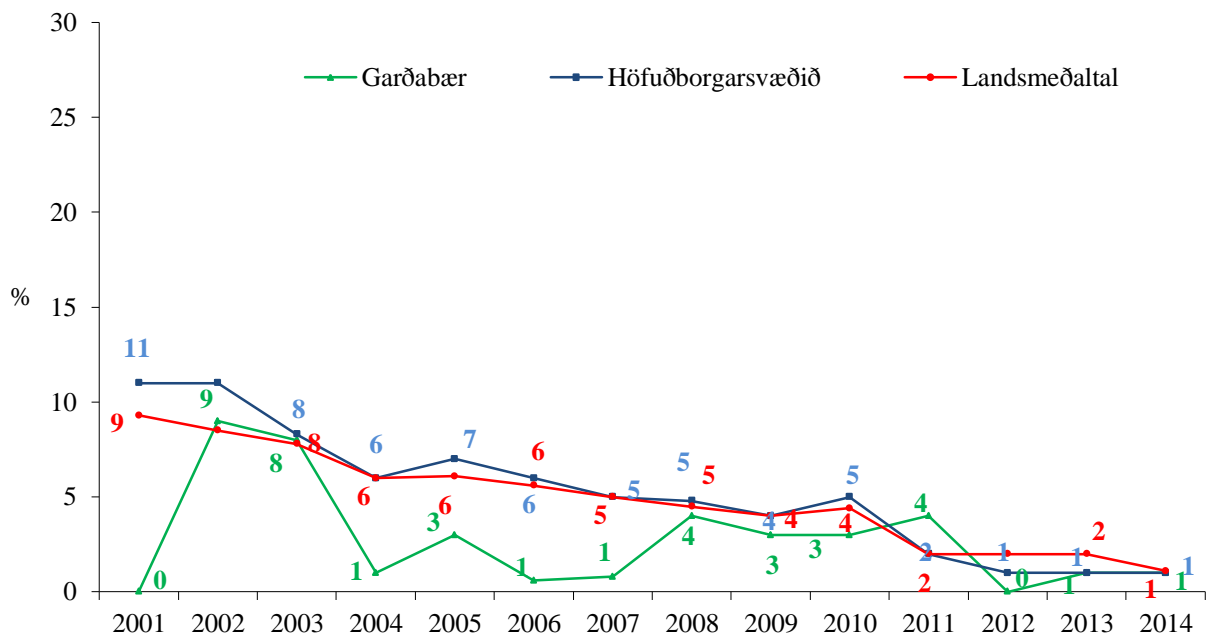
<sup>1</sup> Taflan sýnir hlutfall fyrir einstaka vímuefni og hvort neysla hafi aukist milli ára (+); hlutfall sé óbreytt (\*) eða hvort dregið hafi úr neyslu (÷).

## Þróun vímuefnaneyslu - áfengisneysla, tóbaksnotkun og önnur vímuefnaneysla

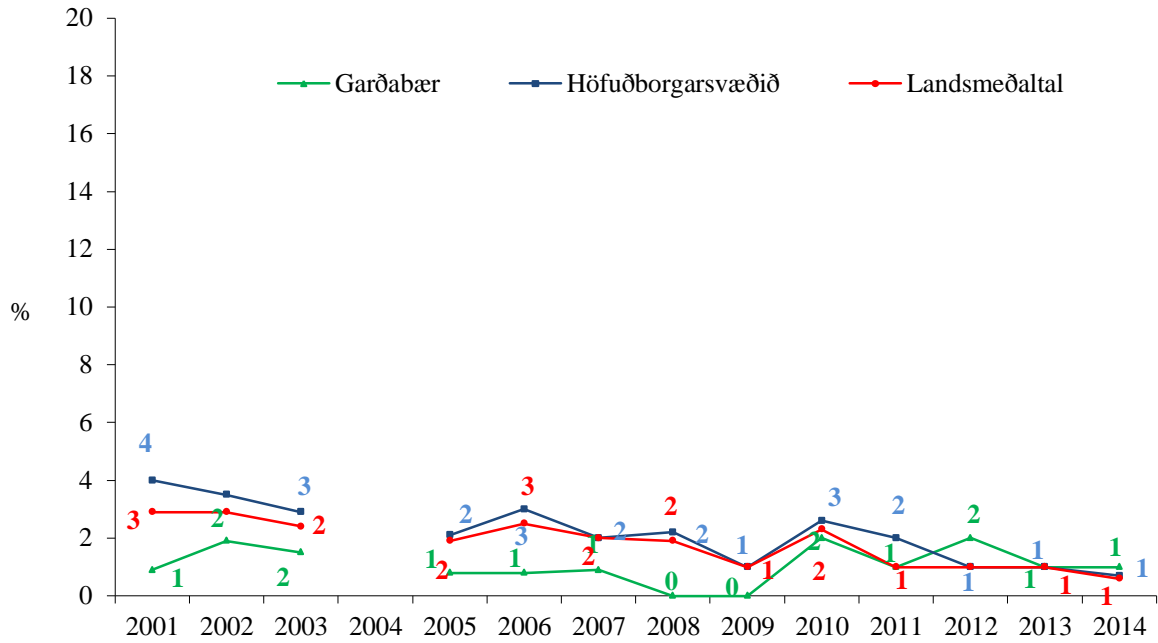
### Daglegar reykingar



Mynd 1. Hlutfall nemenda í 10. bekk sem reykja daglega, árin 2001 – 2014.



Mynd 2. Hlutfall nemenda í 9. bekk sem reykja daglega, árin 2001 – 2014.

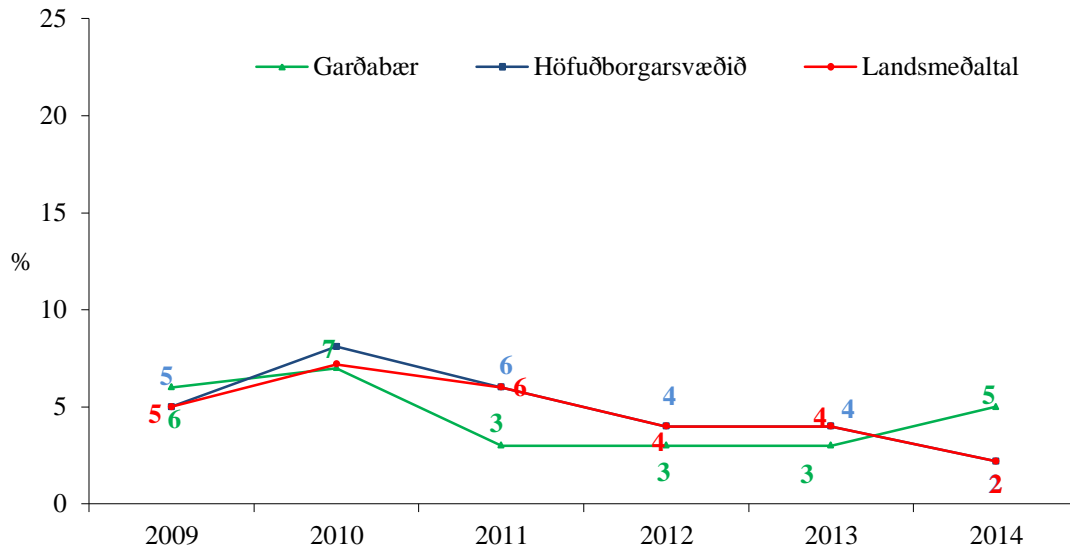


Mynd 3. Hlutfall nemenda í 8. bekk sem reykja daglega, árin 2001 – 2014.

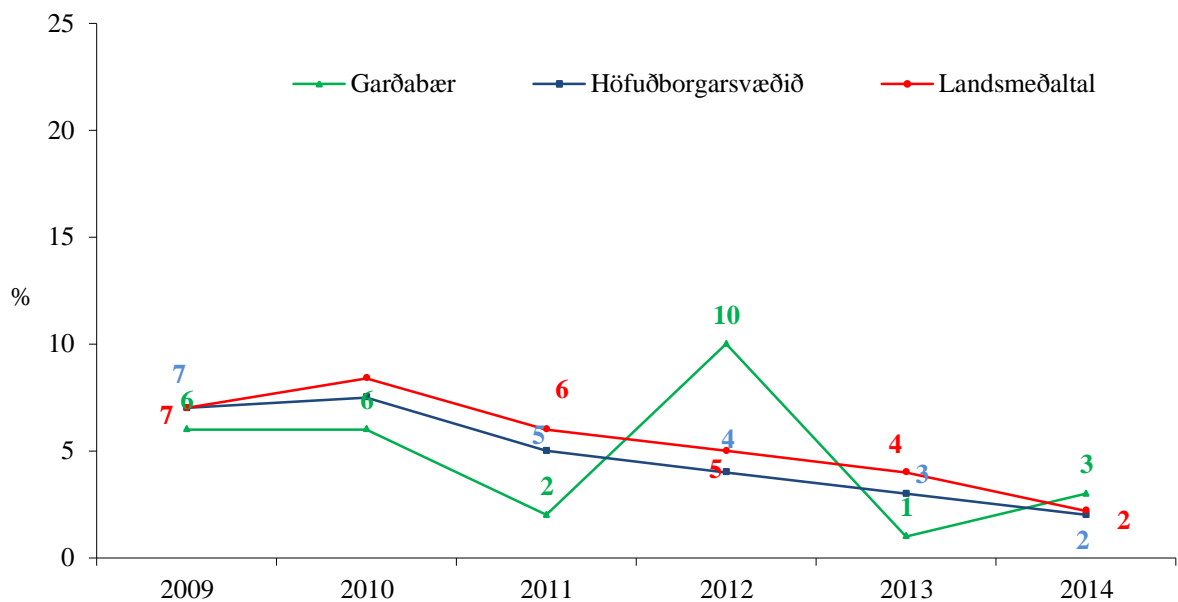
## Munn- og neftóbaksnotkun

Munn- og neftóbaksnotkun 20 sinnum eða oftar um ævina meðal nemenda í 10. og 8. bekk

10. bekkur: Munn- og neftóbak 20 sinnum eða oftar um ævina

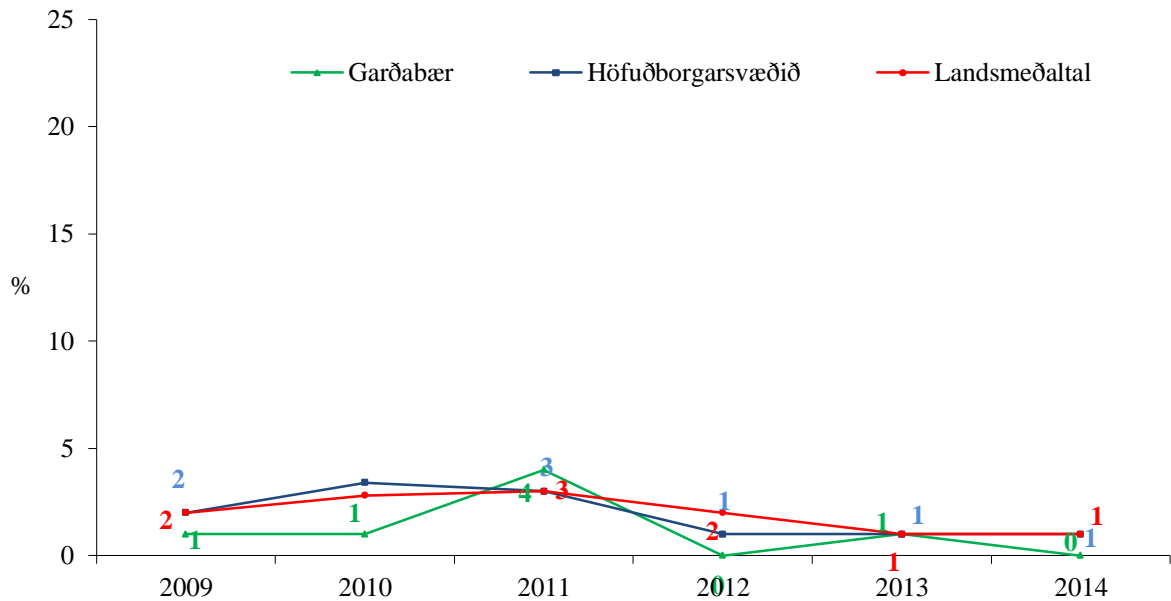


Mynd 4. Hlutfall nemenda í 10. bekk sem hafa notað munnþóbak 20 sinnum eða oftar um ævina, árin 2009 – 2014.

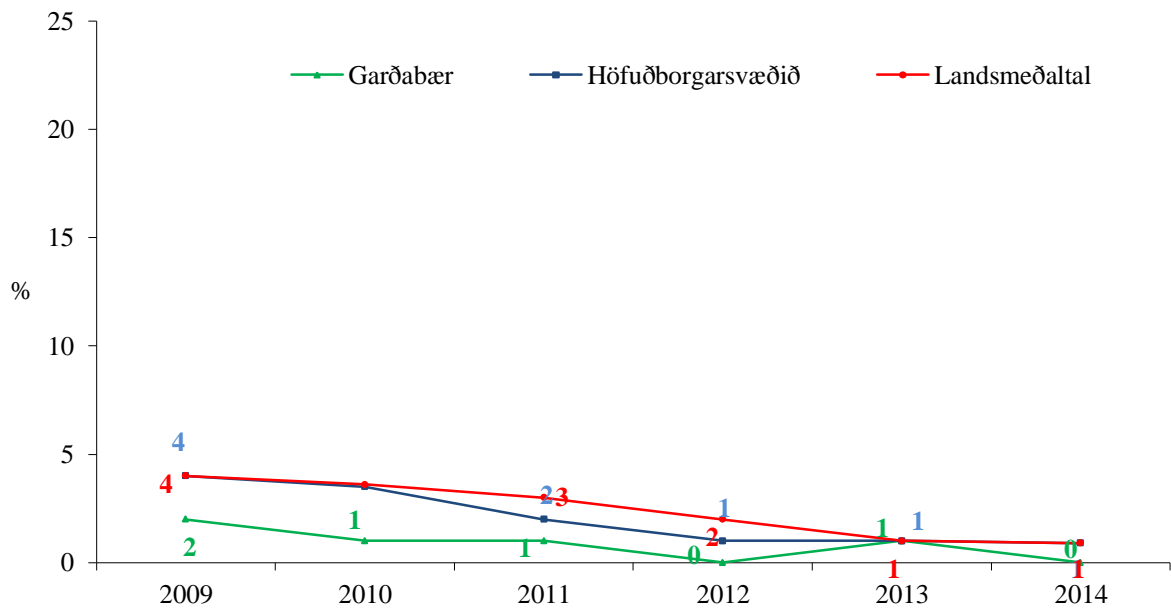


Mynd 5. Hlutfall nemenda í 10. bekk sem hafa notað neftóbak 20 sinnum eða oftar um ævina, árin 2009 – 2014.

### 9. bekkur: Munn- og neftóbak 20 sinnum eða oftar um ævina



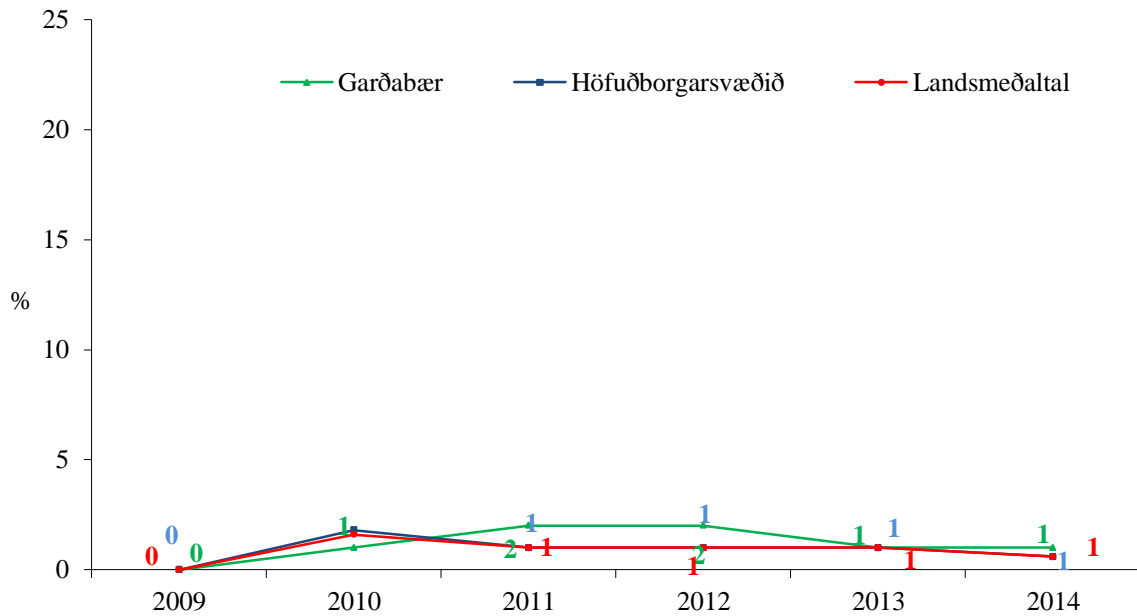
Mynd 6. Hlutfall nemenda í 9. bekk sem hafa notað munntóbak 20 sinnum eða oftar um ævina, árin 2009 – 2014.



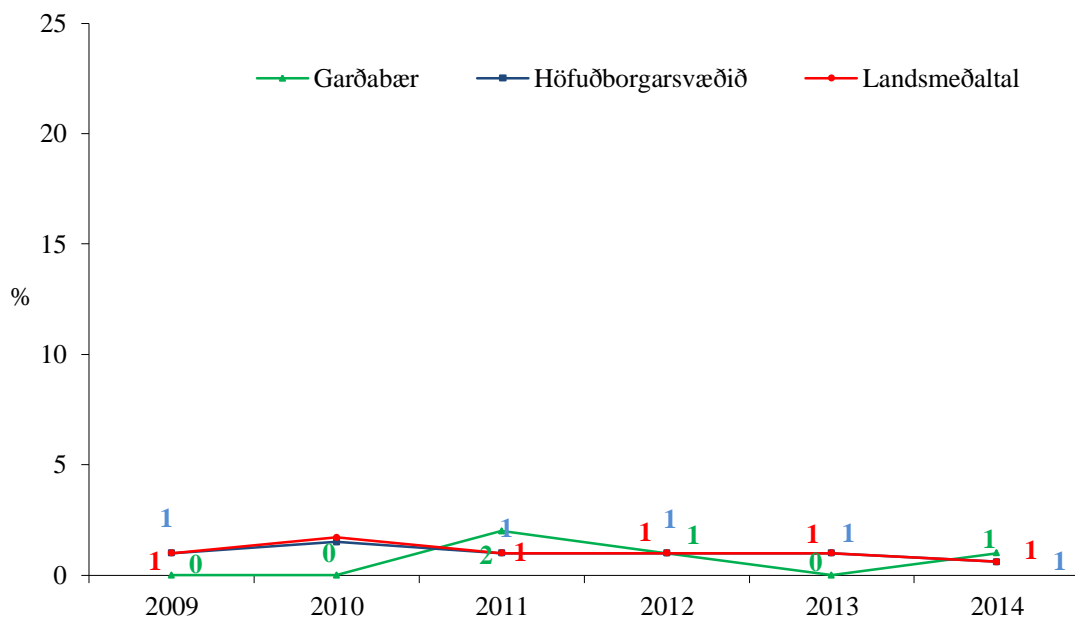
Mynd 7. Hlutfall nemenda í 9. bekk sem hafa notað neftóbak 20 sinnum eða oftar um ævina, árin 2009 – 2014.



### 8. bekkur: Munn- og neftóbak 20 sinnum eða oftar um ævina



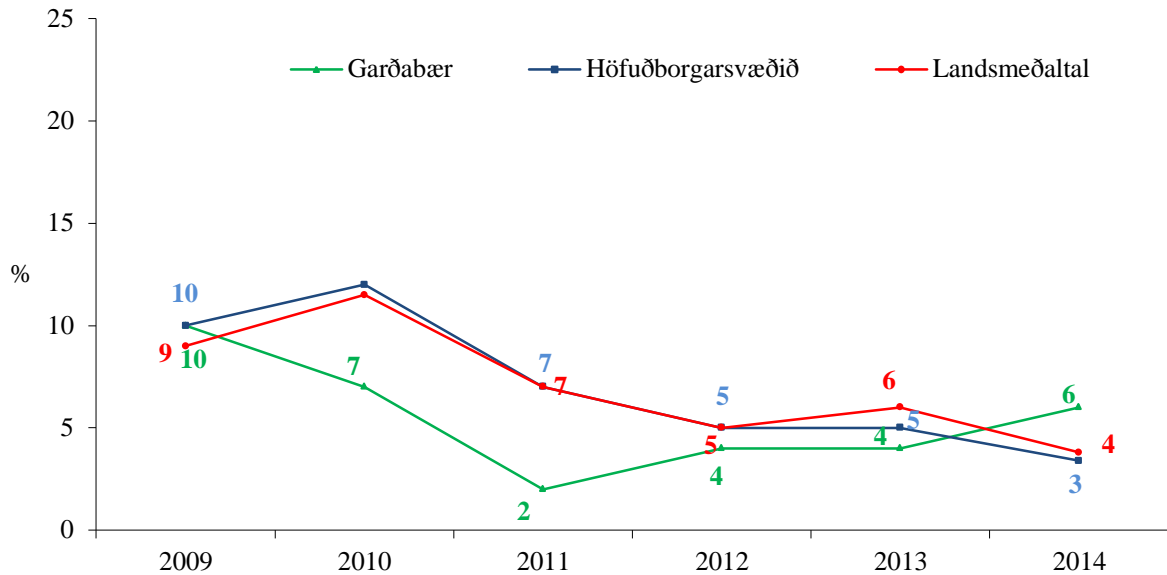
Mynd 8. Hlutfall nemenda í 8. bekk sem hafa notað munntóbak 20 sinnum eða oftar um ævina, árin 2009 – 2014.



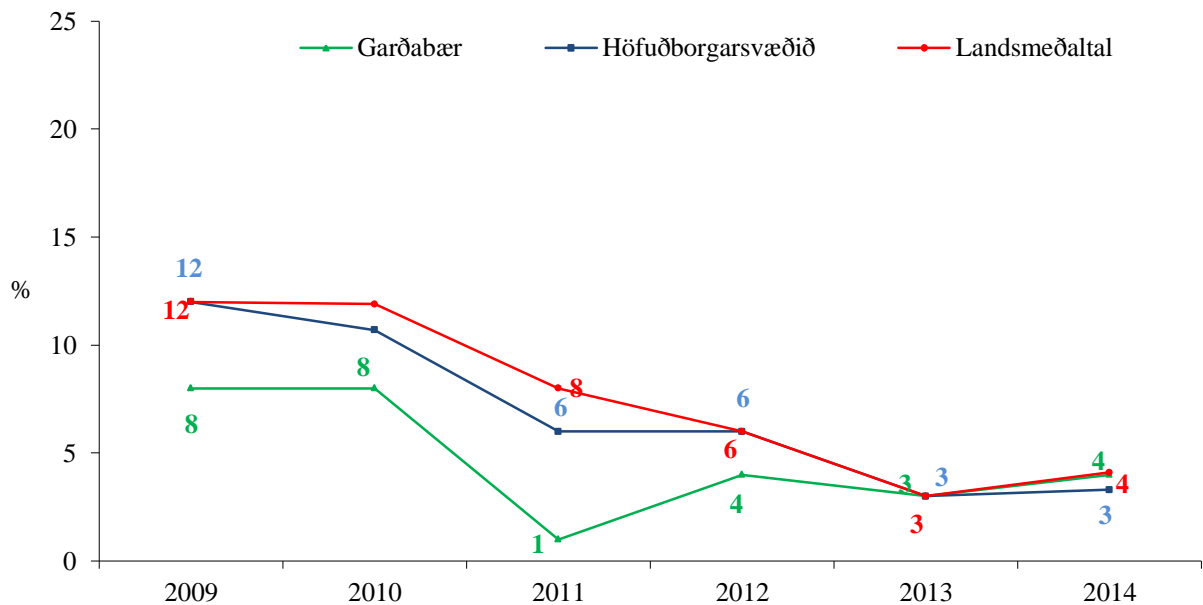
Mynd 9. Hlutfall nemenda í 8. bekk sem hafa notað neftóbak 20 sinnum eða oftar um ævina, árin 2009 – 2014.

## Munn- og neftóbak einu sinni eða oftar síðastliðna 30 daga

### 10. bekkur: Munn- og neftóbak einu sinni eða oftar síðastliðna 30 daga

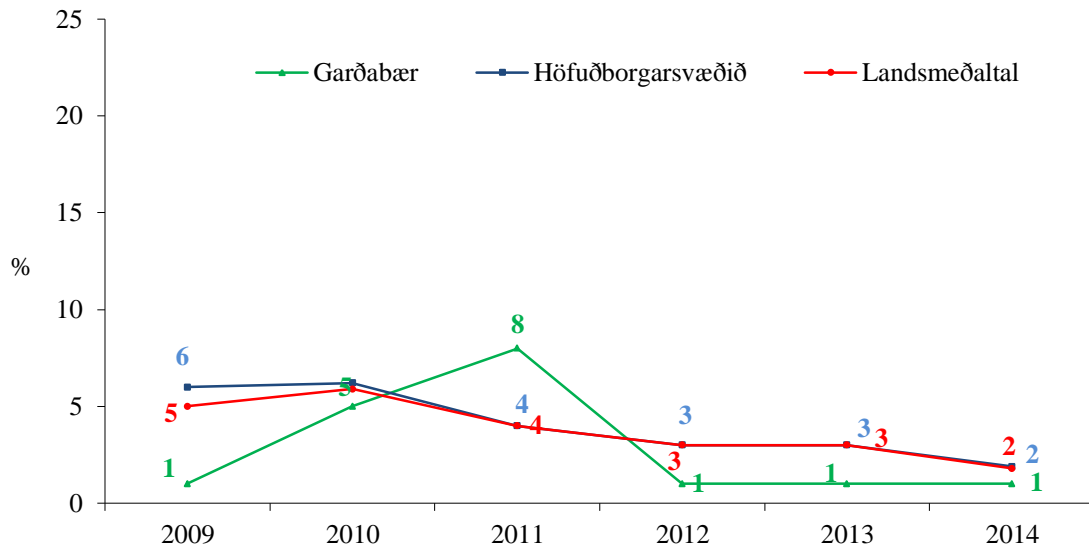


Mynd 10. Hlutfall nemenda í 10. bekk sem hafa notað munnþóttak einu sinni eða oftar síðastliðna 30 daga, 2009 – 2014.

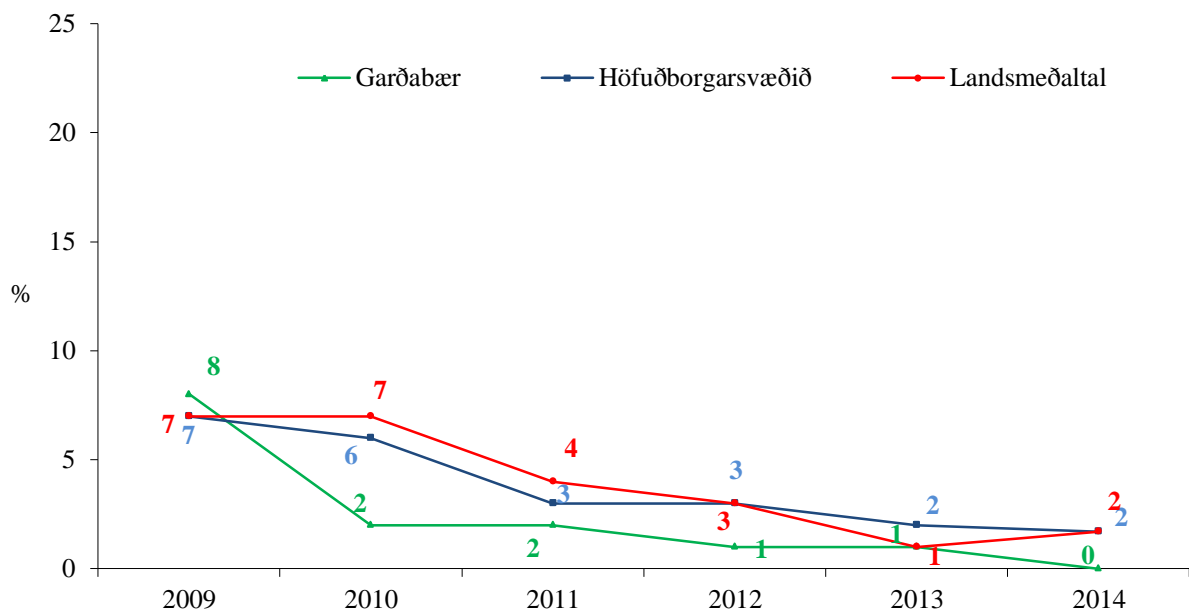


Mynd 11. Hlutfall nemenda í 10. bekk sem hafa notað neftóttak einu sinni eða oftar síðastliðna 30 daga, 2009 – 2014.

### 9. bekkur: Munn- og neftóbak einu sinni eða oftar síðastliðna 30 daga

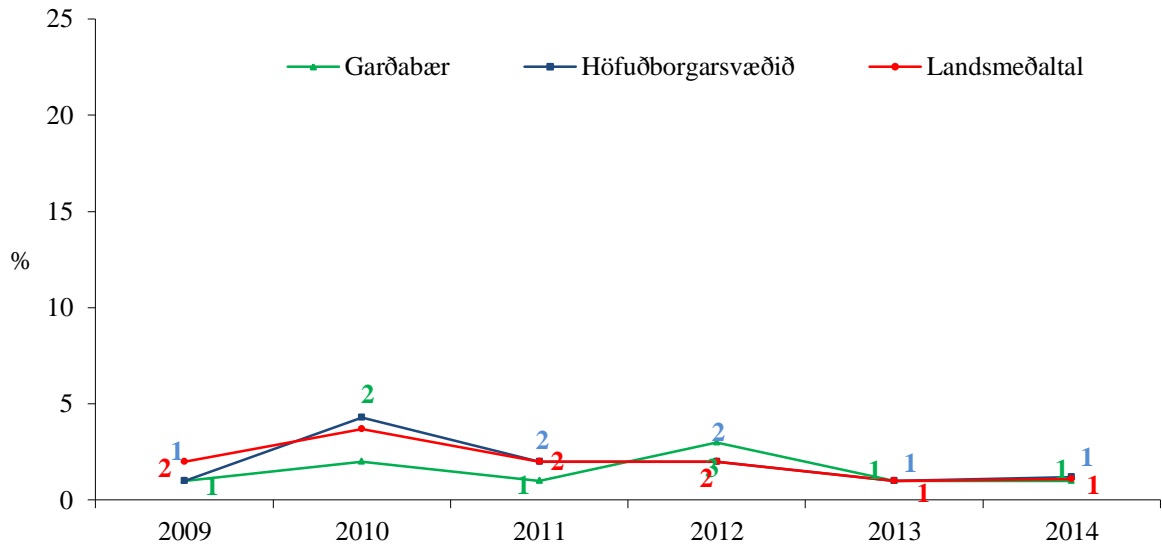


Mynd 12. Hlutfall nemenda í 9. bekk sem hafa notað munntóbak einu sinni eða oftar síðastliðna 30 daga, 2009 – 2014.

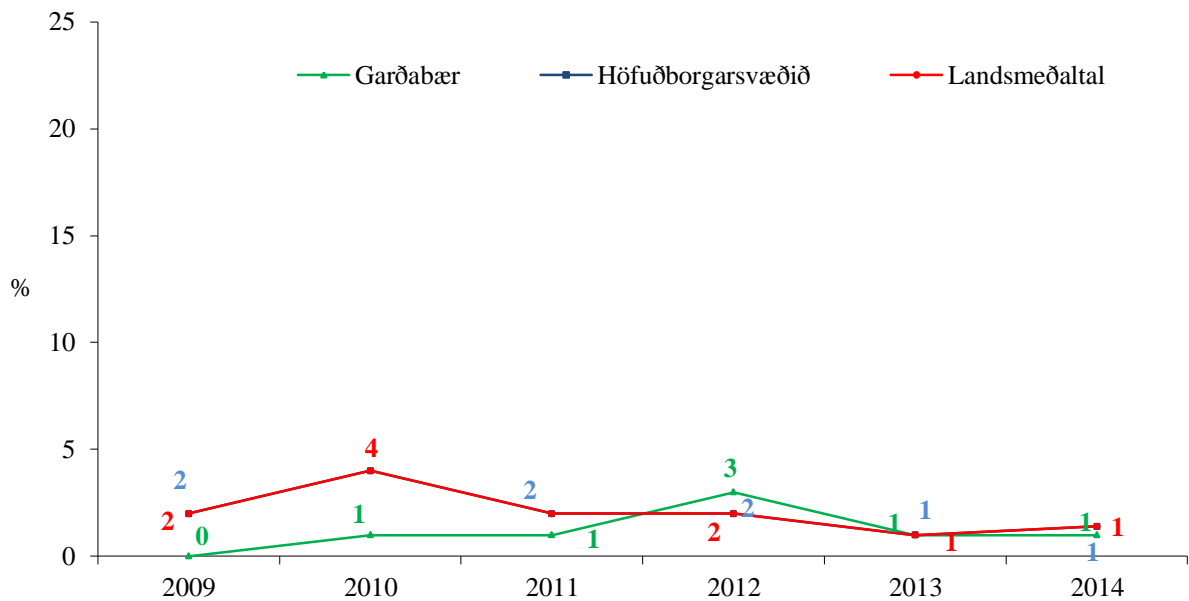


Mynd 13. Hlutfall nemenda í 9. bekk sem hafa notað neftóbak einu sinni eða oftar síðastliðna 30 daga, 2009 – 2014.

## 8. bekkur: Munn- og neftóbak einu sinni eða oftar síðastliðna 30 daga

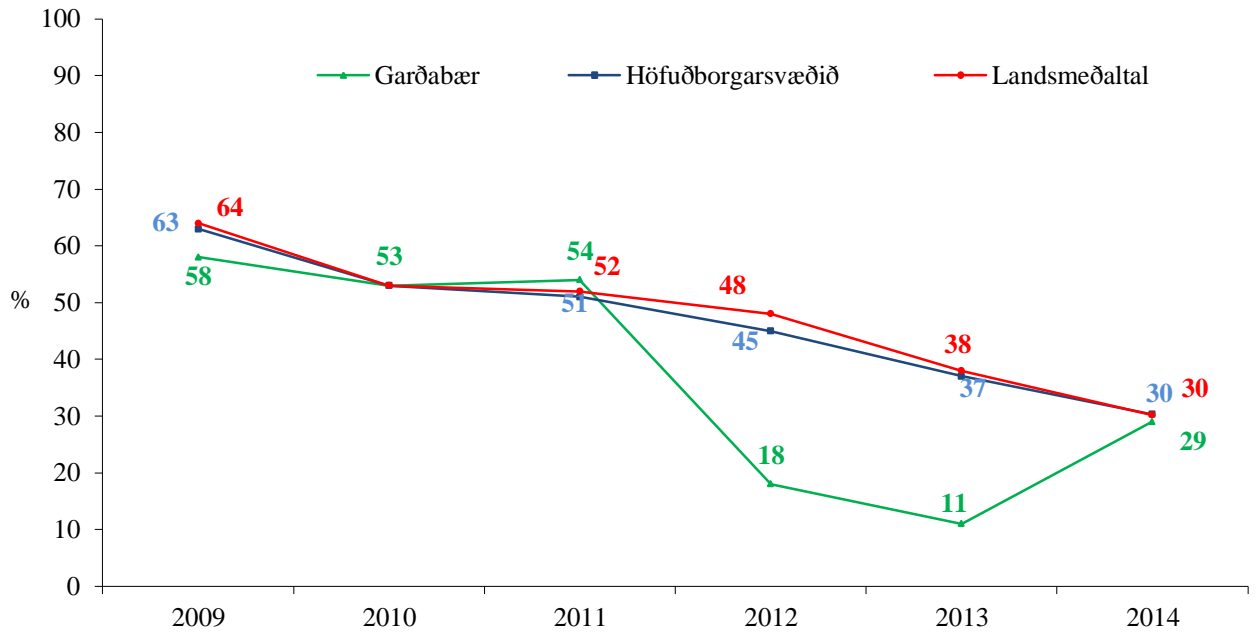


Mynd 14. Hlutfall nemenda í 8. bekk sem hafa notað munntóbak einu sinni eða oftar síðastliðna 30 daga, 2009 – 2014.

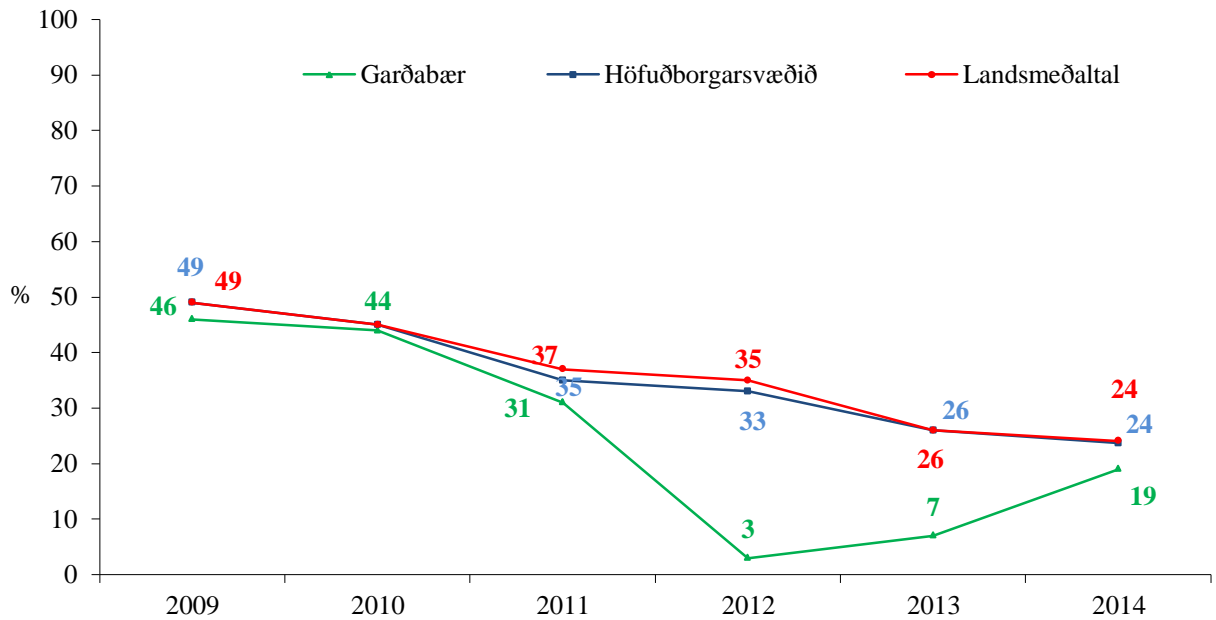


Mynd 15. Hlutfall nemenda í 8. bekk sem hafa notað neftóbak einu sinni eða oftar síðastliðna 30 daga, 2009 – 2014.

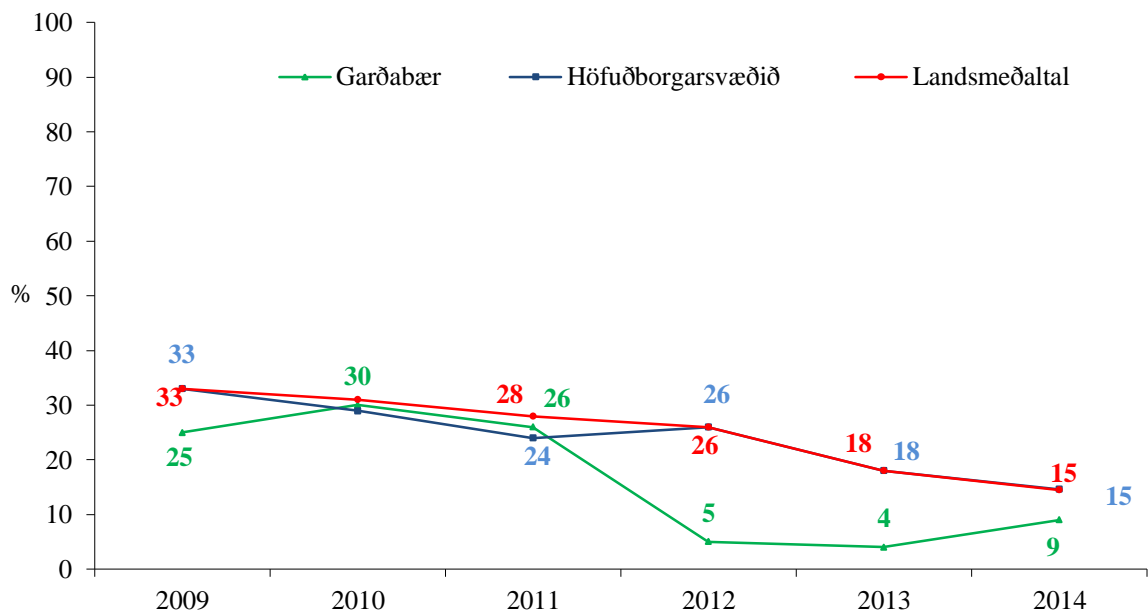
### Neysla áfengis um ævina



Mynd 16. Hlutfall nemenda í 10. bekk sem hafa einhvern tíma um ævina drukkið áfengi, árin 2009 – 2014.

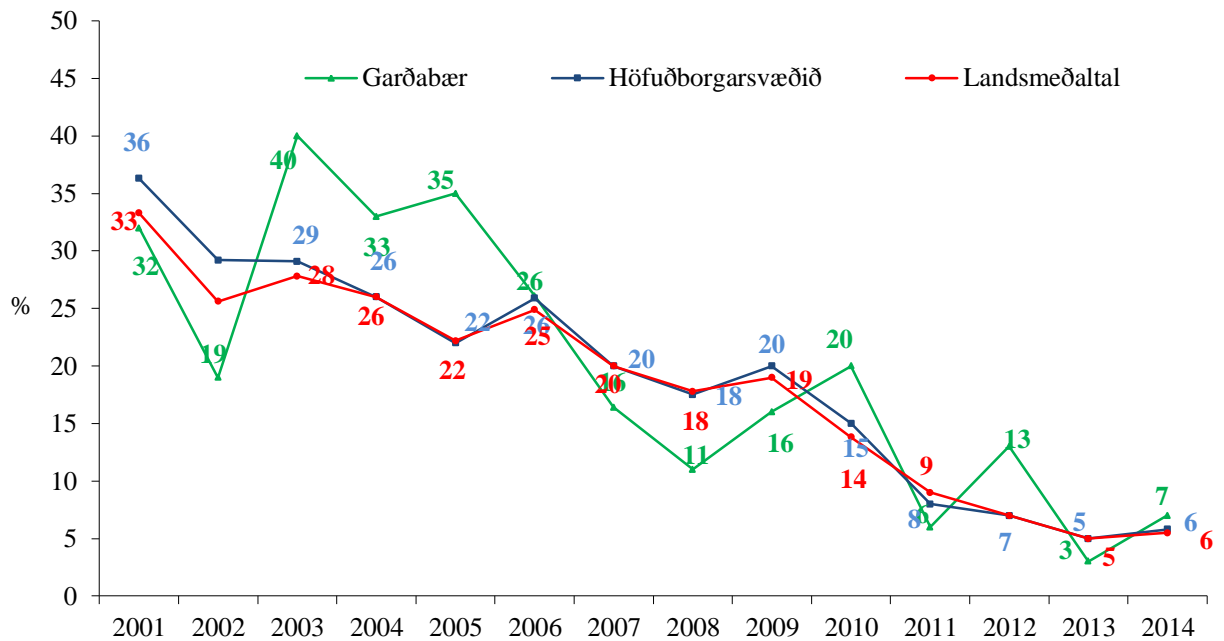


Mynd 17. Hlutfall nemenda í 9. bekk sem hafa einhvern tíma um ævina drukkið áfengi, árin 2009 – 2014.

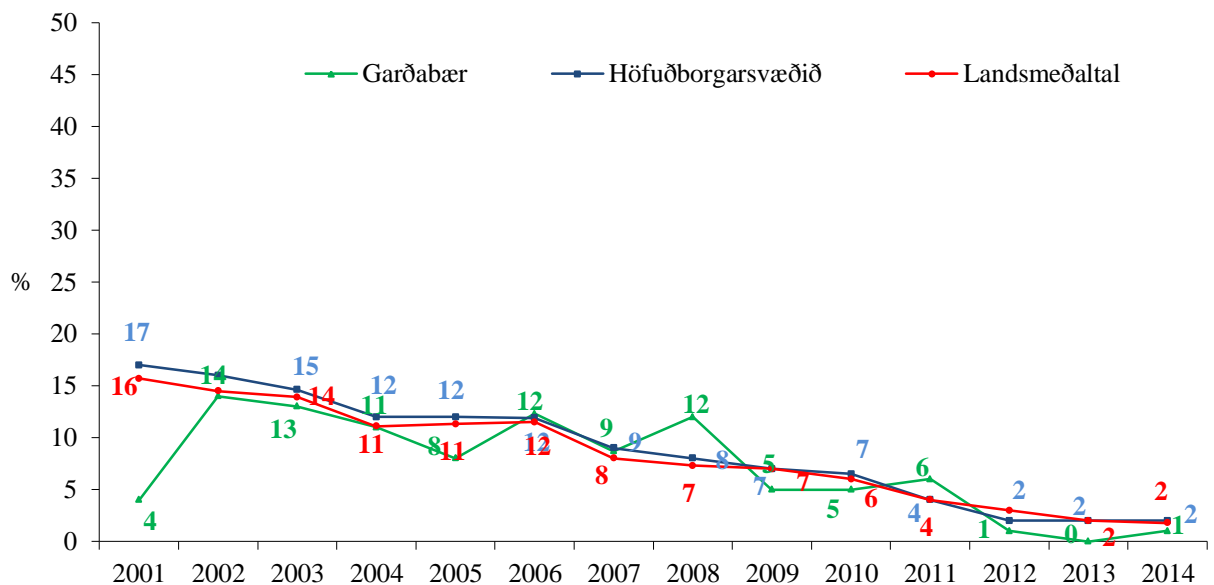


Mynd 18. Hlutfall nemenda í 8. bekk sem hafa einhvern tíma um ævina drukkið áfengi, árin 2009 – 2014.

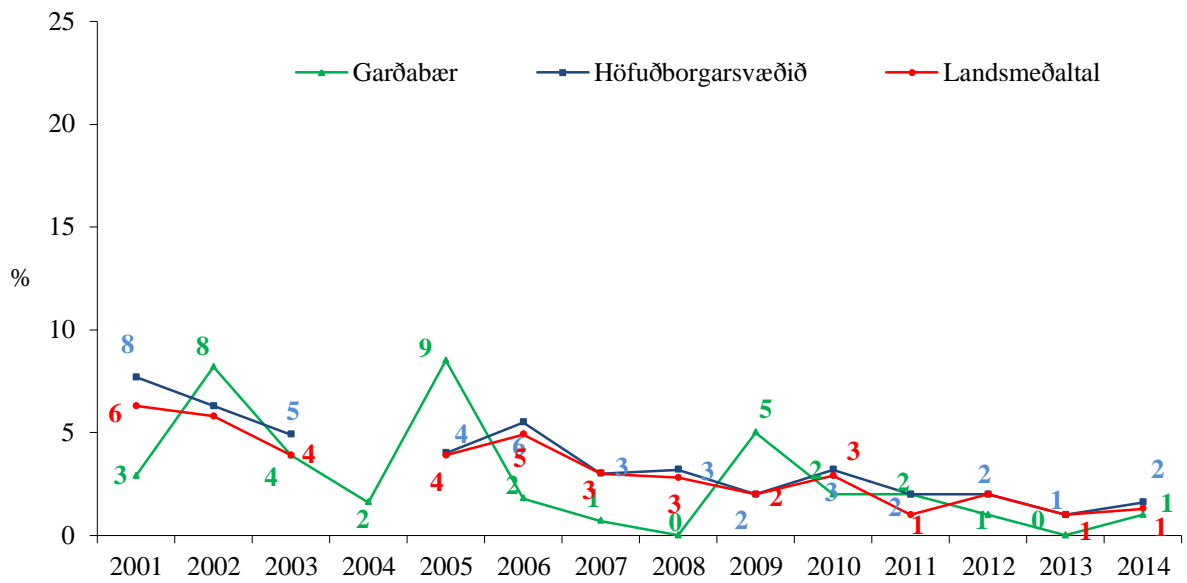
### Ölvun síðastliðna 30 daga



Mynd 19. Hlutfall nemenda í 10. bekk sem hafa orðið ölvaðir einu sinni eða oftar síðastliðna 30 daga, árin 2001- 2014.



Mynd 20. Hlutfall nemenda í 9. bekk sem hafa orðið ölvaðir einu sinni eða oftar síðastliðna 30 daga, árin 2001 – 2014.



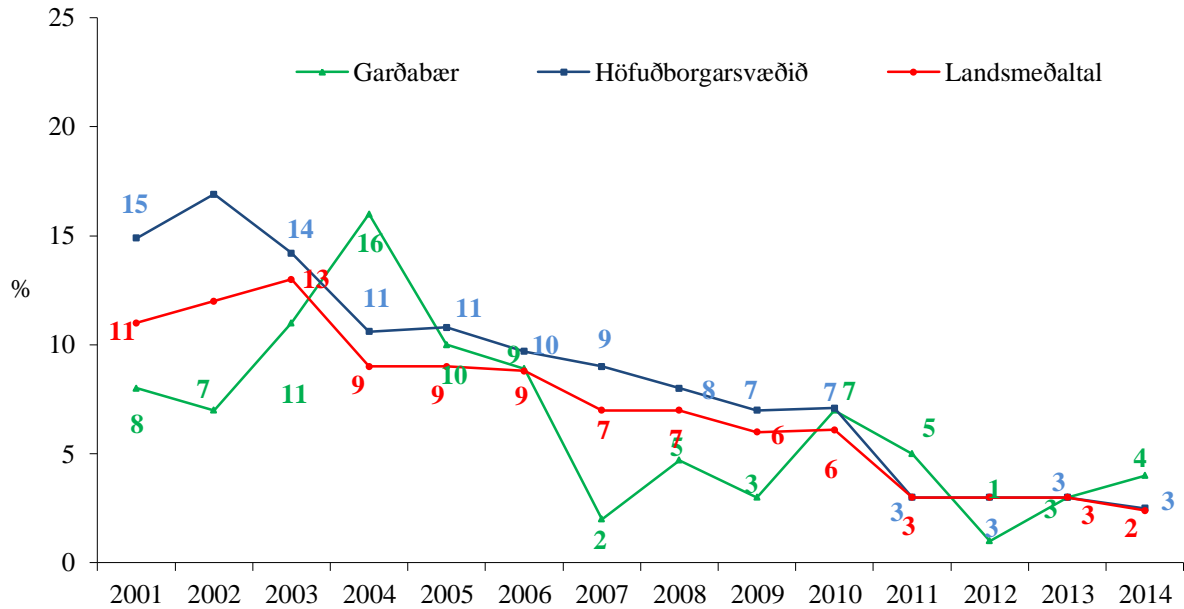
Mynd 21. Hlutfall nemenda í 8. bekk sem hafa orðið ölvaðir einu sinni eða oftar síðastliðna 30 daga, árin 2001 – 2014.



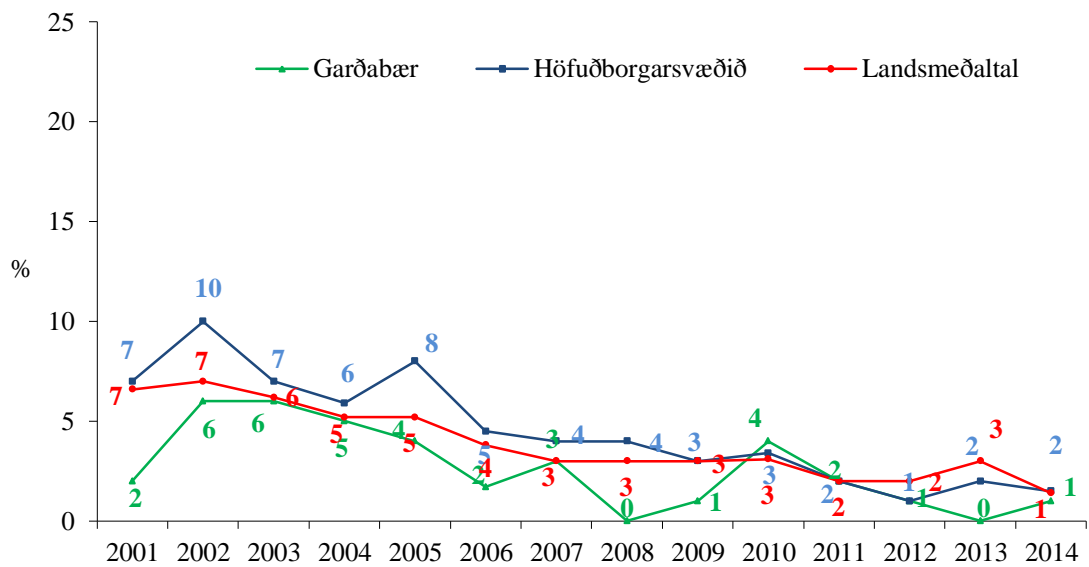
Tafla 3. Hlutfall nemenda í 10. bekk í grunnskólum Garðabæjar, árin 2013 og 2014 sem hafa drukkið áfengi (stundum eða oft) á tilteknum stöðum.

Staður:	2013 (%)			2014 (%)		
	Garðabær	Höfuðborgar svæðið	Landið	Garðabær	Höfuðborgar svæðið	Landið
Heima hjá mér:	3	1	2	2	1	2
Heima hjá öðrum:	5	6	6	7	7	7
Í bænum:	4	3	3	3	3	3
Á skemmtistað eða pöbb:	2	2	2	2	2	2
Á grunnskólaballi:	1	1	1	1	1	1
Á framhalds-skólaballi:	1	1	1	2	1	1

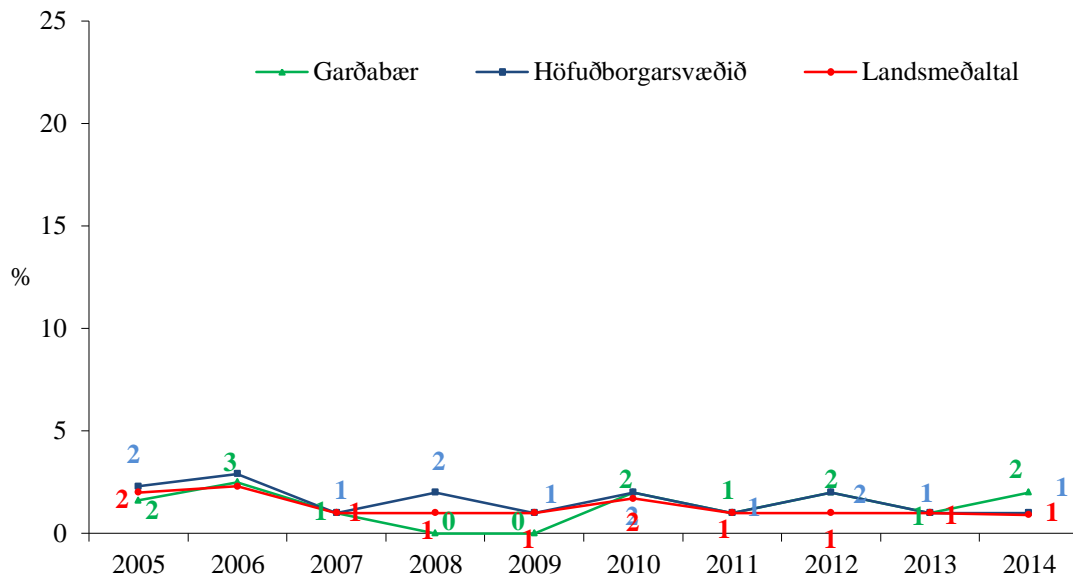
## Hassneysla



Mynd 22. Hlutfall nemenda í 10. bekk sem hafa notað hass einu sinni eða oftar um ævina, árin 2001 – 2014.

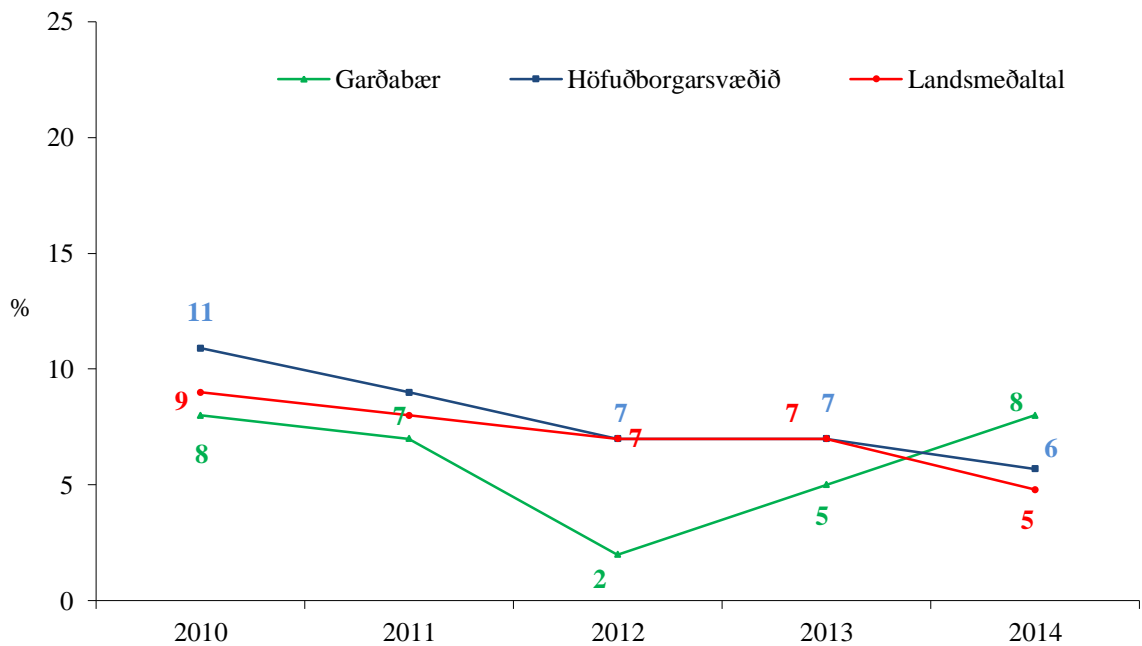


Mynd 23. Hlutfall nemenda í 9. bekk sem hafa notað hass einu sinni eða oftar um ævina, árin 2001 – 2014.

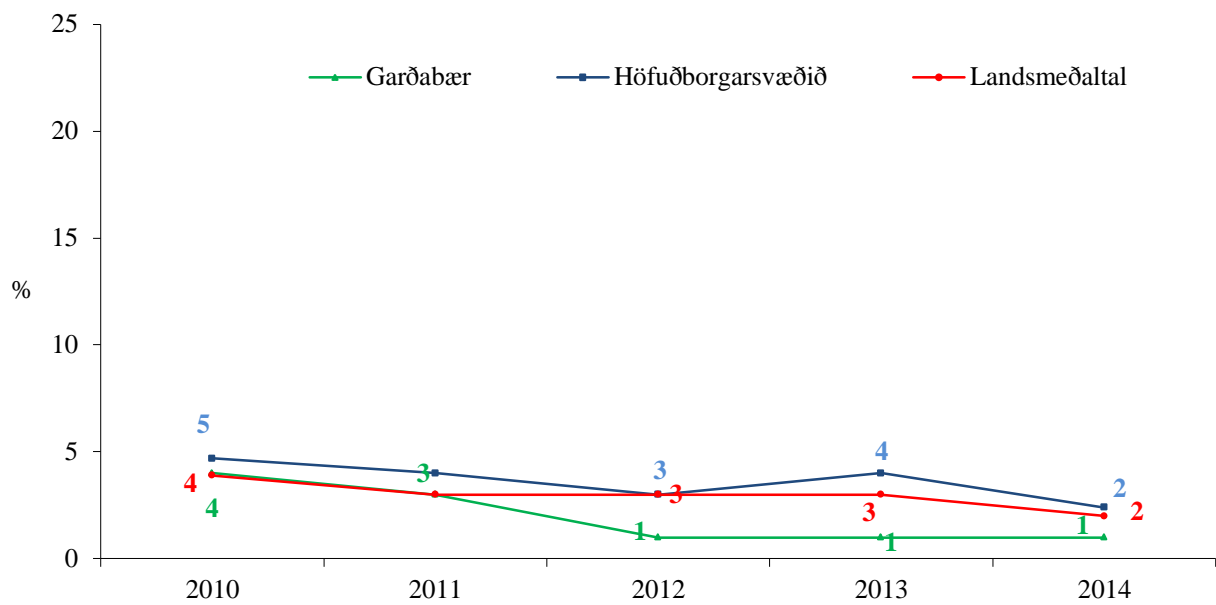


Mynd 24. Hlutfall nemenda í 8. bekk sem hafa notað hass einu sinni eða oftar um ævina, árin 2005 – 2014.

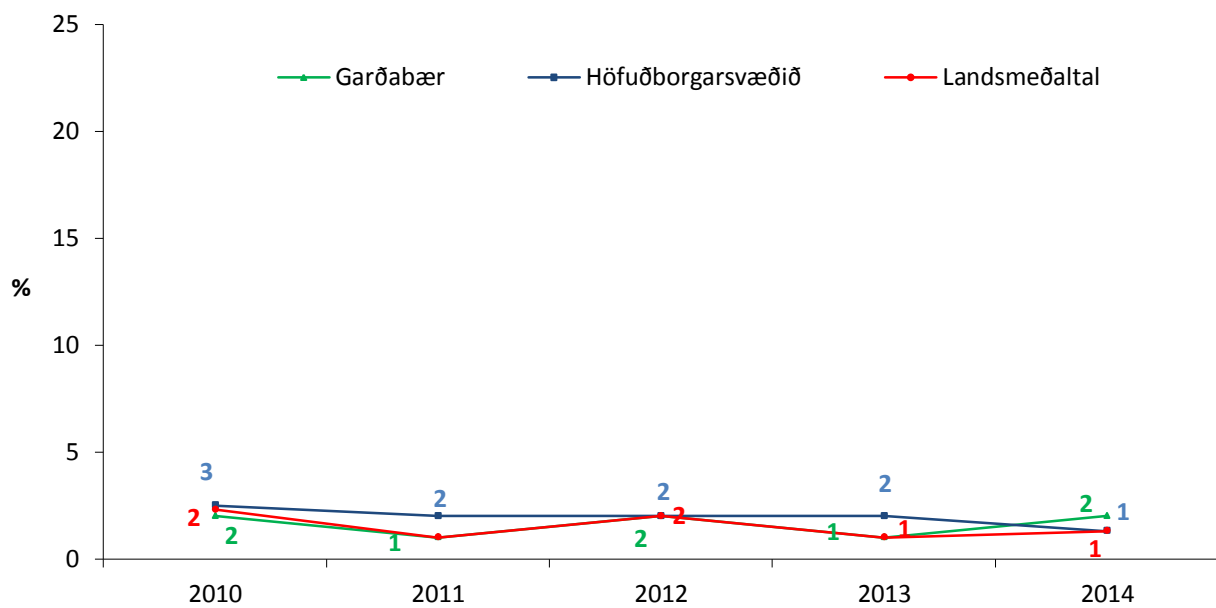
### Marijúananeysla



Mynd 25. Hlutfall nemenda í 10. bekk sem segjast hafa notað marijúana einu sinni eða oftar um ævina, árin 2010 - 2014.

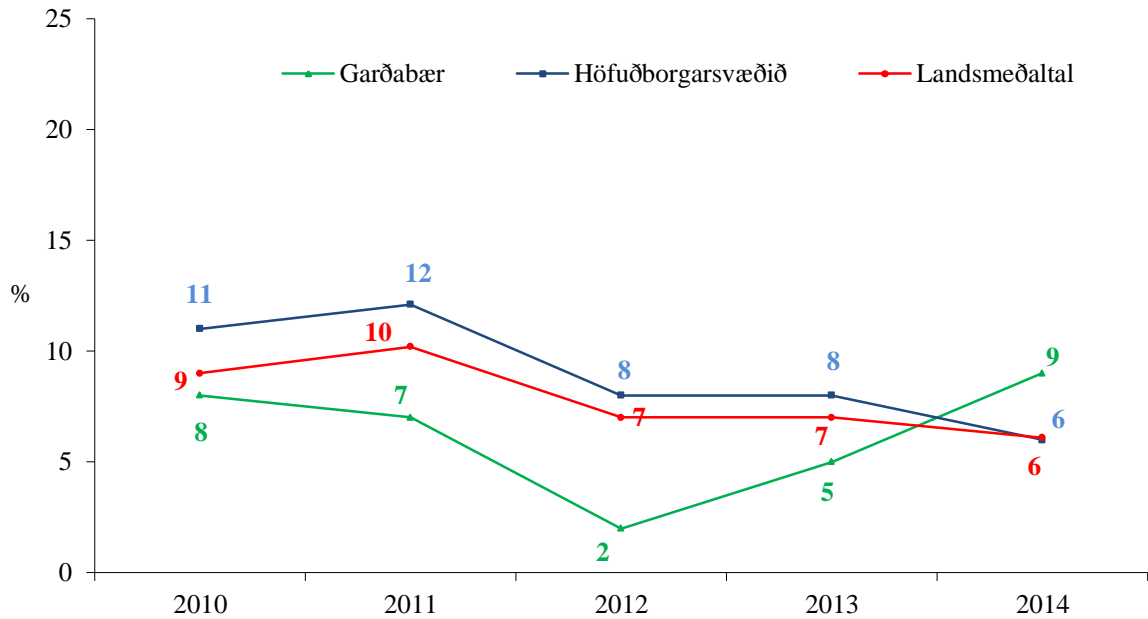


Mynd 26. Hlutfall nemenda í 9. bekk sem segjast hafa notað marjúana einu sinni eða oftár um ævina, árin 2010 - 2014.

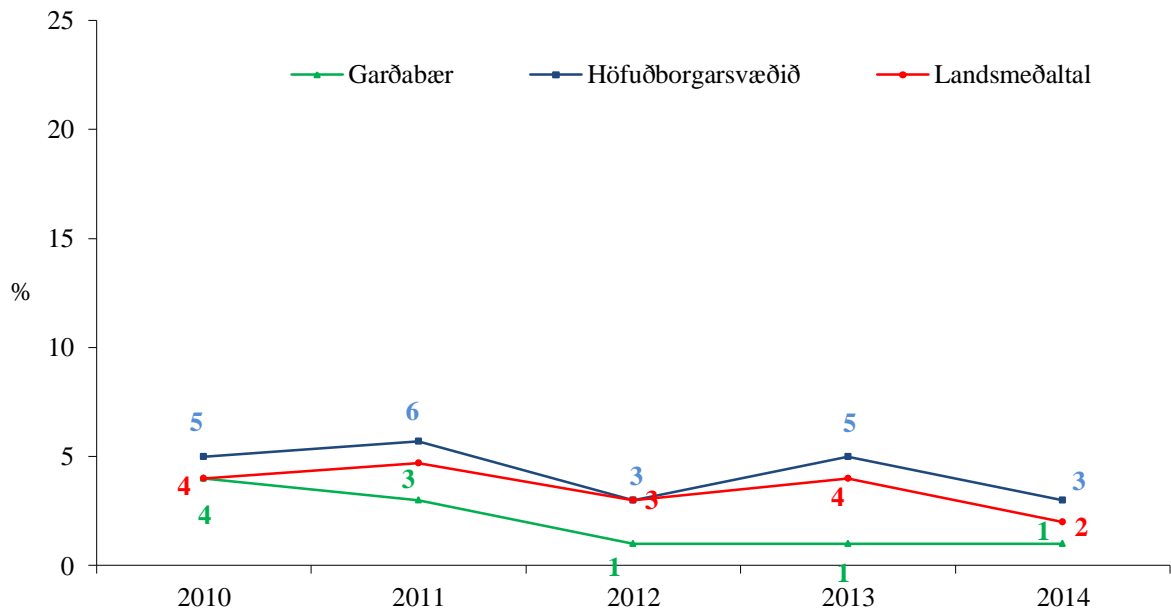


Mynd 27. Hlutfall nemenda í 8. bekk sem segjast hafa notað marjúana einu sinni eða oftár um ævina, árin 2010 - 2014.

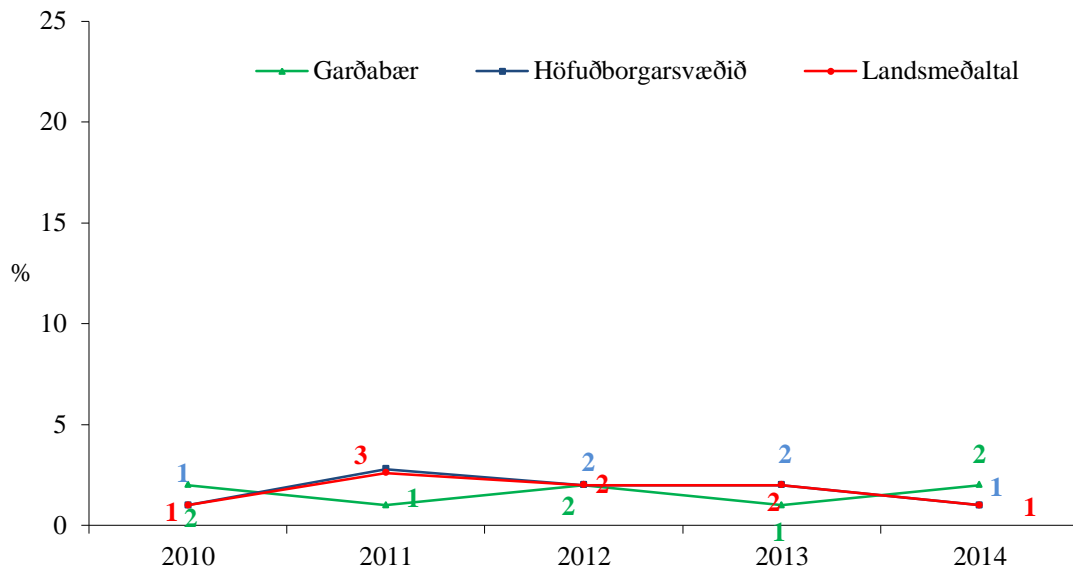
### Hass- eða marjúananeysla



Mynd 28. Hlutfall nemenda í 10. bekk sem hafa notað hass EÐA marjúana einu sinni eða oftar um ævina, árin 2010 - 2014.



Mynd 29. Hlutfall nemenda í 9. bekk sem hafa notað hass EÐA marjúana einu sinni eða oftar um ævina, árin 2010 - 2014.



Mynd 30. Hlutfall nemenda í 8. bekk sem hafa notað hass EÐA marijúana einu sinni eða oft um ævina, árin 2010 - 2014.

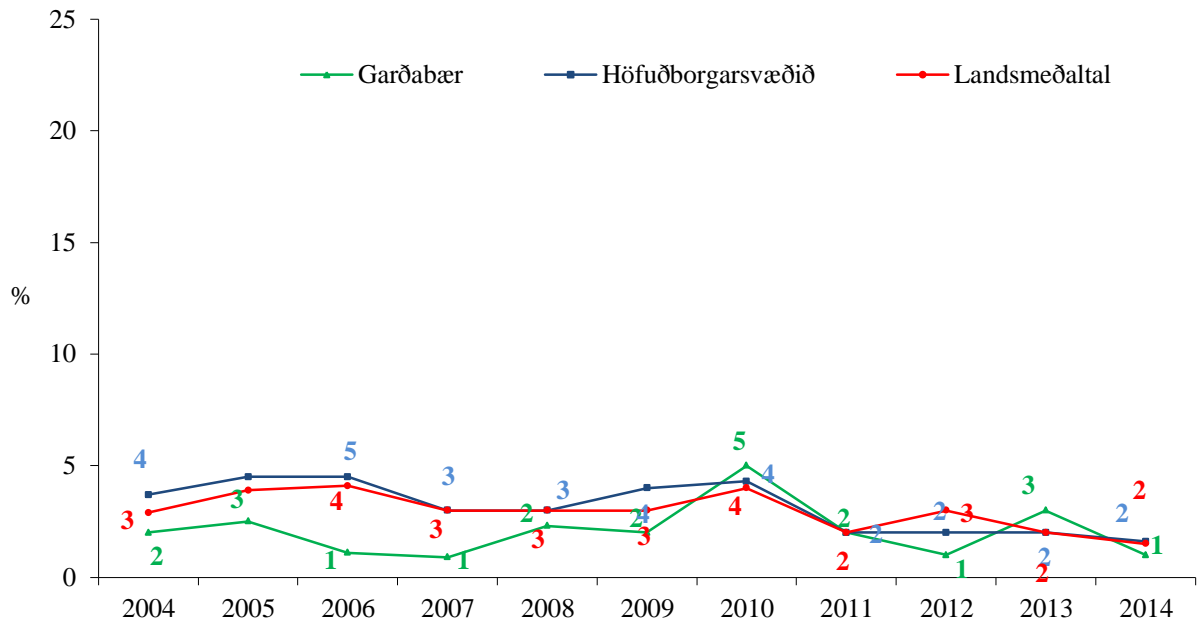
## Viðhorf til hass- og marjúananeyslu

Tafla 4. Hlutfall nemenda í 8., 9. og 10. bekk sem eru mjög eða frekar sammála eftirfarandi fullyrðingum um skaðsemi hass og marjúána, greint eftir aldri, árið 2014.

Skaðsemi hass og marjúána	Garðabær (%)			Höfuðborgarsvæðið (%)			Landsmeðaltal (%)		
	8.b	9.b	10.b	8.b	9.b	10.b	8.b	9.b	10.b
Það er hættulegt að nota marjúána, jafnvel bara einu sinni	89	87	81	88,7	85,1	80,5	87,9	85,6	80,3
Það er hættulegt að nota hass, jafnvel bara einu sinni	91	91	83	90,1	86,8	82,2	89,2	87,3	82,8
Hass er hættulegra en marjúána	38	36	39	37,8	33,9	34,8	38,4	35,4	34,6
Marjúána er hættulegra en hass	29	25	25	28,8	22,6	19,7	30,2	24,2	19,9
Hass og marjúána eru jafn hættuleg efni	45	45	46	46,7	45,5	46,1	47,8	47	45,8

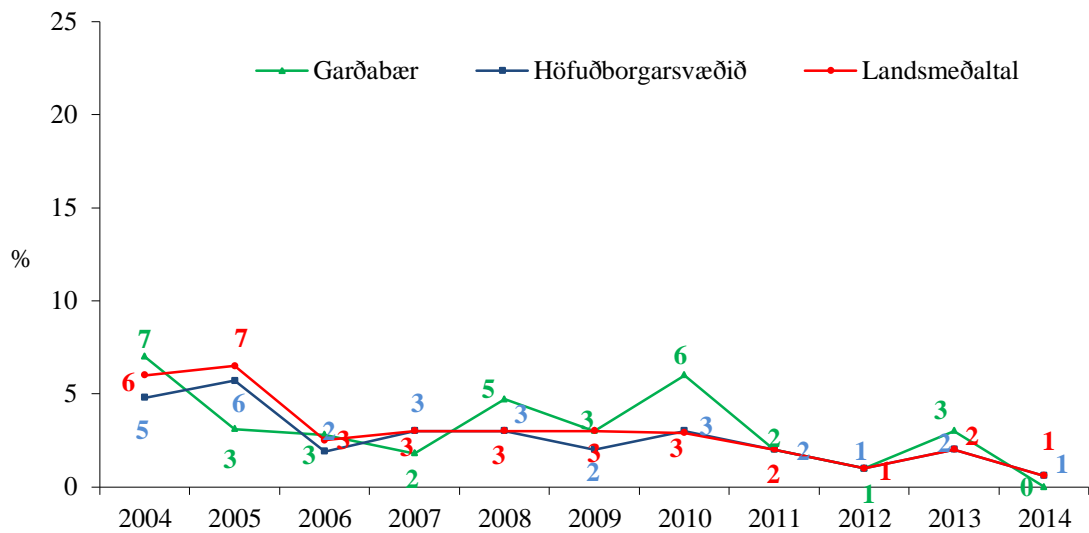
## Neysla annarra ólöglegra vímuefna

### Amfetamín



Mynd 31. Hlutfall nemenda í 10. bekk sem hafa notað amfetamín einu sinni eða oft um ævina, árin 2004 – 2014.

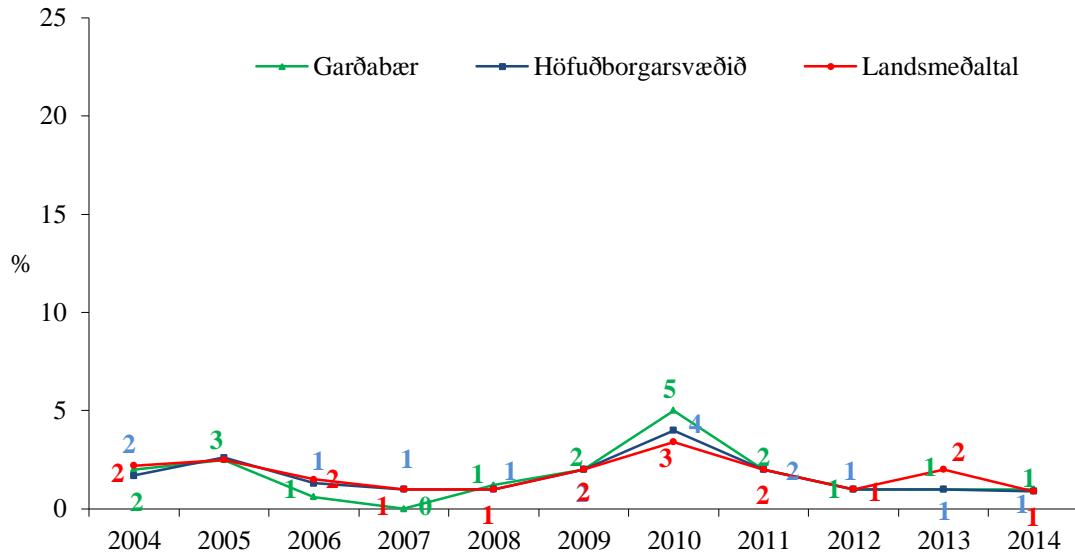
### Sniff



Mynd 32. Hlutfall nemenda í 10. bekk sem hafa notað sniff (t.d. lím) einu sinni eða oft um ævina, árin 2004 – 2014.

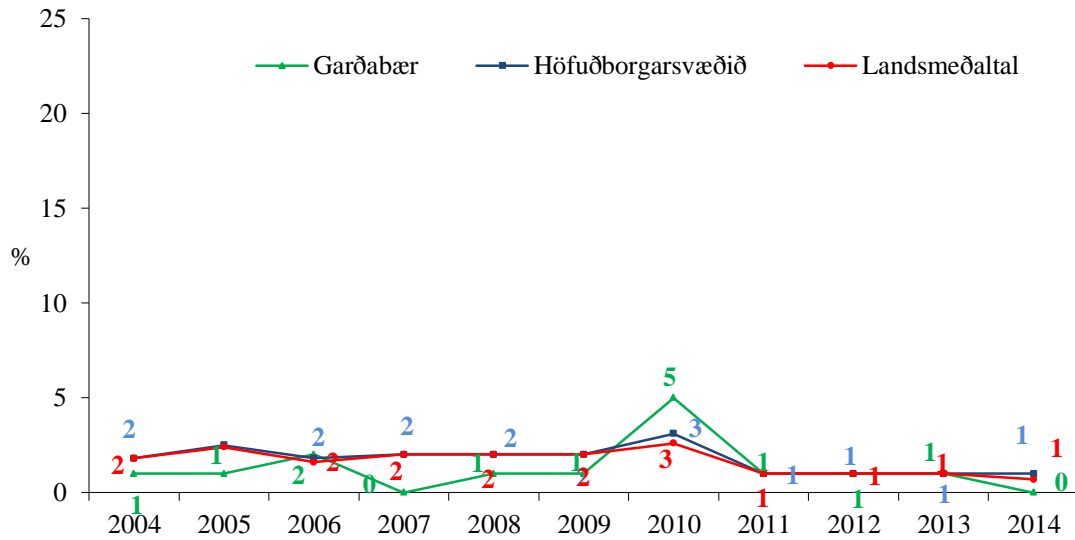


### Sveppir sem vímuefni



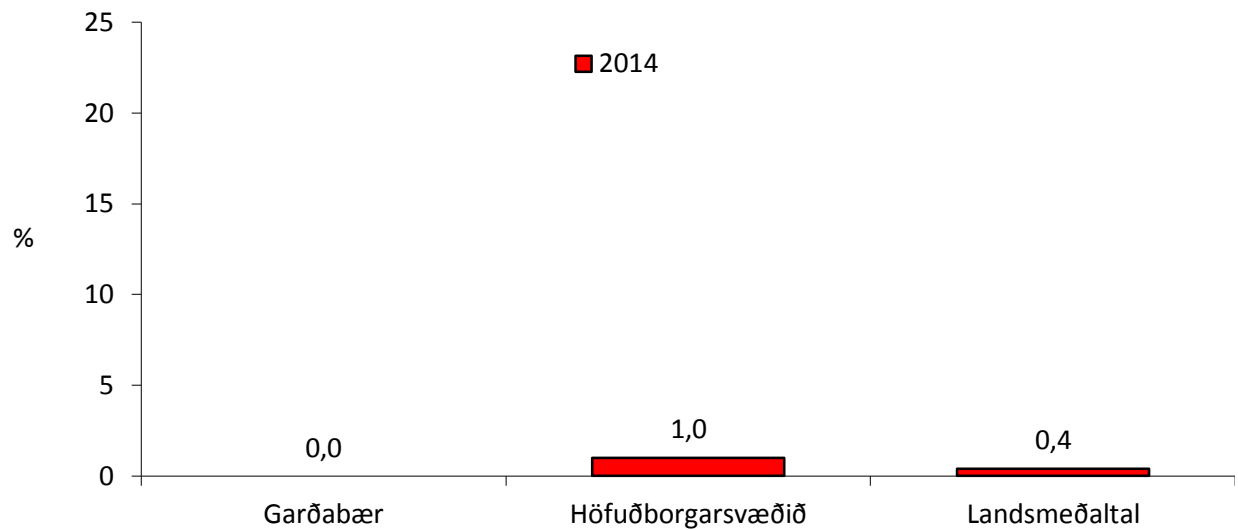
Mynd 33. Hlutfall nemenda í 10. bekk sem hafa notað sveppi (sem vímuefni) einu sinni eða oftar um ævina, árin 2004 – 2014.

### E tafla



Mynd 34. Hlutfall nemenda í 10. bekk sem hafa notað E-töflu einu sinni eða oftar um ævina, árin 2004 – 2014.

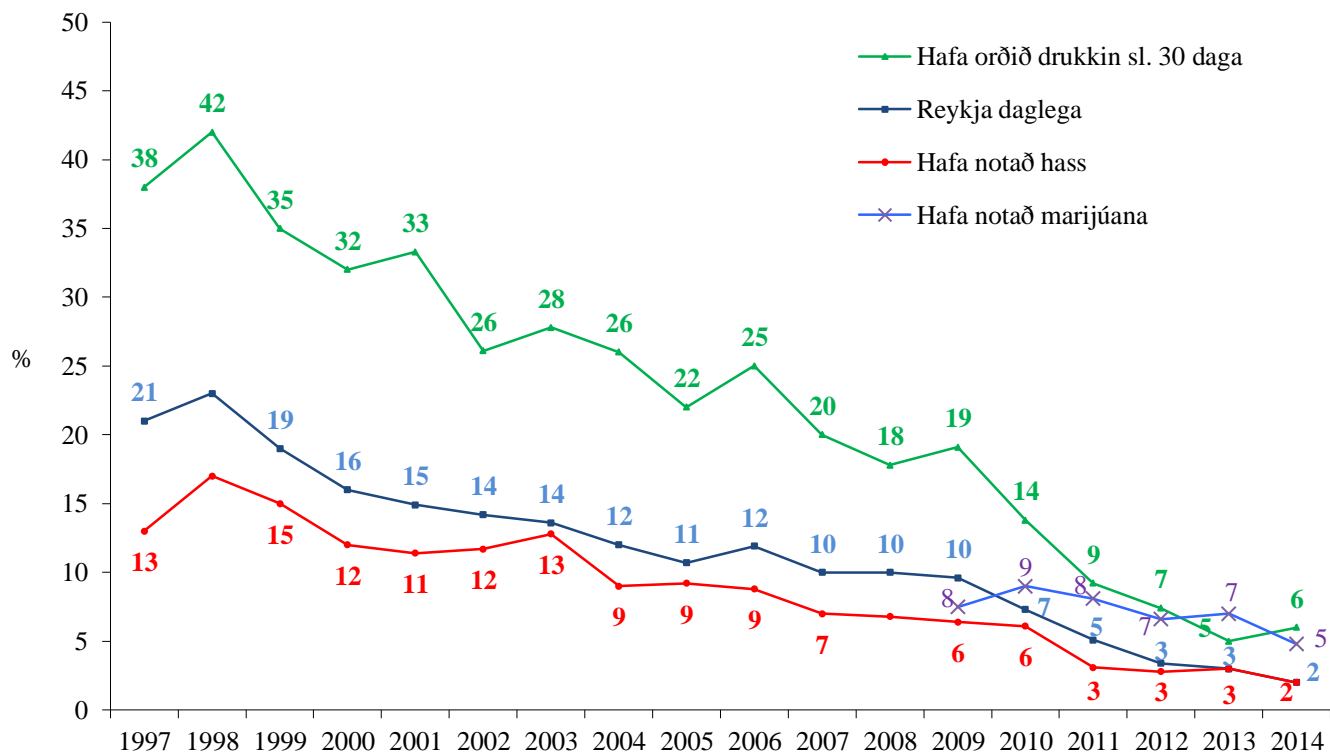
## Mollý



Mynd 35. Hlutfall nemenda í 10. bekk sem hafa notað Mollý (MDMA) einu sinni eða oftar um ævina, árið 2014.

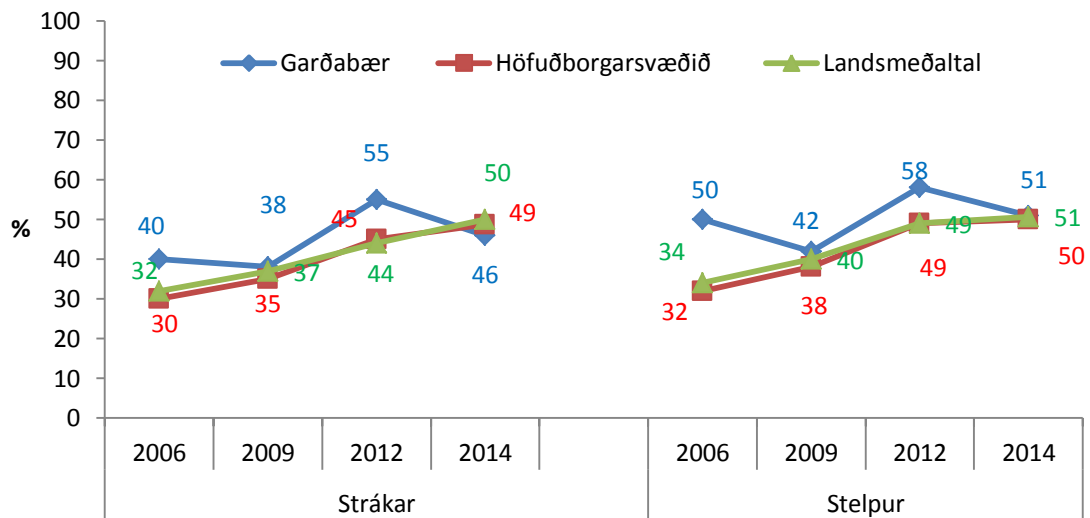
## Félagslegir þættir

### Þróun vímuefnaneyslu í 10. bekk á landinu yfir tíma

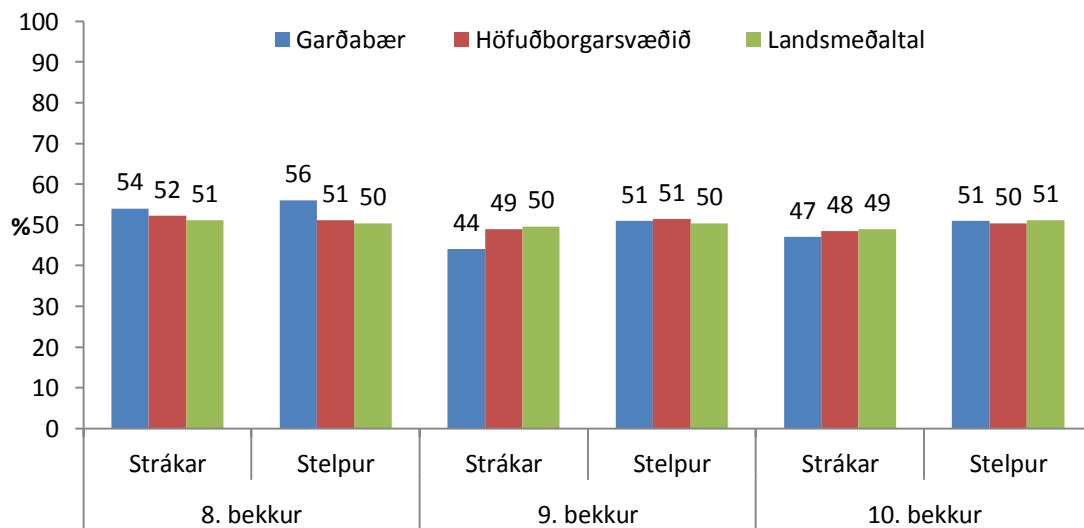


Mynd 36. Þróun vímuefnaneyslu unglunga í 10. bekk á Íslandi árin 1997 til 2014.

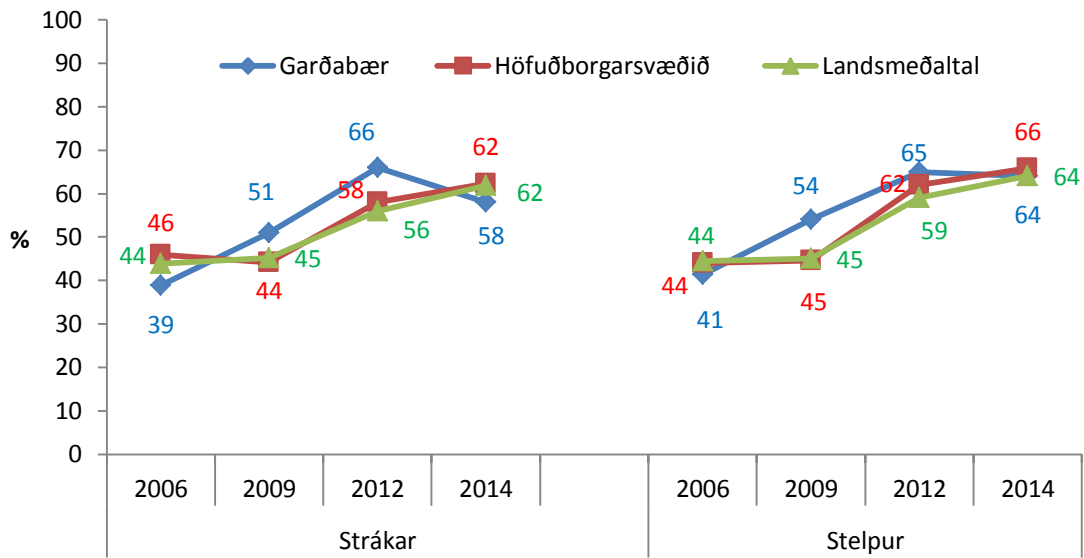
## Samvera foreldra og unglunga



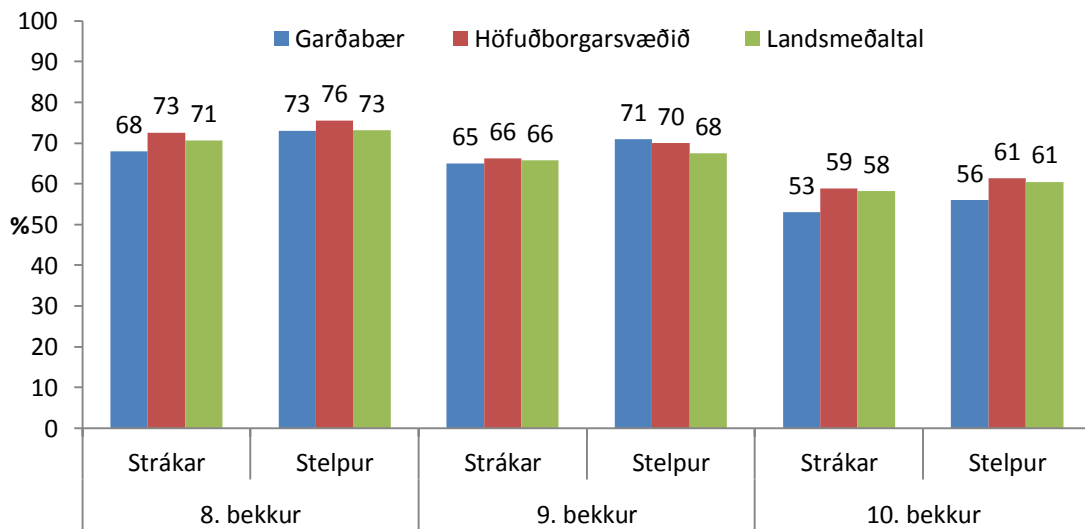
Mynd 37. Hlutfall stráka og stelpna í 9. og 10. bekk sem segjast oft eða nær alltaf vera með foreldrum sínum utan skólatíma á virkum dögum, árin 2006, 2009, 2012 og 2014.



Mynd 38. Hlutfall stráka og stelpna í 8., 9. og 10. bekk sem segjast oft eða nær alltaf vera með foreldrum sínum utan skólatíma á virkum dögum, árið 2014.

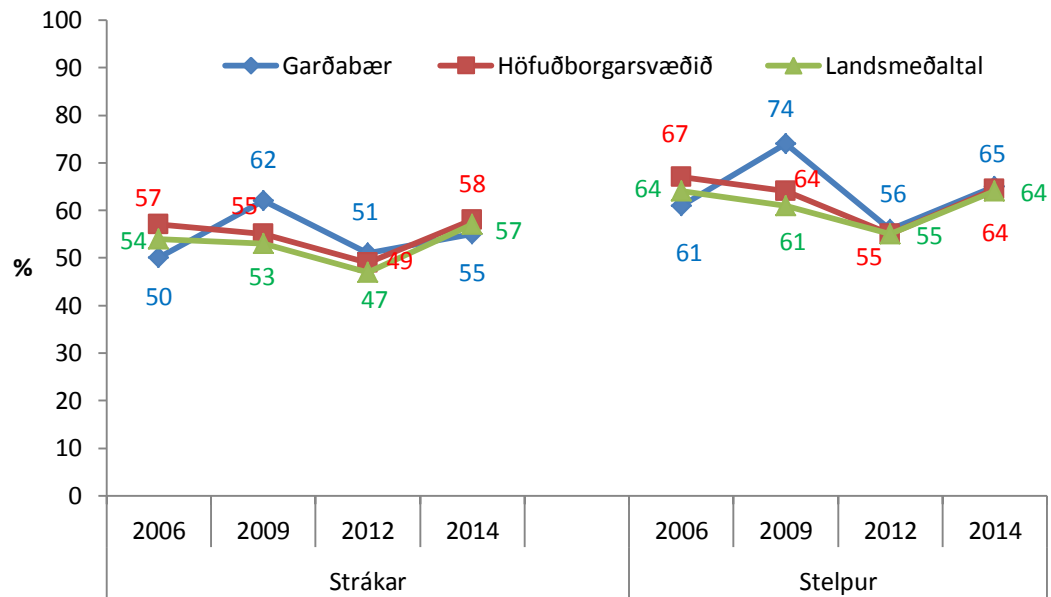


Mynd 39. Hlutfall stráka og stelpna í 9. og 10. bekk sem segjast oft eða nær alltaf vera með foreldrum sínum utan skólatíma um helgar, árin 2006, 2009, 2012 og 2014.

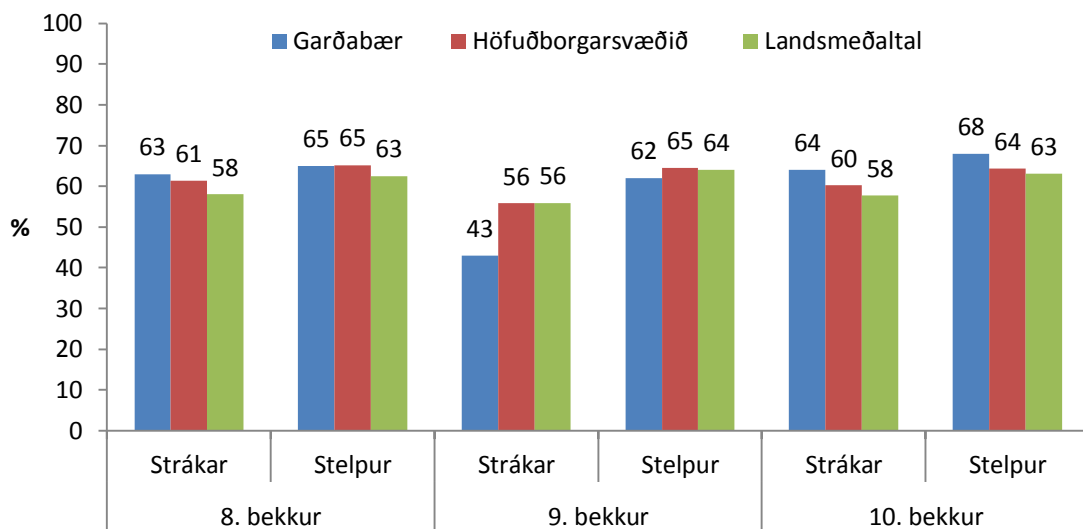


Mynd 40. Hlutfall stráka og stelpna í 8., 9. og 10. bekk sem segjast oft eða nær alltaf vera með foreldrum sínum utan skólatíma um helgar, árið 2014.

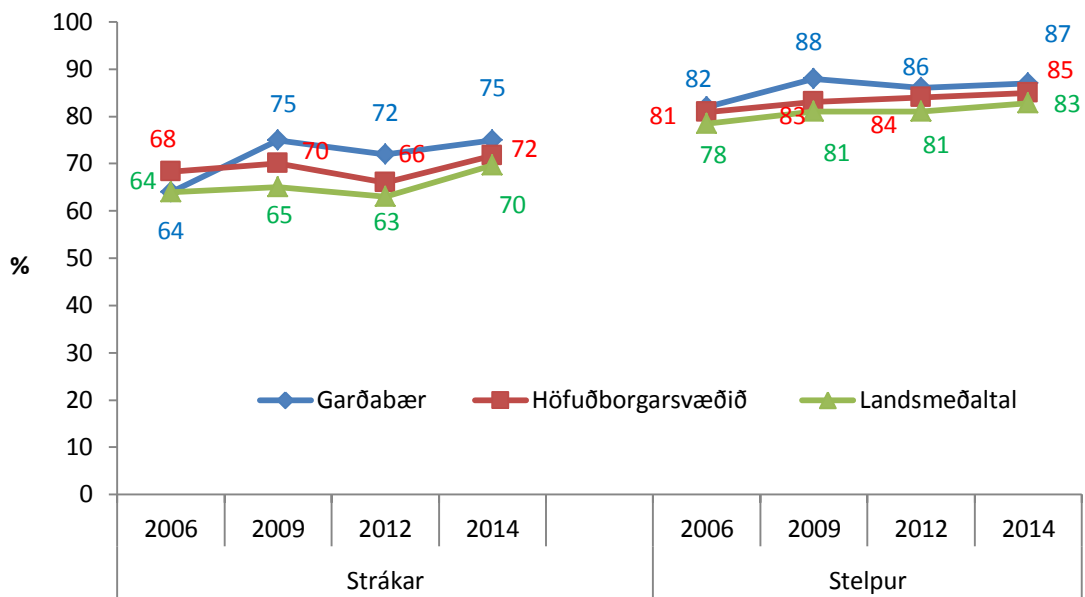
### Eftirlit og stuðningur foreldra



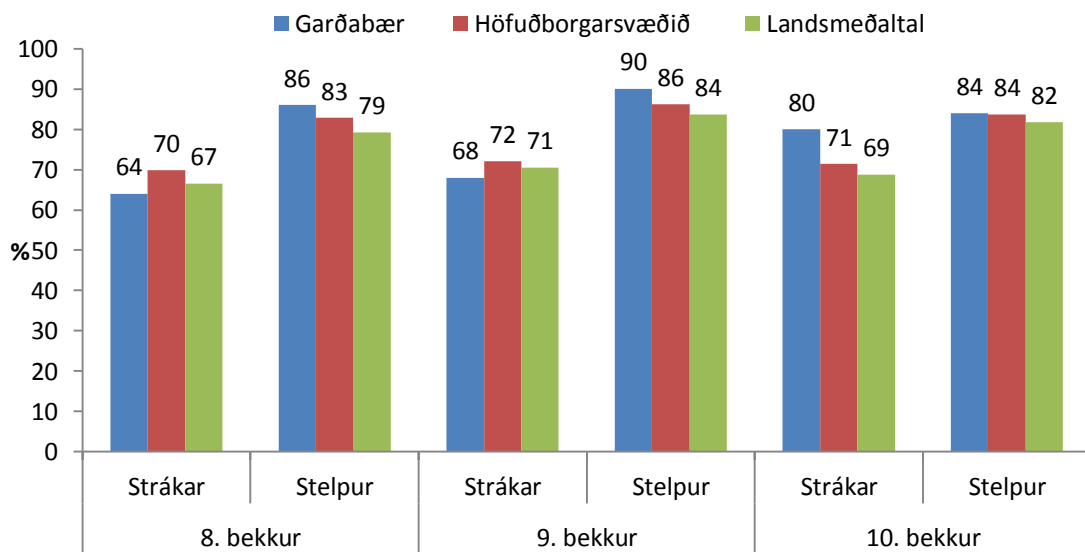
Mynd 41. Hlutfall stráka og stelpna í 9. og 10. bekk sem segja að það eigi mjög eða frekar vel við um þau að foreldra þeirra setji ákveðnar reglur um hvað þau megi gera utan heimilis, árin 2006, 2009, 2012 og 2014.



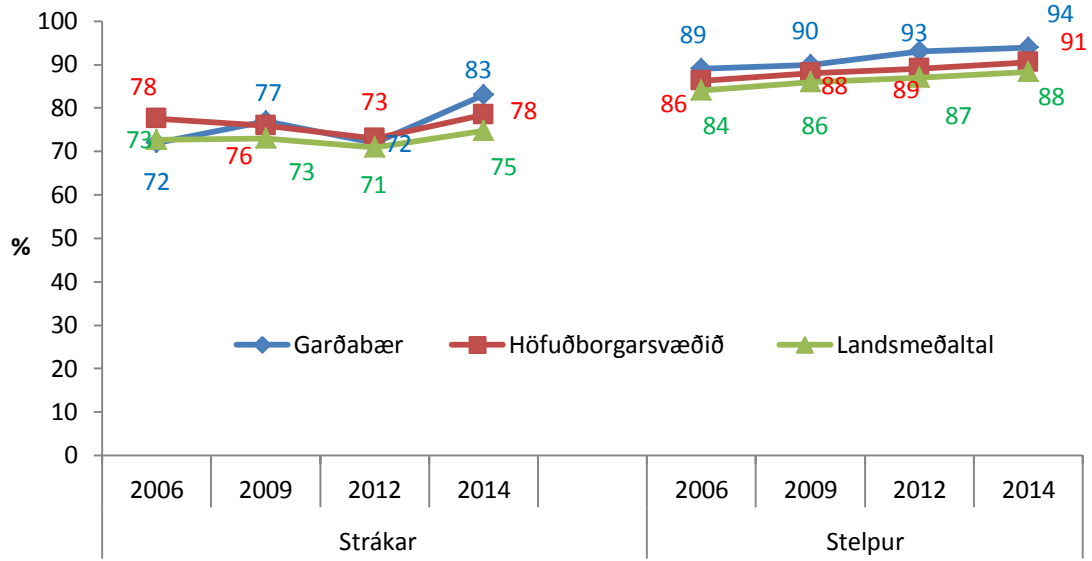
Mynd 42. Hlutfall stráka og stelpna í 8., 9. og 10. bekk sem segja að það eigi mjög eða frekar vel við um þau að foreldra þeirra setji ákveðnar reglur um hvað þau megi gera utan heimilis, árið 2014.



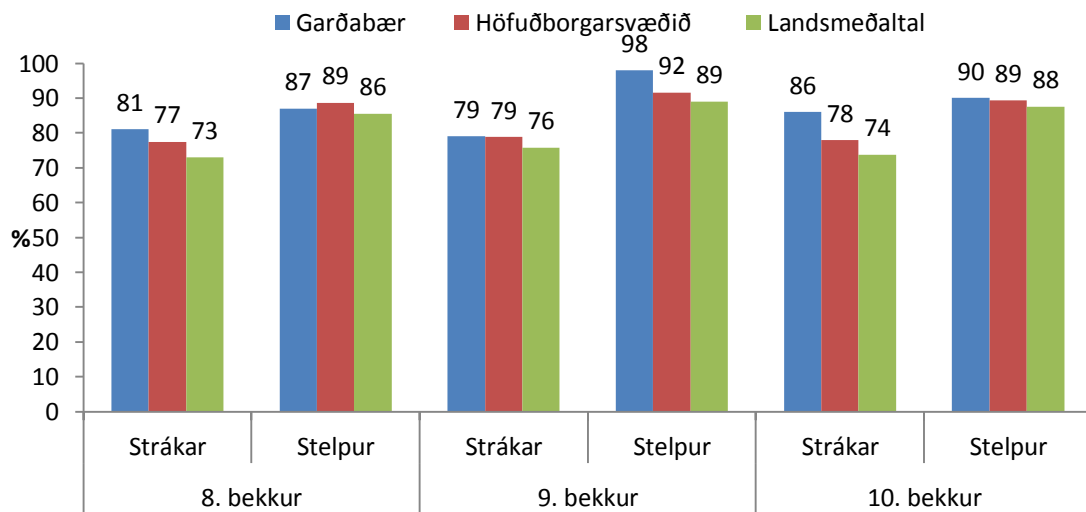
Mynd 43. Hlutfall stráka og stelpna í 9. og 10. bekk sem segja að það eigi mjög eða frekar vel við um þau að foreldrar þeirra fylgist með því með hverjum þau eru á kvöldin, árin 2006, 2009, 2012 og 2014.



Mynd 44. Hlutfall stráka og stelpna í 8., 9. og 10. bekk sem segja að það eigi mjög eða frekar vel við um þau að foreldrar þeirra fylgist með því með hverjum þau eru á kvöldin, árið 2014.



Mynd 45. Hlutfall stráka og stelpna í 9. og 10. bekk sem segja að það eigi mjög eða frekar vel við um þau að foreldrar þeirra viti hvar þau séu á kvöldin, árin 2006, 2009, 2012 og 2014.



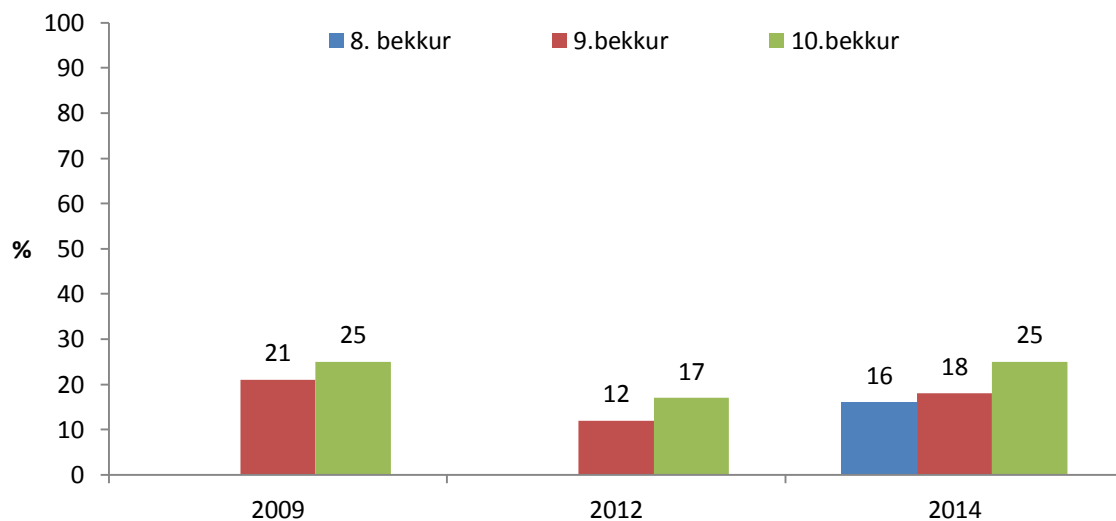
Mynd 46. Hlutfall stráka og stelpna í 8., 9. og 10. bekk sem segja að það eigi mjög eða frekar vel við um þau að foreldrar þeirra viti hvar þau séu á kvöldin, árið 2014.



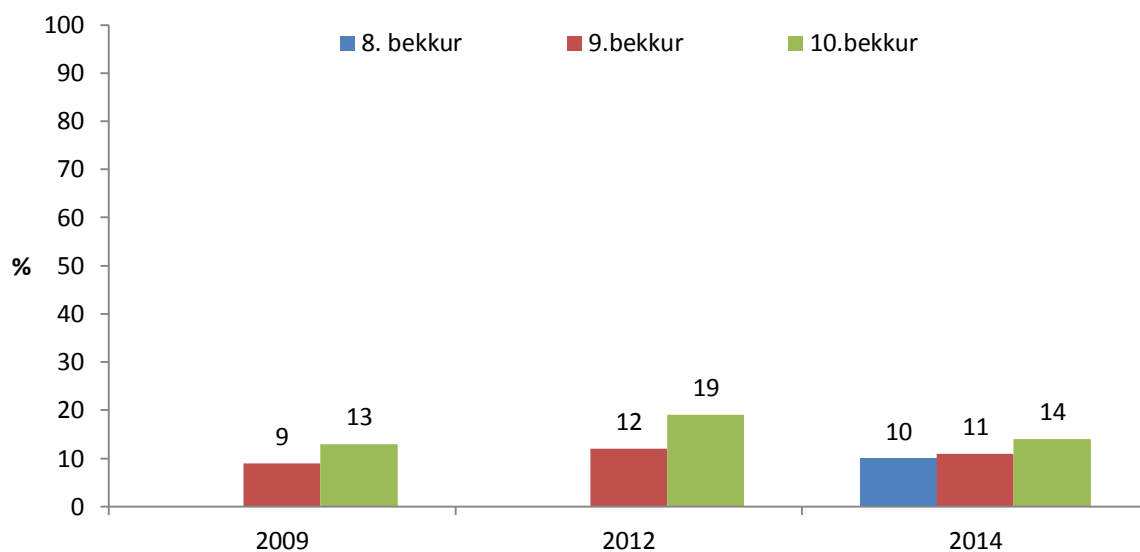
## Fjárhagsaðstæður heimilisins

Tafla 5. Hlutfall nemenda í 9. og 10. bekk í Garðabæ, á höfuðborgarsvæðinu og á landinu í heild, sem telja foreldra sína oft eða nær alltaf eiga í fjárhagslegum erfiðleikum, árið 2014.

Fjárhagsaðstæður:	Garðabær	Höfuðborgar svæðið	Landið
Foreldrar þínir eru illa staddir fjárhagslega	5%	5%	5%
Foreldrar þínir hafa ekki efni á því að reka bíl	2%	3%	3%
Foreldrar þínir hafa varla næga peninga til að borga brýnustu nauðsynjar	5%	6%	6%
Foreldrar þínir hafa ekki ráð á þeirri tómsundastarfsemi sem þú vilt helst stunda	3%	4%	4%

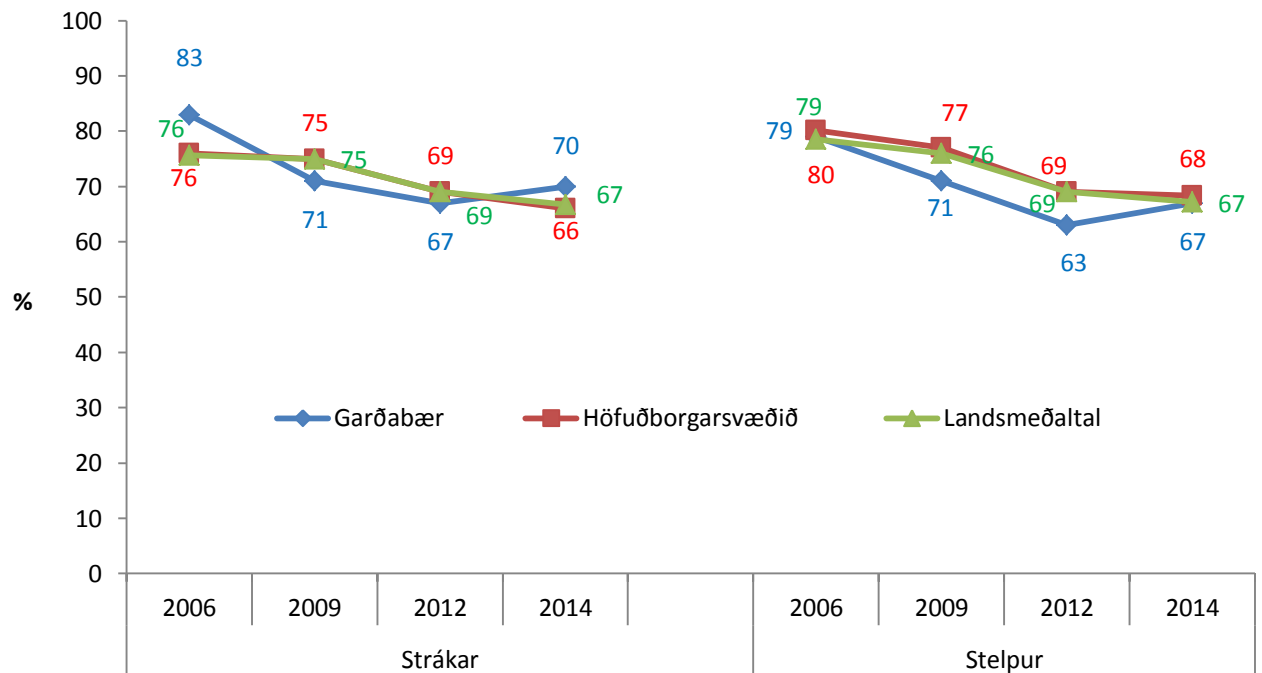


Mynd 47. Hlutfall nemenda í 8., 9. og 10. bekk í Garðabæ sem hafa einhvern tíma orðið vitni að alvarlegu rifrildi foreldra sinna, samanburður milli árunna 2009, 2012 og 2014.

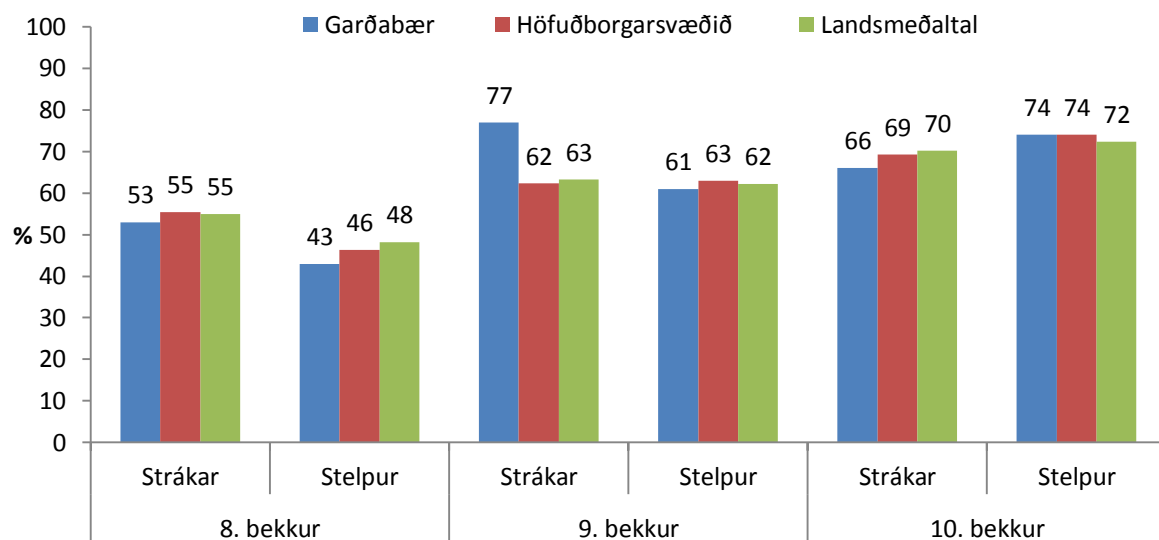


Mynd 48. Hlutfall nemenda í 8., 9. og 10. bekk í Garðabæ sem eiga móður eða föður sem misst hafa atvinnu sína, samanburður milli árunna 2009, 2012 og 2014.

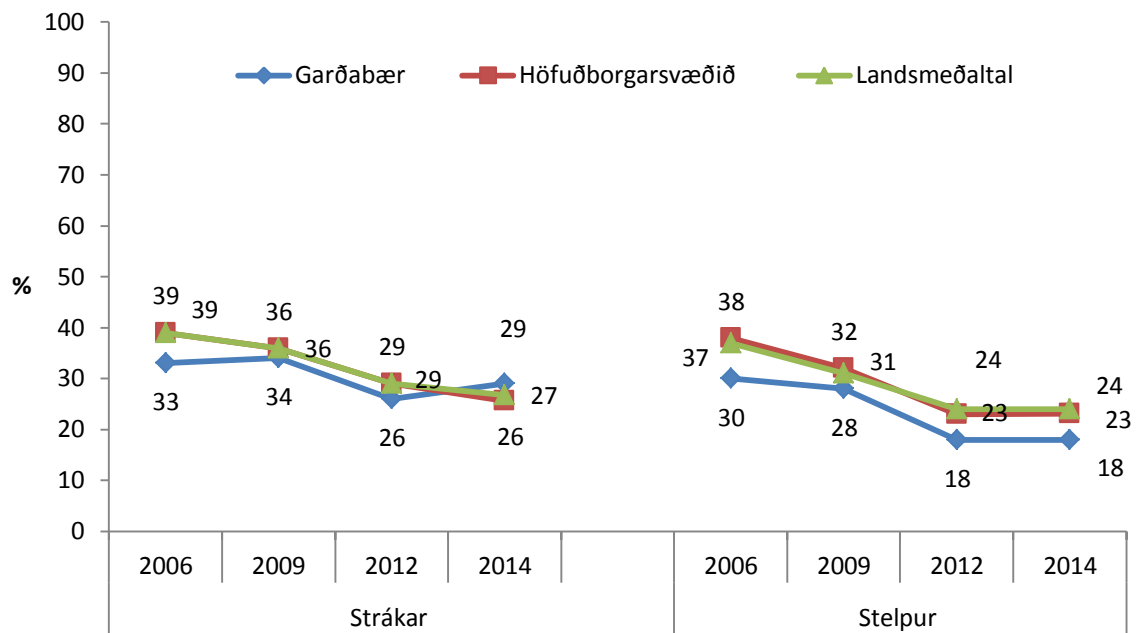
## Útivistartími



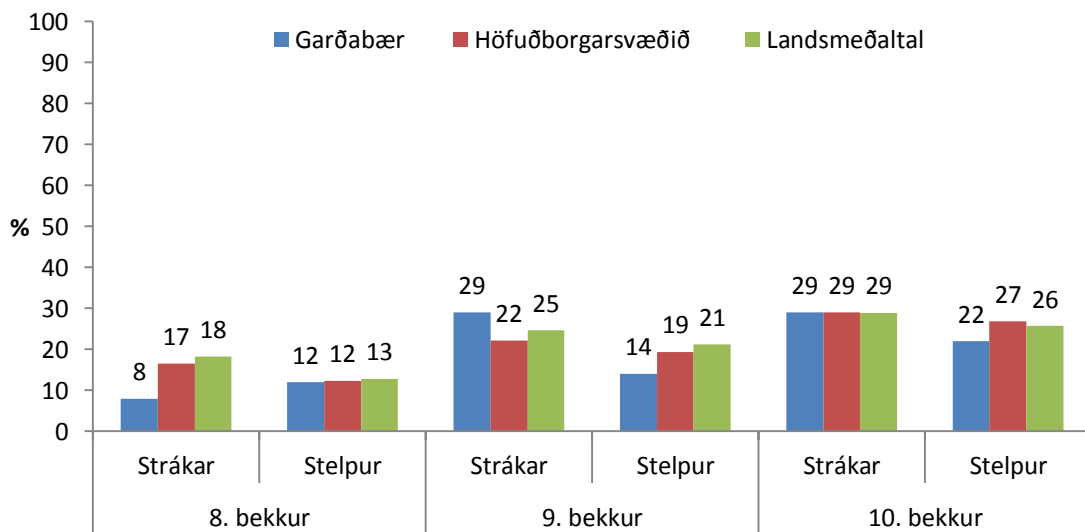
Mynd 49. Hlutfall stráka og stelpna í 9. og 10. bekk sem segjast hafa verið úti eftir klukkan tíu að kvöldi, einu sinni eða oftar síðastliðna 7 daga, árin 2006, 2009, 2012 og 2014.



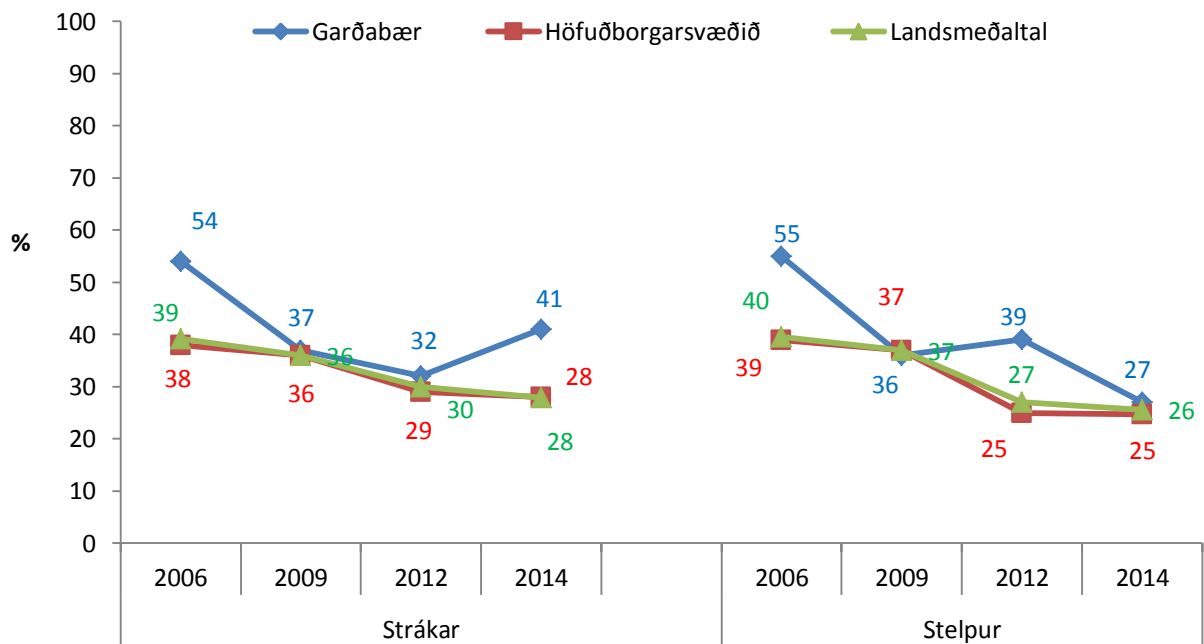
Mynd 50. Hlutfall stráka og stelpna í 8., 9. og 10. bekk sem segjast hafa verið úti eftir klukkan tíu að kvöldi, einu sinni eða oftar síðastliðna 7 daga, árið 2014.



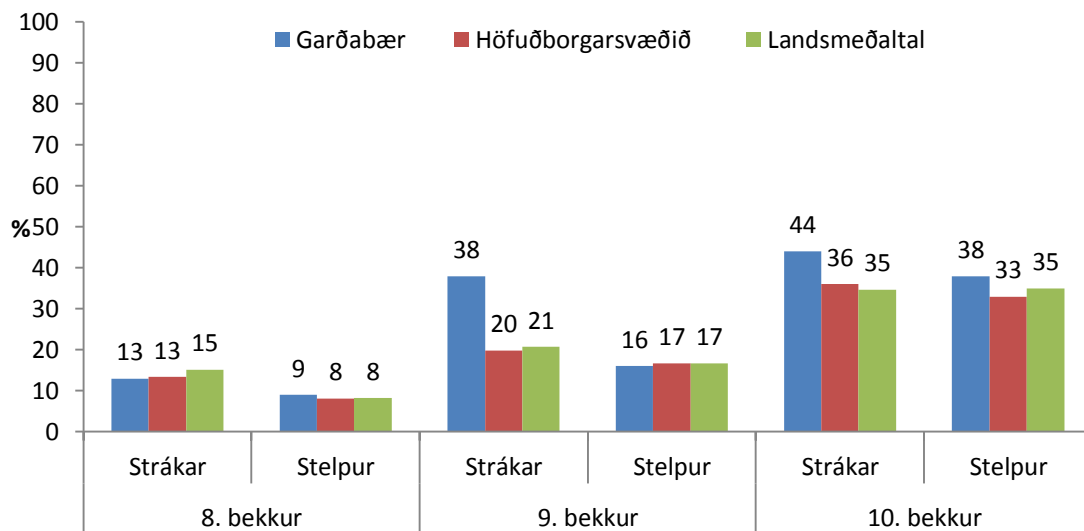
Mynd 51. Hlutfall stráka og stelpna í 9. og 10. bekk sem segjast hafa verið úti eftir klukkan tíu að kvöldi, þrisvar sinnum eða oftár síðastliðna 7 daga, árin 2006, 2009, 2012 og 2014.



Mynd 52. Hlutfall stráka og stelpna í 8., 9. og 10. bekk sem segjast hafa verið úti eftir klukkan tíu að kvöldi, þrisvar sinnum eða oftár síðastliðna 7 daga, árið 2014.



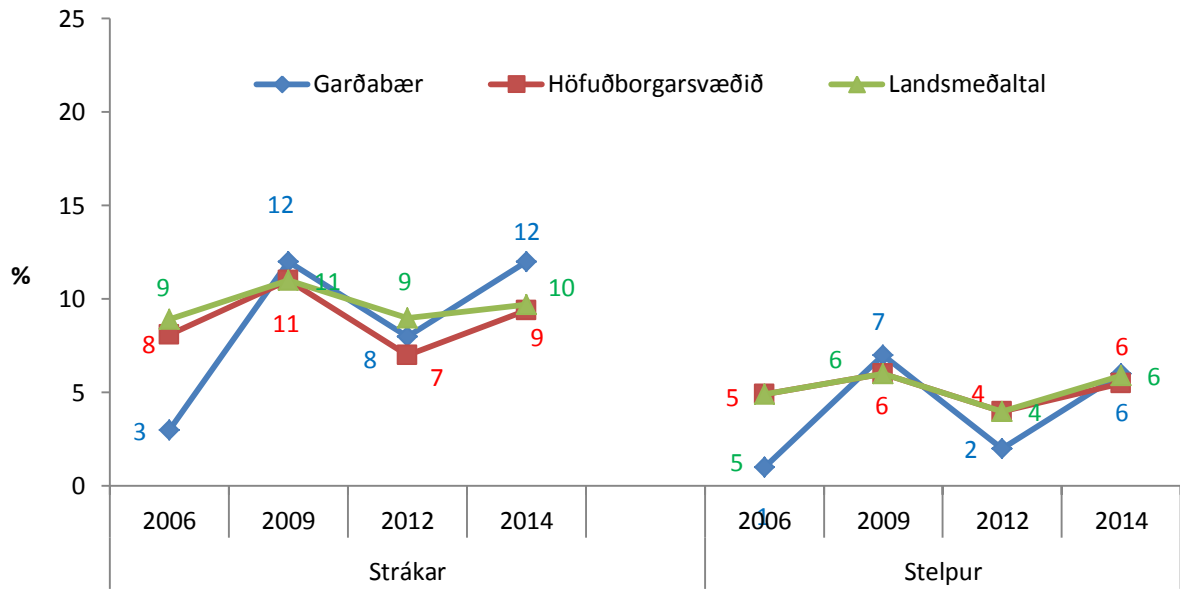
Mynd 53. Hlutfall stráka og stelpna í 9. og 10. bekk sem segjast hafa farið út og komið heim eftir miðnætti, einu sinni eða oftar síðastliðna 7 daga, árin 2006, 2009, 2012 og 2014.



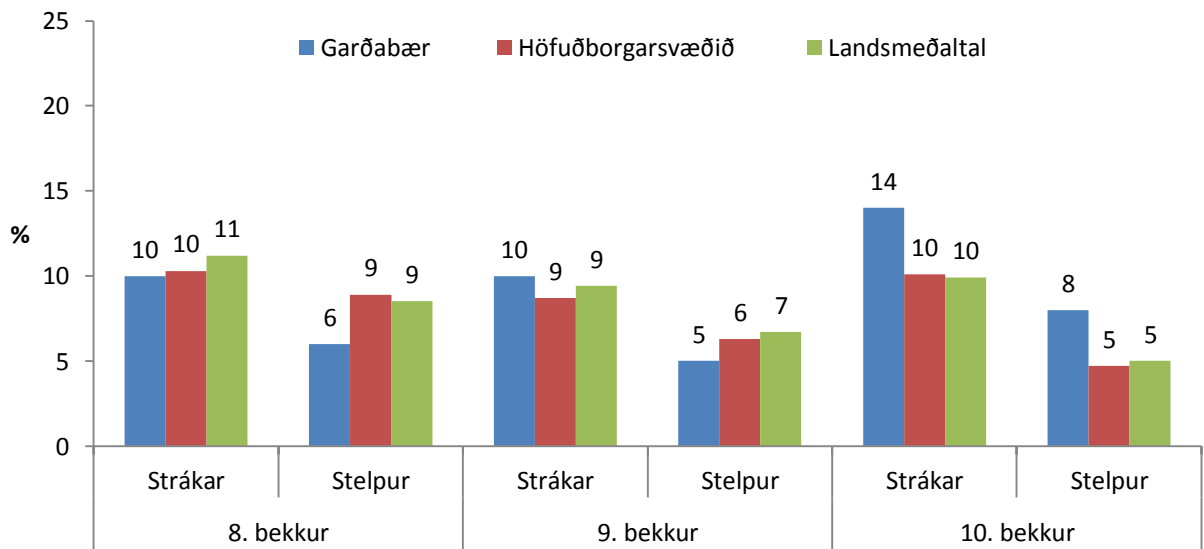
Mynd 54. Hlutfall stráka og stelpna í 8., 9. og 10. bekk sem segjast hafa farið út og komið heim eftir miðnætti, einu sinni eða oftar síðastliðna 7 daga, árið 2014.



### Mikilvægi náms

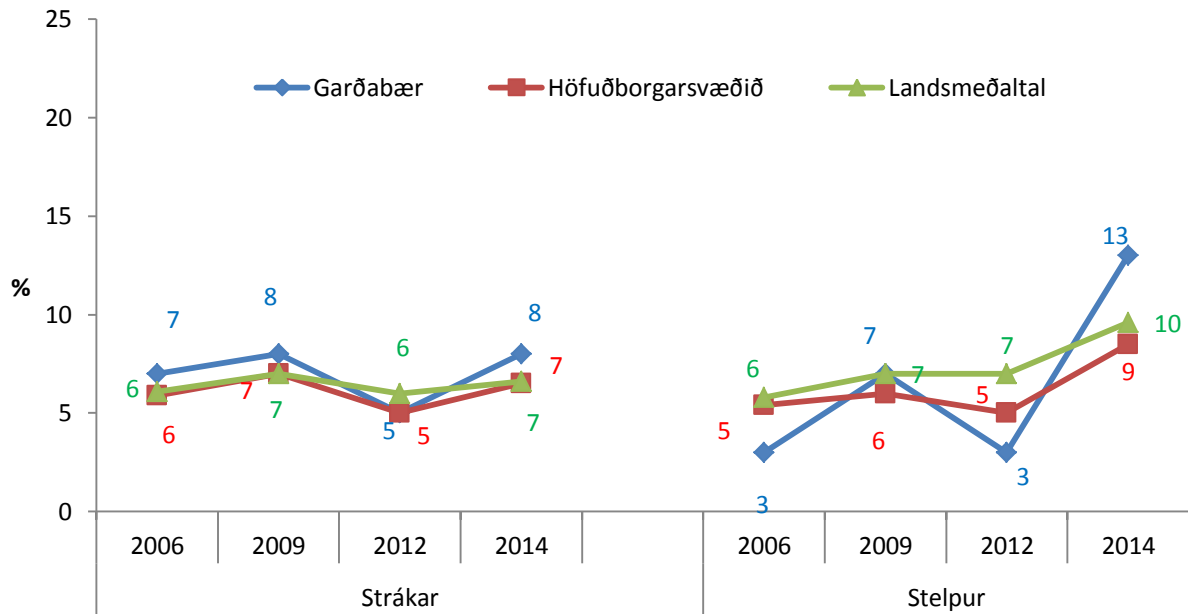


Mynd 55. Hlutfall stelpna og stráka í 9. og 10. bekk sem segja það oft eða nær alltaf eiga við um þau að finnist námið tilgangslaust, árin 2006, 2009, 2012 og 2014.

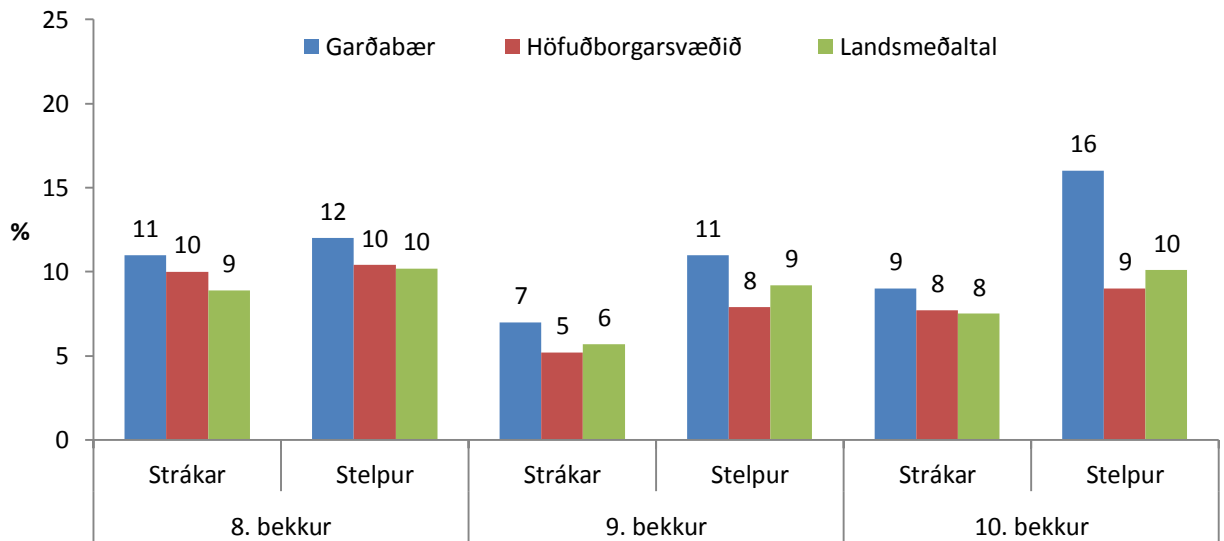


Mynd 56. Hlutfall stelpna og stráka í 8., 9. og 10. bekk sem segja það oft eða nær alltaf eiga við um þau að finnist námið tilgangslaust, árið 2014.

## Líðan í skóla



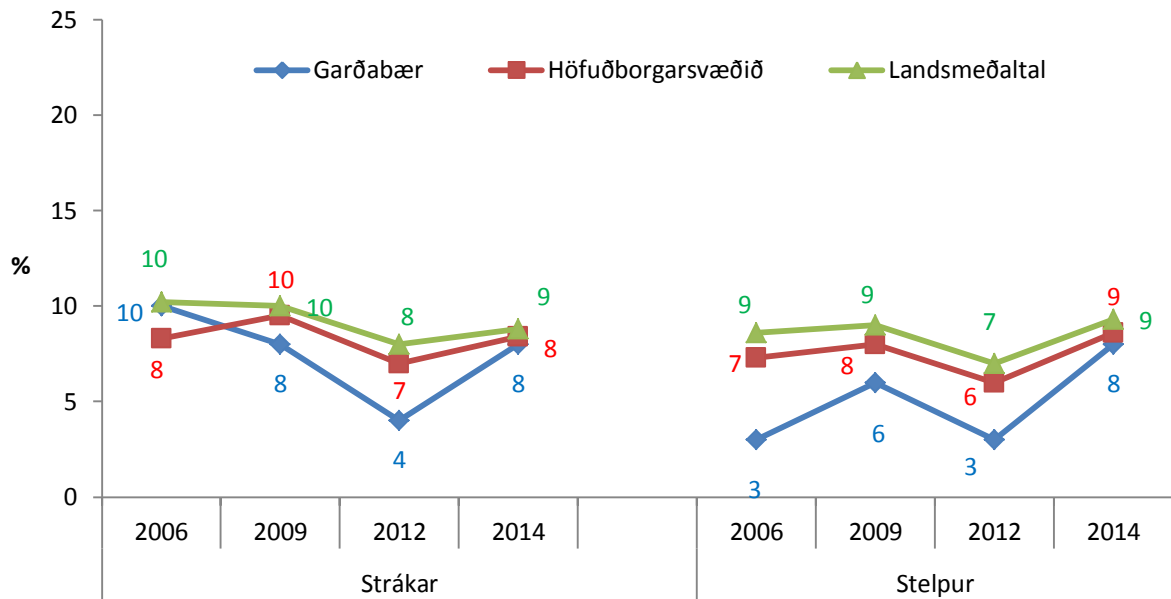
Mynd 57. Hlutfall stelpna og stráka í 9. og 10. bekk sem segja það oft eða nær alltaf eiga við um sig að líða illa í skólanum, árin 2006, 2009, 2012 og 2014.



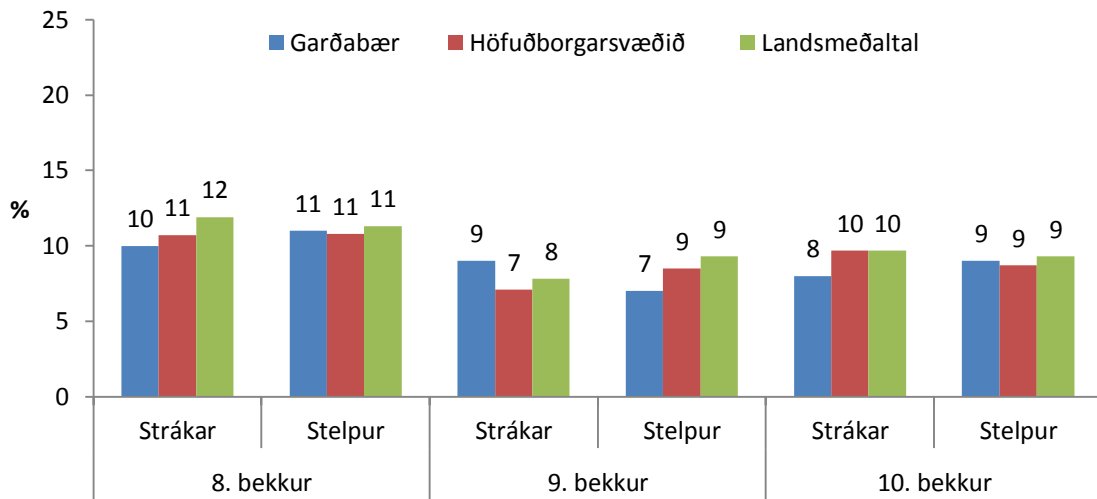
Mynd 58. Hlutfall stelpna og stráka í 8., 9. og 10. bekk sem segja það oft eða nær alltaf eiga við um sig að líða illa í skólanum, árið 2014.



### Langar til að hætta í skólanum

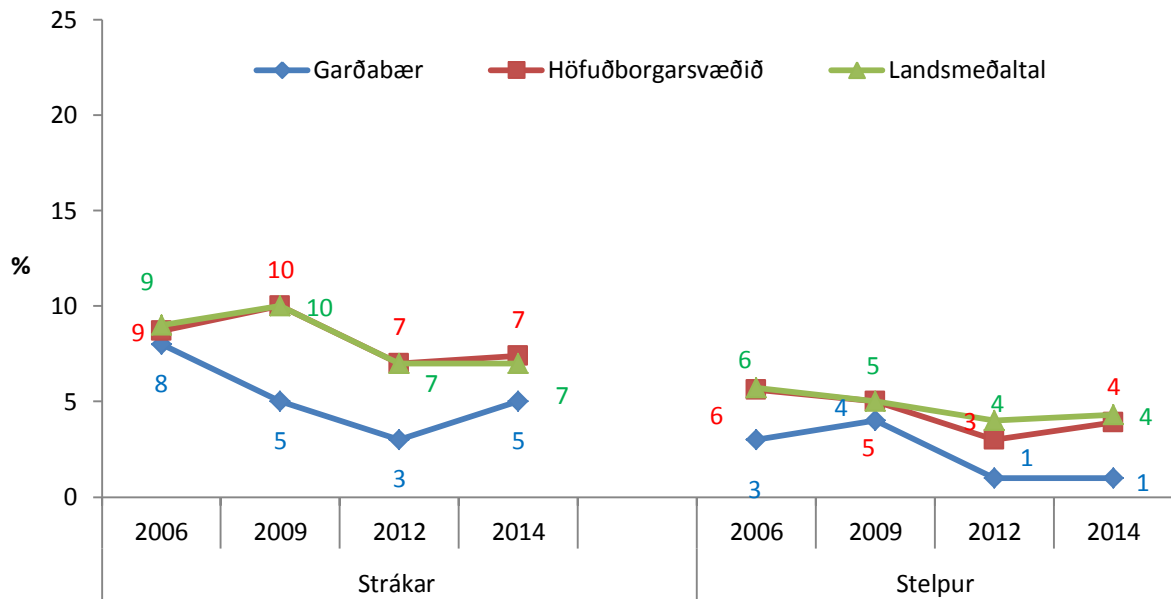


Mynd 59. Hlutfall stelpna og stráka í 9. og 10. bekk sem segja það oft eða nær alltaf eiga við um sig að langa til að hætta í skólanum, árin 2006, 2009, 2012 og 2014.

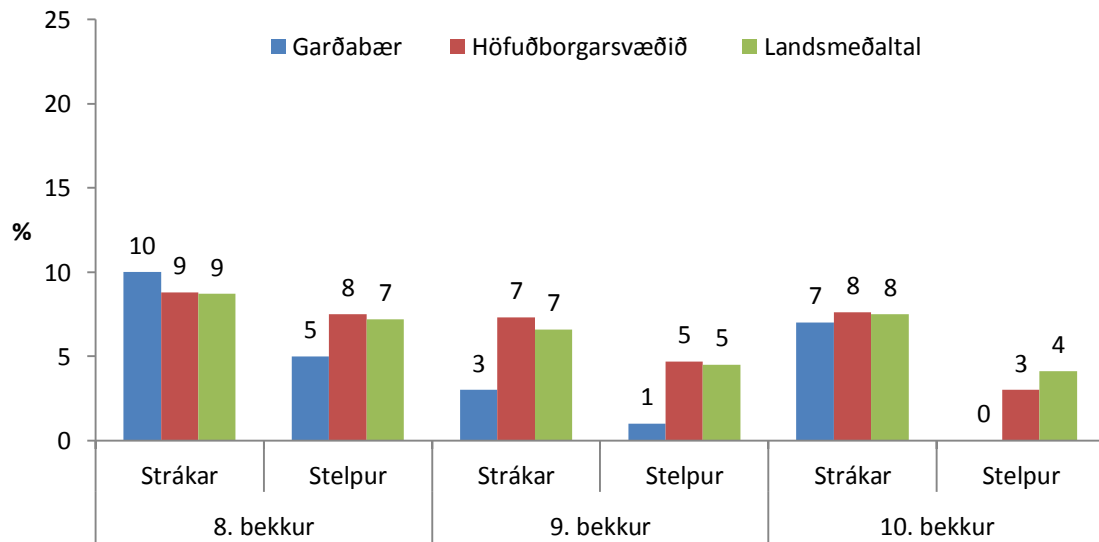


Mynd 60. Hlutfall stelpna og stráka í 8., 9. og 10. bekk sem segja það oft eða nær alltaf eiga við um sig að langa til að hætta í skólanum, árið 2014.

### Samskipti við kennara

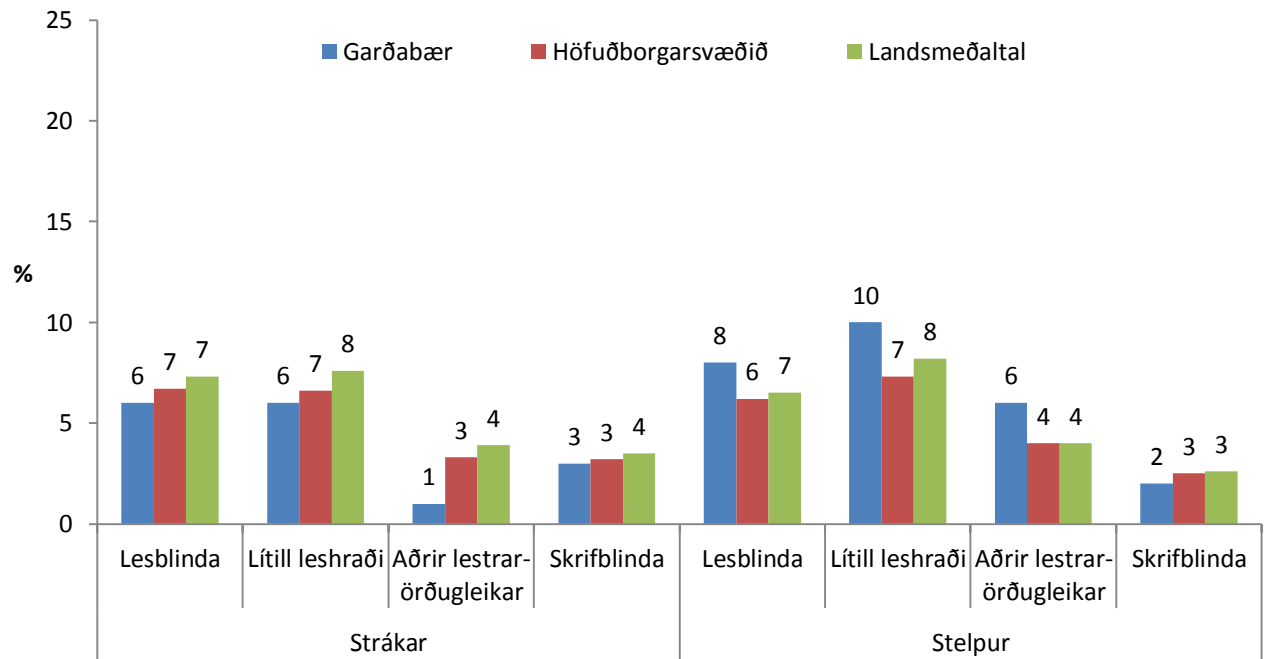


Mynd 61. Hlutfall stelpna og stráka í 9. og 10. bekk sem segja það oft eða nær alltaf eiga við um sig að semja illa við kennarana sína, árin 2006, 2009, 2012 og 2014.



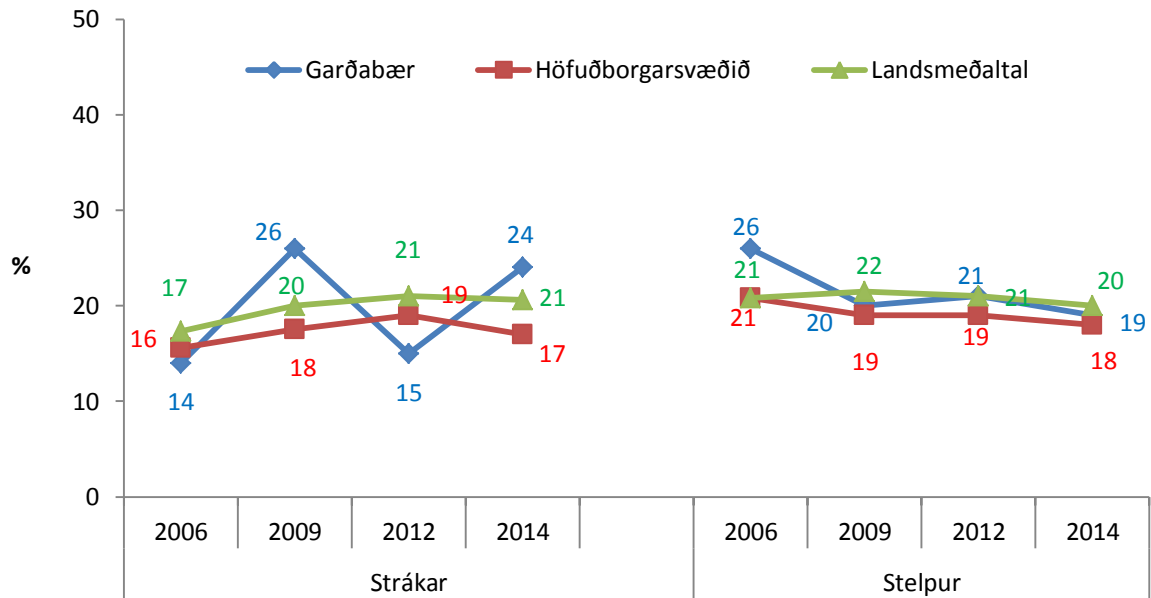
Mynd 62. Hlutfall stelpna og stráka í 8., 9. og 10. bekk sem segja það oft eða nær alltaf eiga við um sig að semja illa við kennarana sína, árið 2014.

## Lestrarörðugleikar

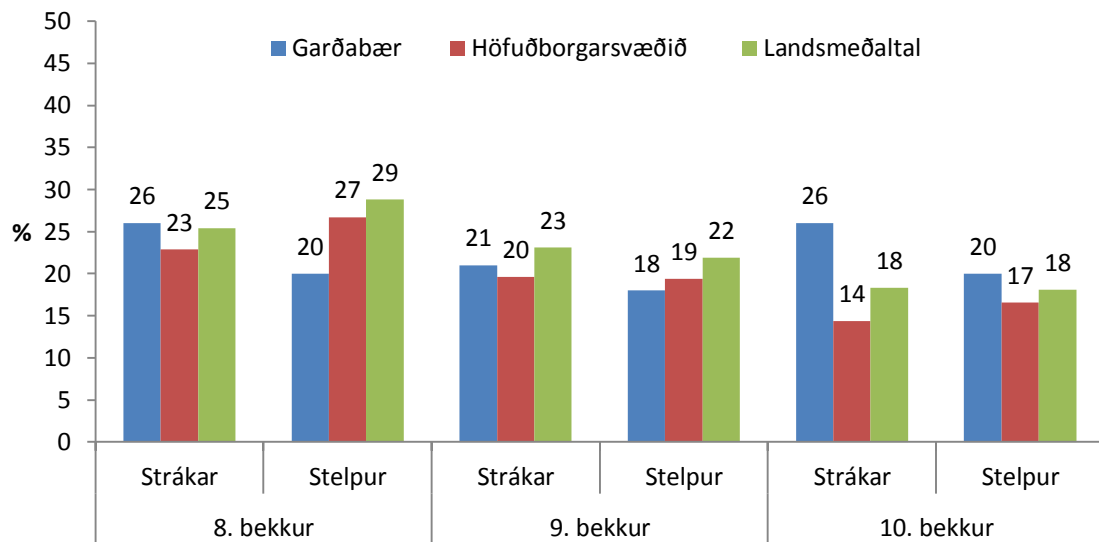


Mynd 63. Hlutfall stráka og stelpna í 8., 9. og 10. bekk sem segja að lestrarörðugleikar hafi mikil eða mjög mikil áhrif á námsframmistöðu þeirra, árið 2014.

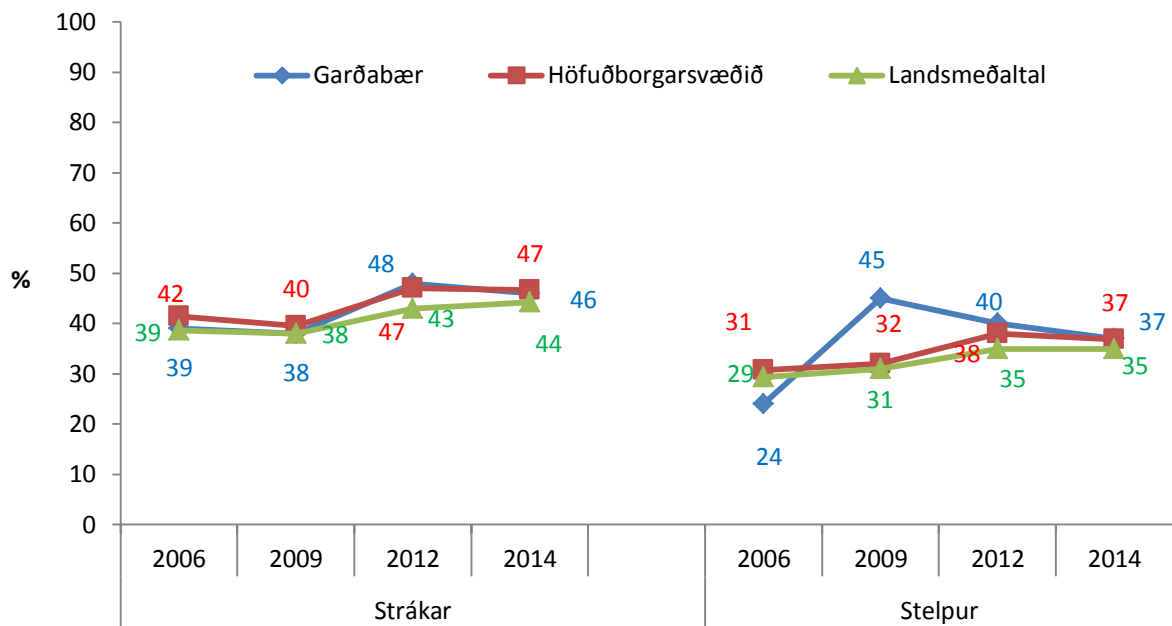
### Skipulagt íþróttta og tómstundastarf



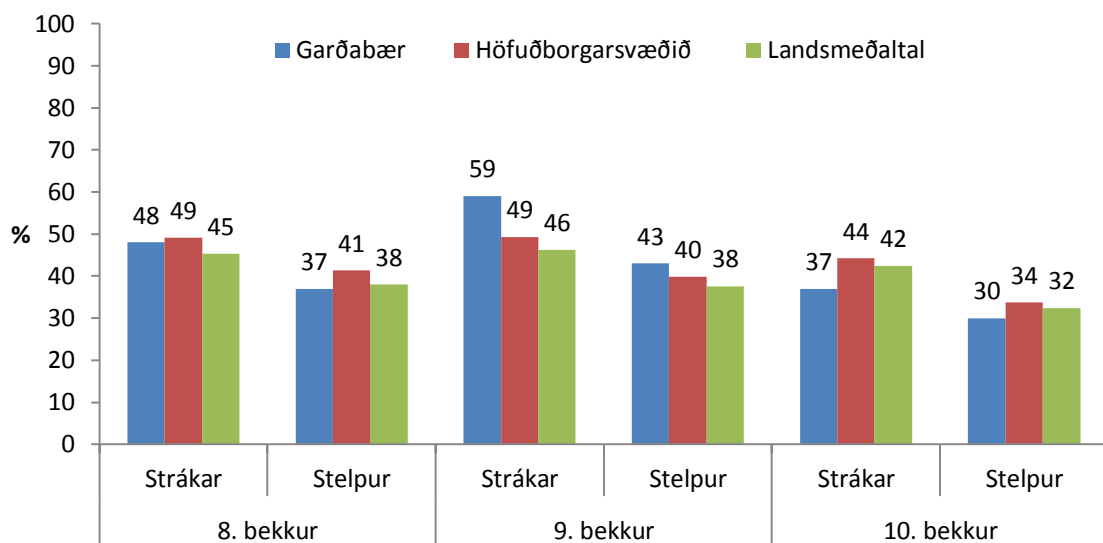
Mynd 64. Hlutfall stelpna og stráka í 9. og 10. bekk sem segjast stunda íþróttir (æfa eða keppa) með íþróttafélagi 1 sinni til 3 sinnum í viku, árin 2006, 2009, 2012 og 2014.



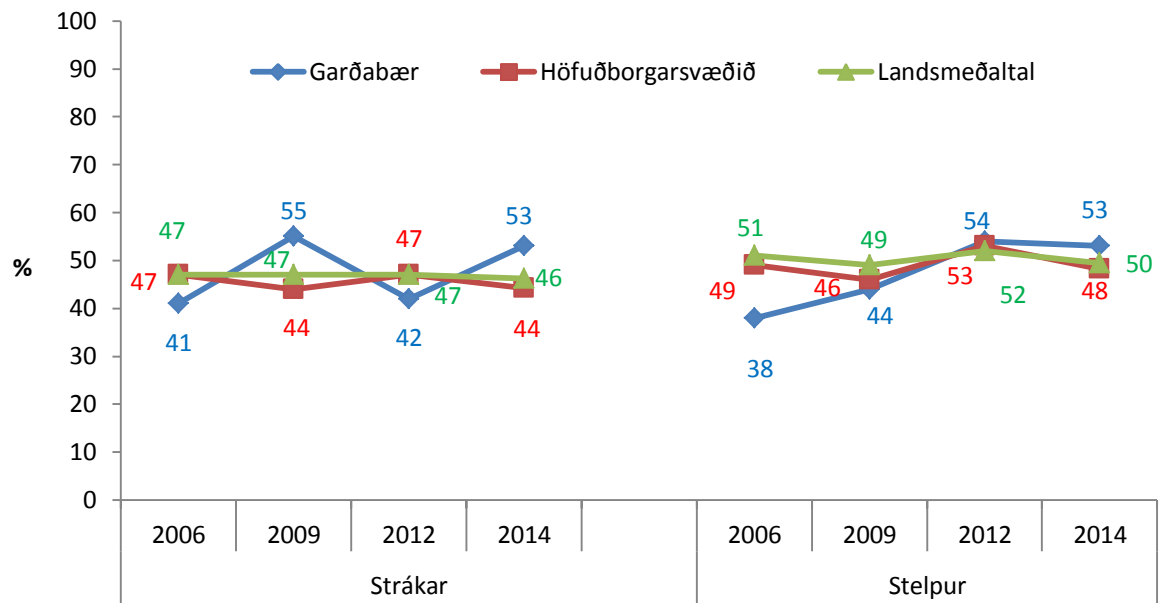
Mynd 65. Hlutfall stelpna og stráka í 8., 9. og 10. bekk sem segjast stunda íþróttir (æfa eða keppa) með íþróttafélagi 1 sinni til 3 sinnum í viku, árið 2014.



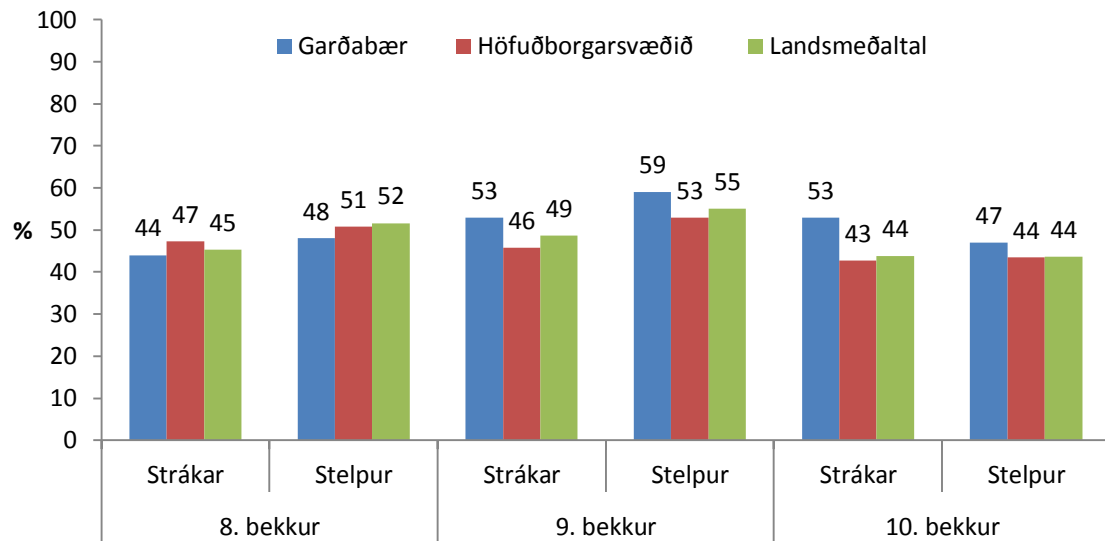
Mynd 66. Hlutfall stelpna og stráka í 9. og 10. bekk sem segjast stunda íþróttir (æfa eða keppa) með íþróttafélagi 4 sinnum í viku eða oftar, árin 2006, 2009, 2012 og 2014.



Mynd 67. Hlutfall stelpna og stráka í 8., 9. og 10. bekk sem segjast stunda íþróttir (æfa eða keppa) með íþróttafélagi 4 sinnum í viku eða oftar, árið 2014

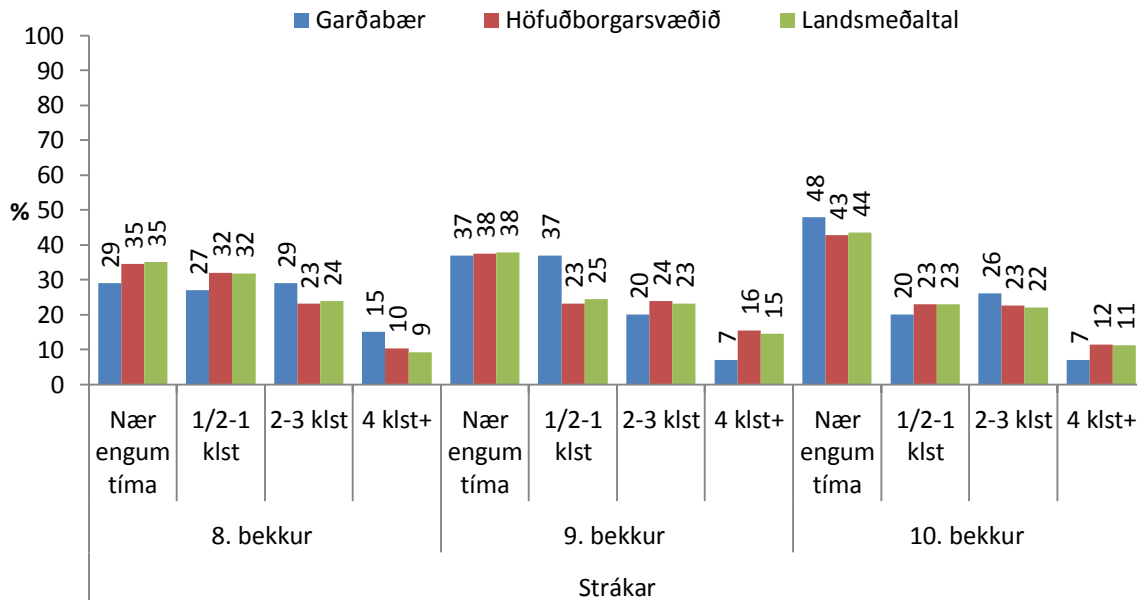


Mynd 68. Hlutfall stelpna og stráka í 9. og 10. bekk sem segjast taka þátt í skipulögðu tómstundastarfi vikulega eða oftár, árin 2006, 2009, 2012 og 2014.

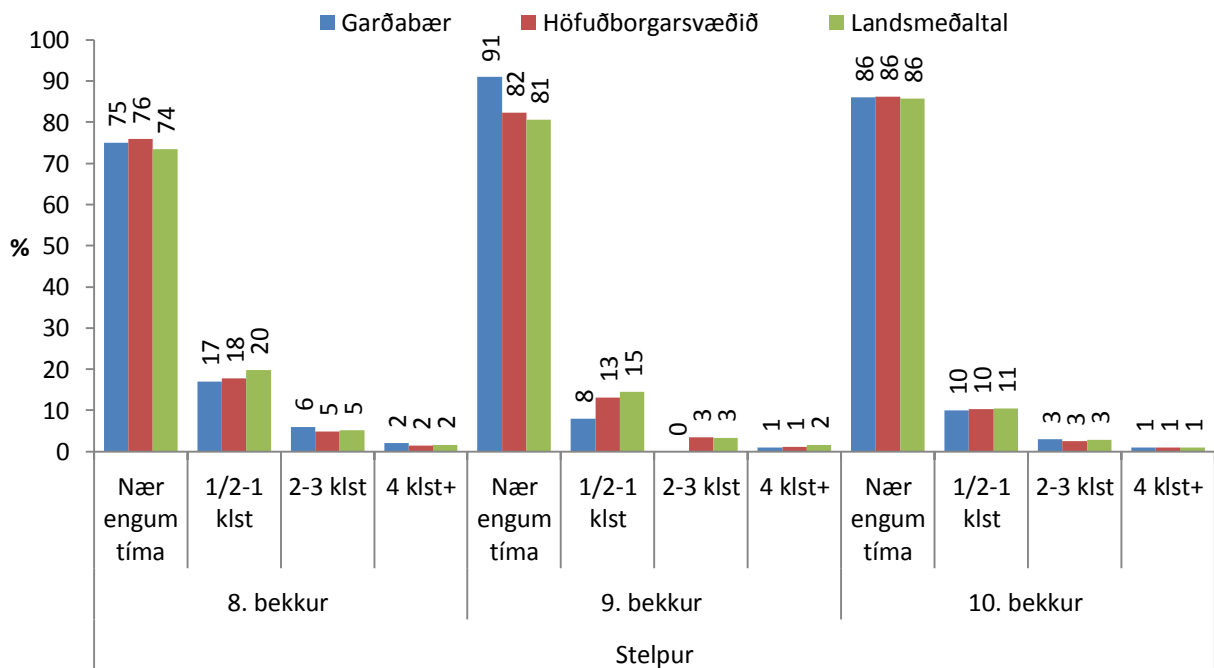


Mynd 69. Hlutfall stelpna og stráka í 8., 9. og 10. bekk sem segjast taka þátt í skipulögðu tómstundastarfi vikulega eða oftár, árið 2014.

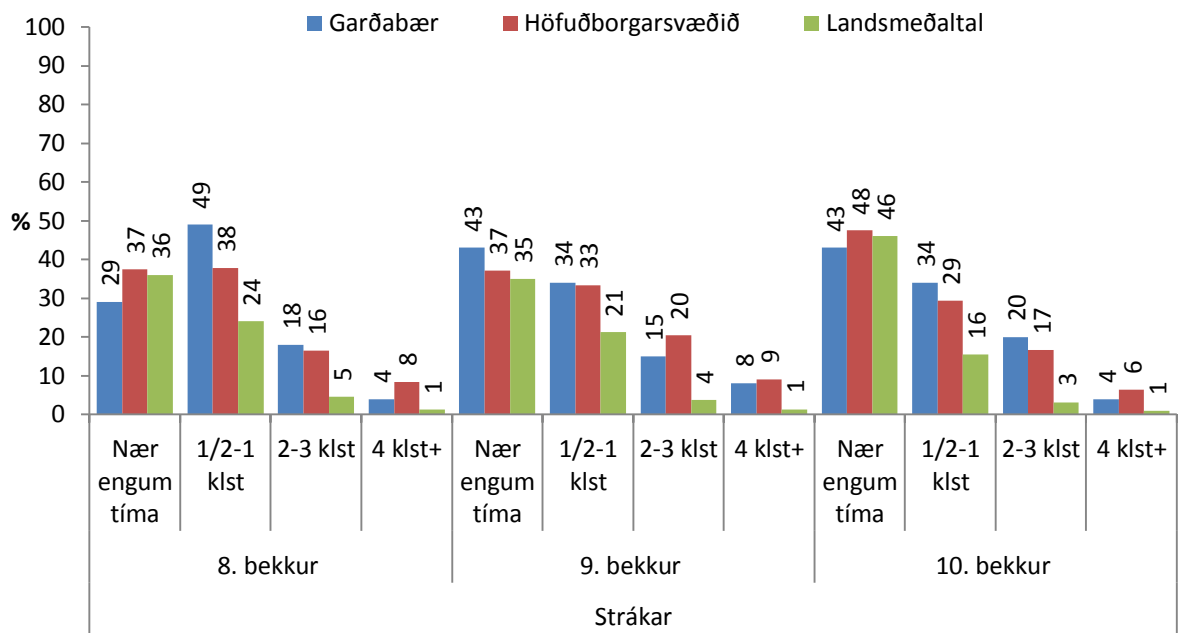
## Tölvuleikjanotkun



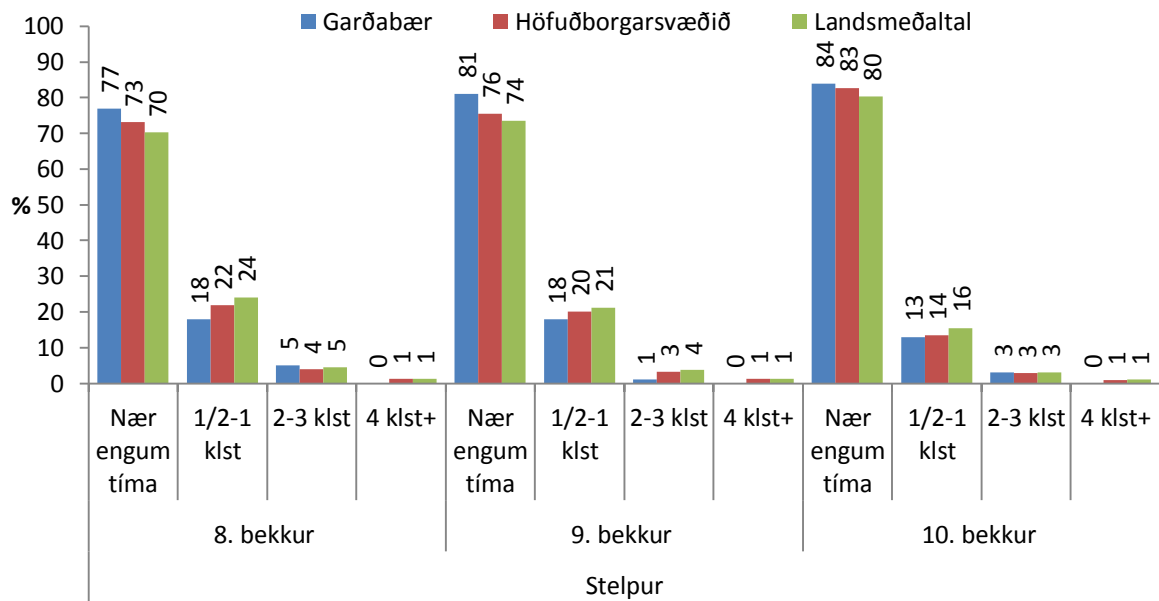
Mynd 70. Hlutfall stráka í 8., 9. og 10. bekk árið 2014 eftir því hversu miklum tíma þeir telja sig verja að jafnaði á hverjum degi í að spila tölvuleiki á netinu.



Mynd 71. Hlutfall stelpna í 8., 9. og 10. bekk árið 2014 eftir því hversu miklum tíma þær telja sig verja að jafnaði á hverjum degi í að spila tölvuleiki á netinu.

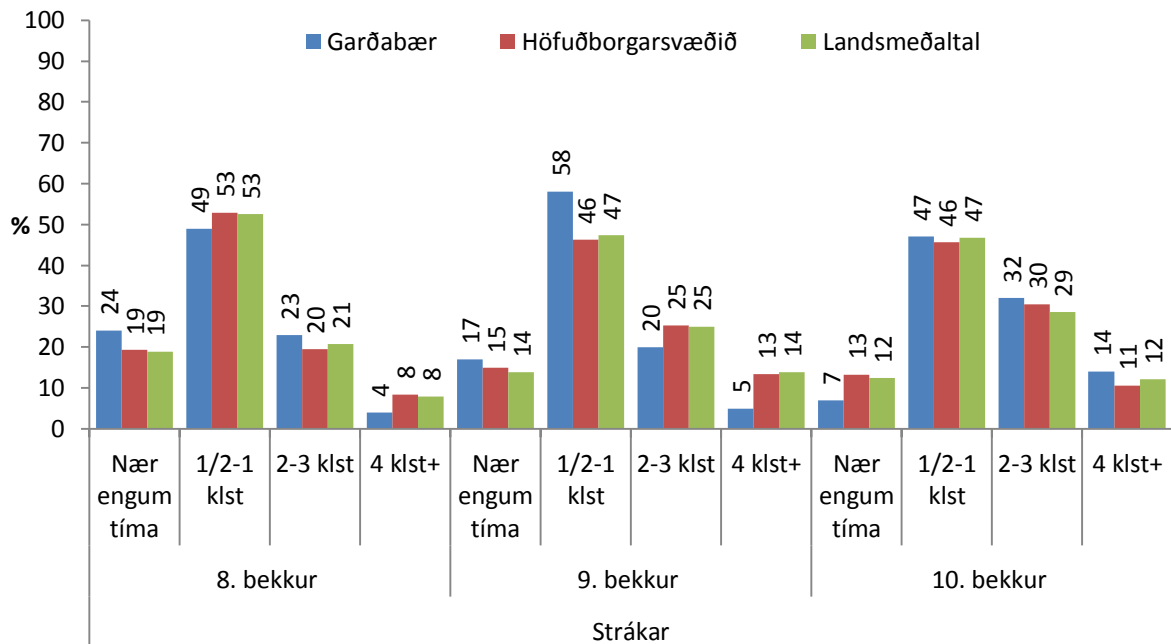


Mynd 72. Hlutfall stráka í 8., 9. og 10. bekk árið 2014 eftir því hversu miklum tíma þeir telja sig verja að jafnaði á hverjum degi í að spila tölvuleiki sem eru EKKI á netinu.

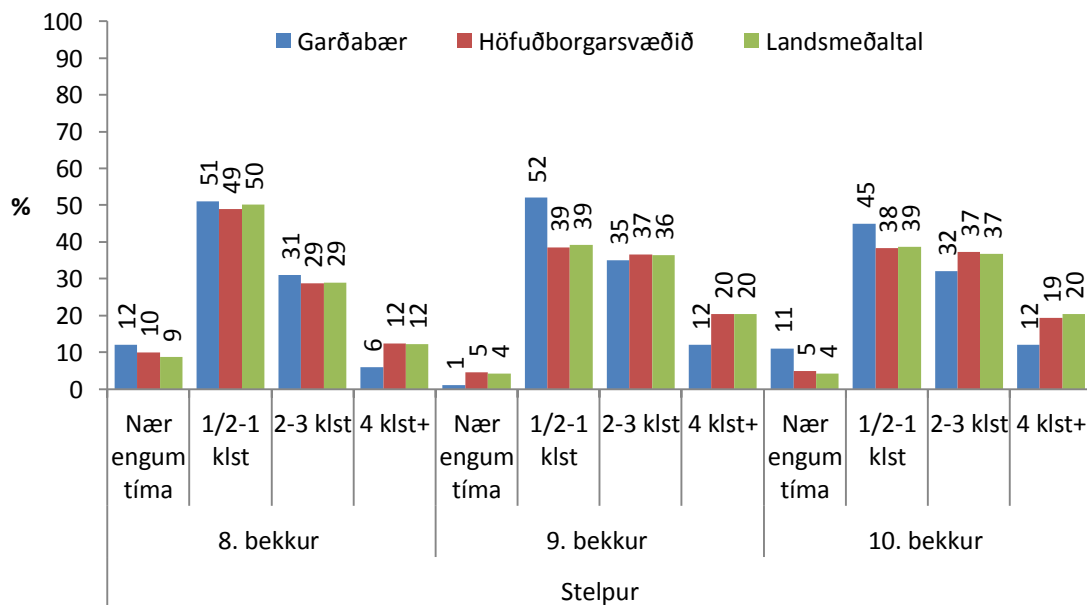


Mynd 73. Hlutfall stelpna í 8., 9. og 10. bekk árið 2014 eftir því hversu miklum tíma þær telja sig verja að jafnaði á hverjum degi í að spila tölvuleiki sem eru EKKI á netinu.





Mynd 74. Hlutfall stráka í 8., 9. og 10. bekk árið 2014 eftir því hversu miklum tíma þeir telja sig verja að jafnaði á hverjum degi í að vera á samskiptamiðlum á netinu.



Mynd 75. Hlutfall stelpna í 8., 9. og 10. bekk árið 2014 eftir því hversu miklum tíma þær telja sig verja að jafnaði á hverjum degi í að vera á samskiptamiðlum á netinu.

## Stríðni á netinu eða í gegnum farsíma

Tafla 6. Hversu oft hefur það gerst hjá þér í vetur: Þú sent andstyggileg eða særandi skilaboð til einstaklings eða hóps á netinu. Hlutfall nemenda í 8., 9. og 10. bekk árið 2014.

Hversu oft hefur það gerst hjá þér í vetur:	Fjöldi skipta	Garðabær (%)	Höfuðborgar svæðið (%)	Landið (%)
Þú sent andstyggileg eða særandi skilaboð til einstaklings eða hóps á netinu	Aldrei	88,7%	86,3	85,7
	1x-2x	8,8%	10,6	11,0
	3x eða oftar	2,5%	3,1	3,3

Tafla 7. Hversu oft hefur það gerst hjá þér í vetur: Þú fengið andstyggileg eða særandi skilaboð frá einstaklingi eða hópi á netinu. Hlutfall nemenda í 8., 9. og 10. bekk árið 2014.

Hversu oft hefur það gerst hjá þér í vetur:	Fjöldi skipta	Garðabær (%)	Höfuðborgar svæðið (%)	Landið (%)
Þú fengið andstyggileg eða særandi skilaboð frá einstaklingi eða hópi á netinu	Aldrei	76,6%	74,8	74,3
	1x-2x	14,9%	15,3	15,5
	3x eða oftar	8,5%	9,9	10,2

Tafla 8. Hversu oft hefur það gerst hjá þér í vetur: Þú hefur sent andstyggileg eða særandi skilaboð til einstaklings eða hóps í gegnum farsíma. Hlutfall nemenda í 8., 9. og 10. bekk árið 2014.

Hversu oft hefur það gerst hjá þér í vetur:	Fjöldi skipta	Garðabær (%)	Höfuðborgar svæðið (%)	Landið (%)
Þú hefur sent andstyggileg eða særandi skilaboð til einstaklings eða hóps í gegnum farsíma	Aldrei	95,9%	94,7	94,3
	1x-2x	3,1%	3,8	4,2
	3x eða oftar	1,0%	1,5	1,6

Tafla 9. Hversu oft hefur það gerst hjá þér í vetur: Þú hefur fengið andstyggileg eða særandi skilaboð frá einstaklingi eða hópi í farsíma. Hlutfall nemenda í 8., 9. og 10. bekk árið 2014.

Hversu oft hefur það gerst hjá þér í vetur:	Fjöldi skipta	Garðabær (%)	Höfuðborgar svæðið (%)	Landið (%)
Þú hefur fengið andstyggileg eða særandi skilaboð frá einstaklingi eða hópi í farsíma	Aldrei	88,7%	89,4	88,6
	1x-2x	6,6%	6,7	7,2
	3x eða oftar	4,7%	3,9	4,3