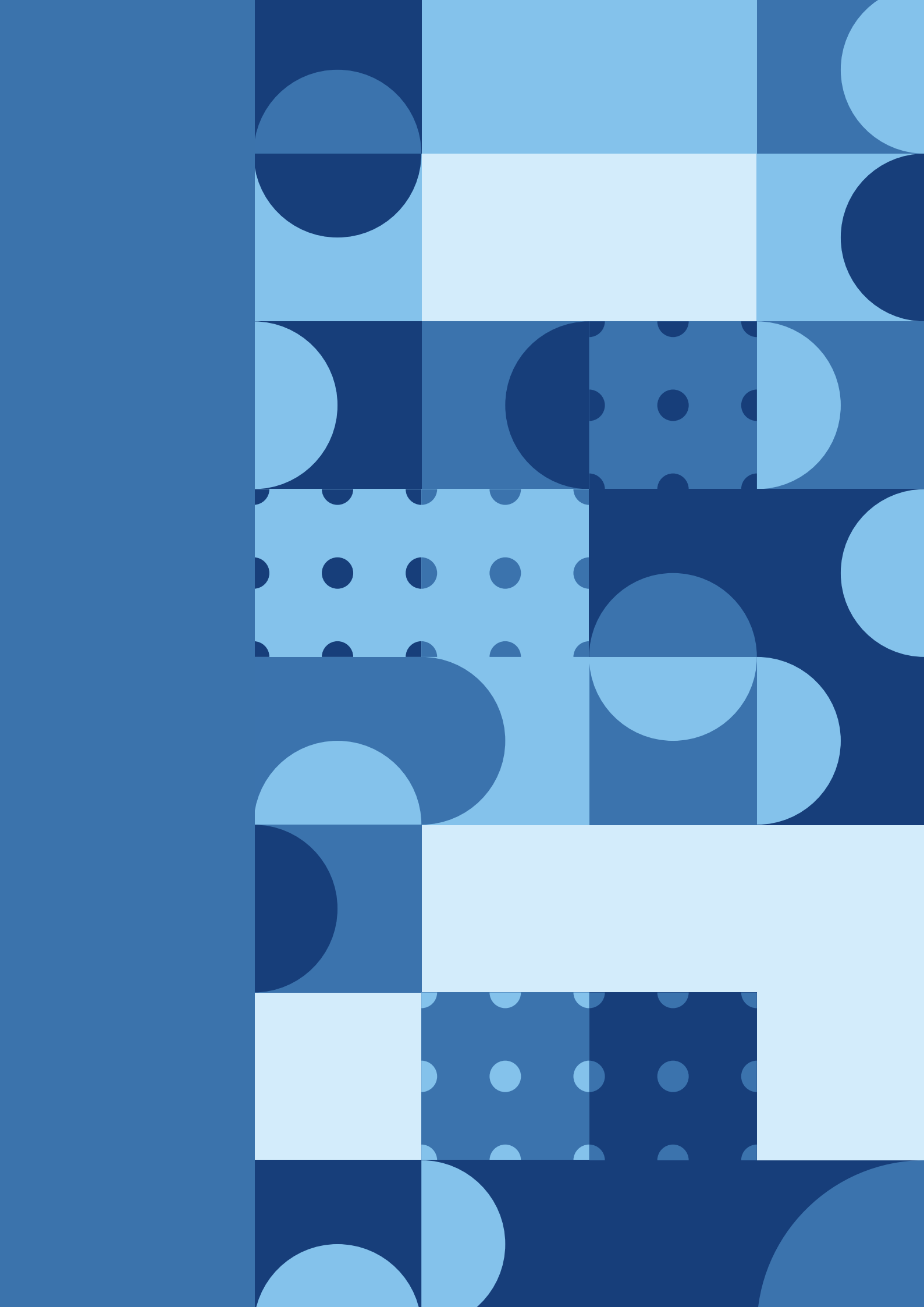


Stefna Garðabæjar í málefnum fatlaðs fólks

APRÍL 2026



GARÐABÆR



EFNISYFIRLIT

Inngangur	4
Sjálfstætt líf og þjónusta við fatlað fólk	7
Aðgengi	9
Virgni og samfélagsþátttaka	11
Þjónusta við fötluð börn og ungmenni	13
Þróun þjónustu við fatlað fólk	15

INNGANGUR

Stefna í málefnum fatlaðs fólks í Garðabæ tekur við af eldri stefnu bæjarins í málaflokknum sem samþykkt var árið 2011. Stefnan er unnin af starfsfólki velferðarsviðs bæjarins undir forystu velferðarráðs Garðabæjar í samvinnu við samráðshóp um málefni fatlaðs fólks.

Við gerð stefnunnar er einkum litið til laga nr. 38/2018 um þjónustu við fatlað fólk með langvarandi stuðningsþarfir, samnings Sameinuðu þjóðanna um réttindi fatlaðs fólks, landsáætlunar í málefnum fatlaðs fólks 2024–2027, heimsmarkmiða Sameinuðu þjóðanna um sjálfbæra þróun, gæðaviðmiða fyrir félagslega þjónustu við fatlað fólk, niðurstaðna þjónustukannana, sjónarmiða rýnihópa, gilda bæjarins og annarra gildandi stefna Garðabæjar. Horft er til þess að markmið og aðgerðir séu mælanleg, t.a.m. með öflun tölfraðilegra gagna þar sem við á, svo að hægt sé að fylgjast með framvindu, meta árangur og styðja við þróun þjónustu við fatlað fólk í sveitarfélaginu.

Aðdraganda endurskoðunar eldri stefnu bæjarins í málaflokknum má rekja til reglulegs eftirlits með gæðum þjónustunnar, með niðurstöðum þjónustukannana og rýni annarra fyrirbyggjandi gagna. Í desember 2024 til janúar 2025 var spurningakönnun send til notenda málaflokksins þar sem einnig var óskað eftir þátttakendum í vinnu í rýnihópum til að dýpka skilning sveitarfélagsins á því hvað gengi vel í þjónustu við fatlað fólk og hvað mætti bæta.

Niðurstöður tveggja rýnihópa lágu fyrir í maí 2025. Annar hópurinn var skipaður fullorðnu fötluðu fólki og aðstandendum þeirra en hinn var skipaður aðstandendum fatlaðra barna. Þau sjónarmið sem þar komu fram voru höfð að leiðarljósi við gerð þessarar stefnu og þeirra aðgerða sem hér eru settar fram.

Leiðarljós í stefnu Garðabæjar í málefnum fatlaðs fólks er að tryggja öllum íbúum jafnan rétt til þátttöku í samfélaginu og örugga þjónustu. Meginmarkmið er að styrkja sjálfstæði og efla lífsgæði fatlaðs fólks í sveitarfélaginu. Áhersla er lögð á að fatlað fólk er ekki einsleitur hópur og að einstaklingar geta orðið fyrir margþættri mismunun, sem er þegar mismunað er á grundvelli fleiri en eins félagslegs þáttar. Þar sem fötlun getur skarast á við aðrar mismununarástæður. Stefnan skal endurskoðuð eigi síðar en á fjögurra ára fresti.

Helstu viðfangsefni stefnu Garðabæjar um málefni fatlaðs fólks er skipt í fimm meginþætti sem hver og einn inniheldur markmið og aðgerðir:

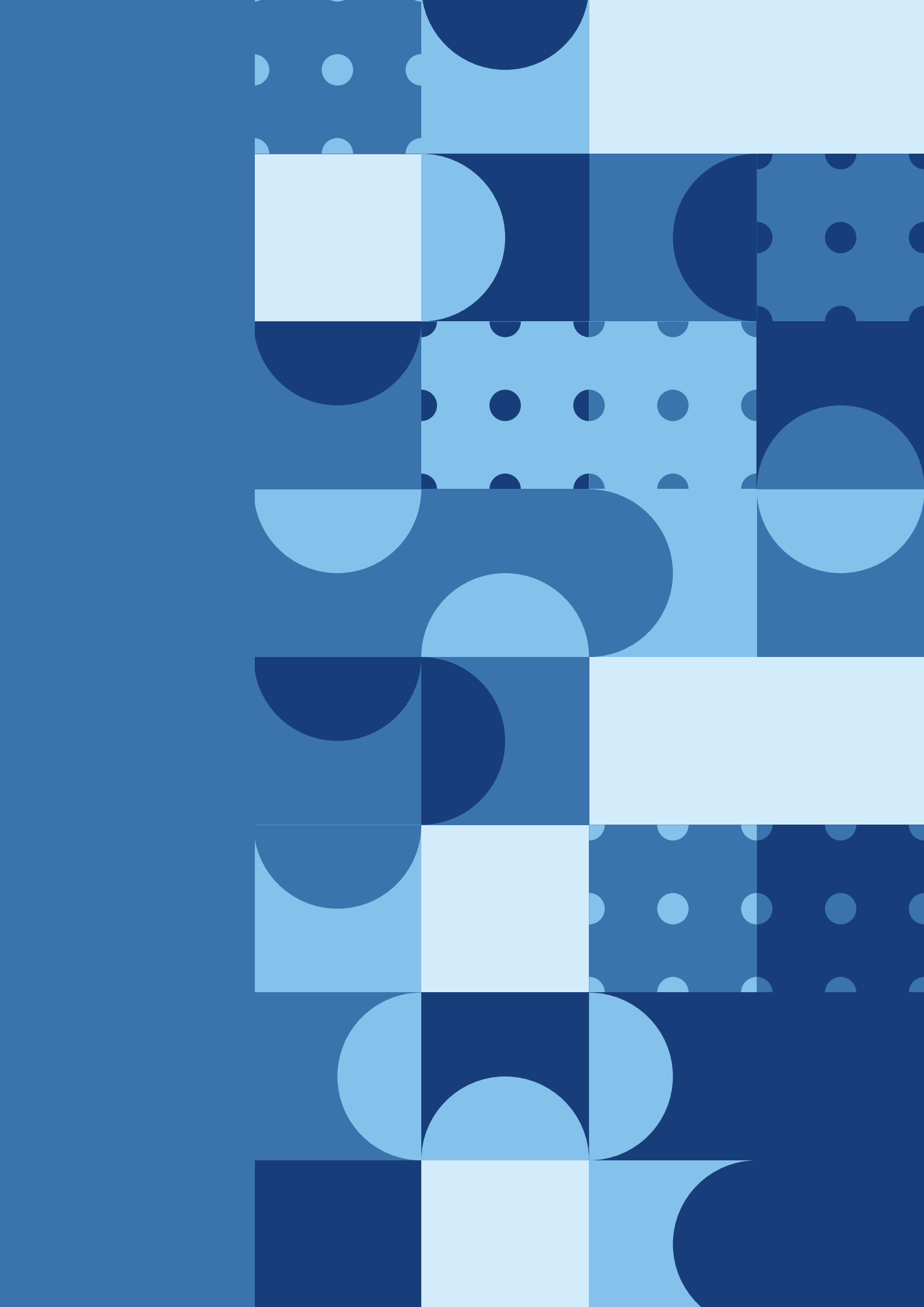
1. SJÁLFSTÆTT LÍF OG ÞJÓNUSTA VIÐ FATLAÐ FÓLK

2. AÐGENGI

3. VIRKNI OG SAMFÉLAGSPÁTTTAKA

4. ÞJÓNUSTA VIÐ FÖTLUÐ BÖRN OG UNGMENNI

5. ÞRÓUN ÞJÓNUSTU VIÐ FATLAÐ FÓLK



SJÁLFSTÆTT LÍF OG ÞJÓNUSTA VIÐ FATLAÐ FÓLK

HEIMSMARKMIÐ:

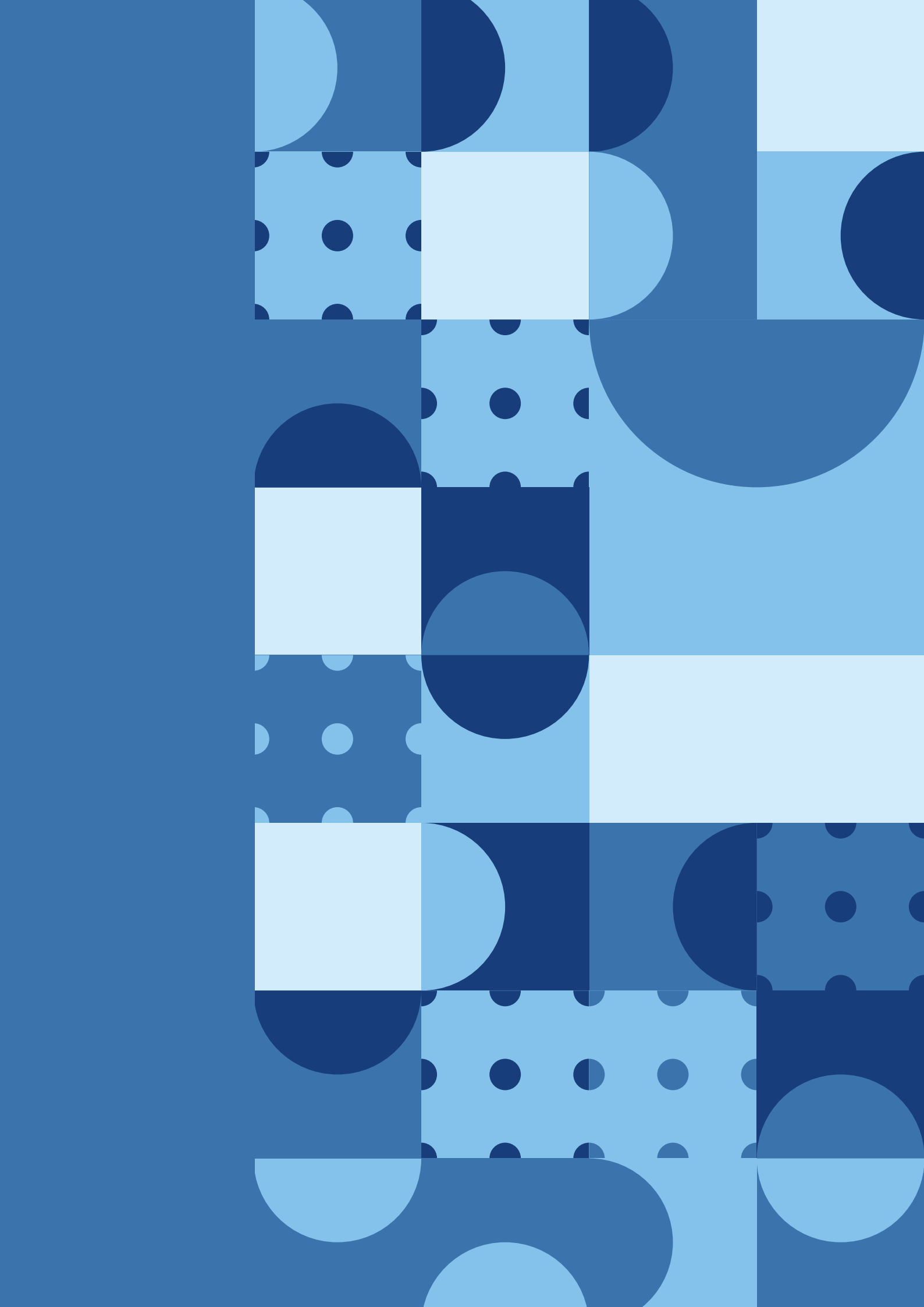


MARKMIÐ:

- » Að þjónustan miði að því að tryggja og efla lífsgæði og sjálfstæði fatlaðs fólks sem einstaklinga og geri þeim kleift að búa á eigin heimilum.
- » Að veita fötluðu fólki persónulegan stuðning og aðstoð í því skyni að rjúfa félagslega einangrun og gera þeim kleift að vera virkir þátttakendur í samfélaginu.
- » Að þjónustan sé heildstæð, sveigjanleg og samfelld.
- » Að fjölga búsetukostum fatlaðs fólks í samræmi við mismunandi þarfir og óskir.
- » Að fatlað fólk geti komist ferða sinna óhindrað.

AÐGERÐIR:

- » Áhersla sé lögð á einstaklingsmiðaða þjónustu sem taki mið af stuðningsþörfum hvers og eins.
- » Þjónusta í sjálfstæðri búsetu verði eflad með aukinni þjónustu á heimili þjónustupega. Samhliða verði lögð áhersla á fjölgun leiguhúsnæðis í eigu sveitarfélagsins.
- » Aukið verði framboð búsetuúrræða á hverjum tíma, þ. á m. með samstarfi við óhag- naðardrífín félög.
- » Unnið sé að því að bjóða þeim sem búa á heimilum fyrir fatlað fólk nýtt búsetuform í takt við þarfir og óskir hvers og eins.
- » Áhersla verði lögð á að fá, eftir fremsta megni, fagfólk til starfa.
- » Starfsfólk njóti fræðslu, ráðgjafar og handleiðslu til að mæta fjölbreyttum stuðningsþörfum.
- » Stuðlað sé að auknu aðgengi að félags-, íþróttá- og tómsundastarfi svo sem með samstarfssamningum við íþróttafélög.
- » Stuðningsþarfir séu metnar út frá einstaklingsbundnu þjónustumati.
- » Aðgengi að ferðaþjónustu sé skýrt og fyrirsjáanlegt.



AÐGENGI

HEIMSMARKMIÐ:

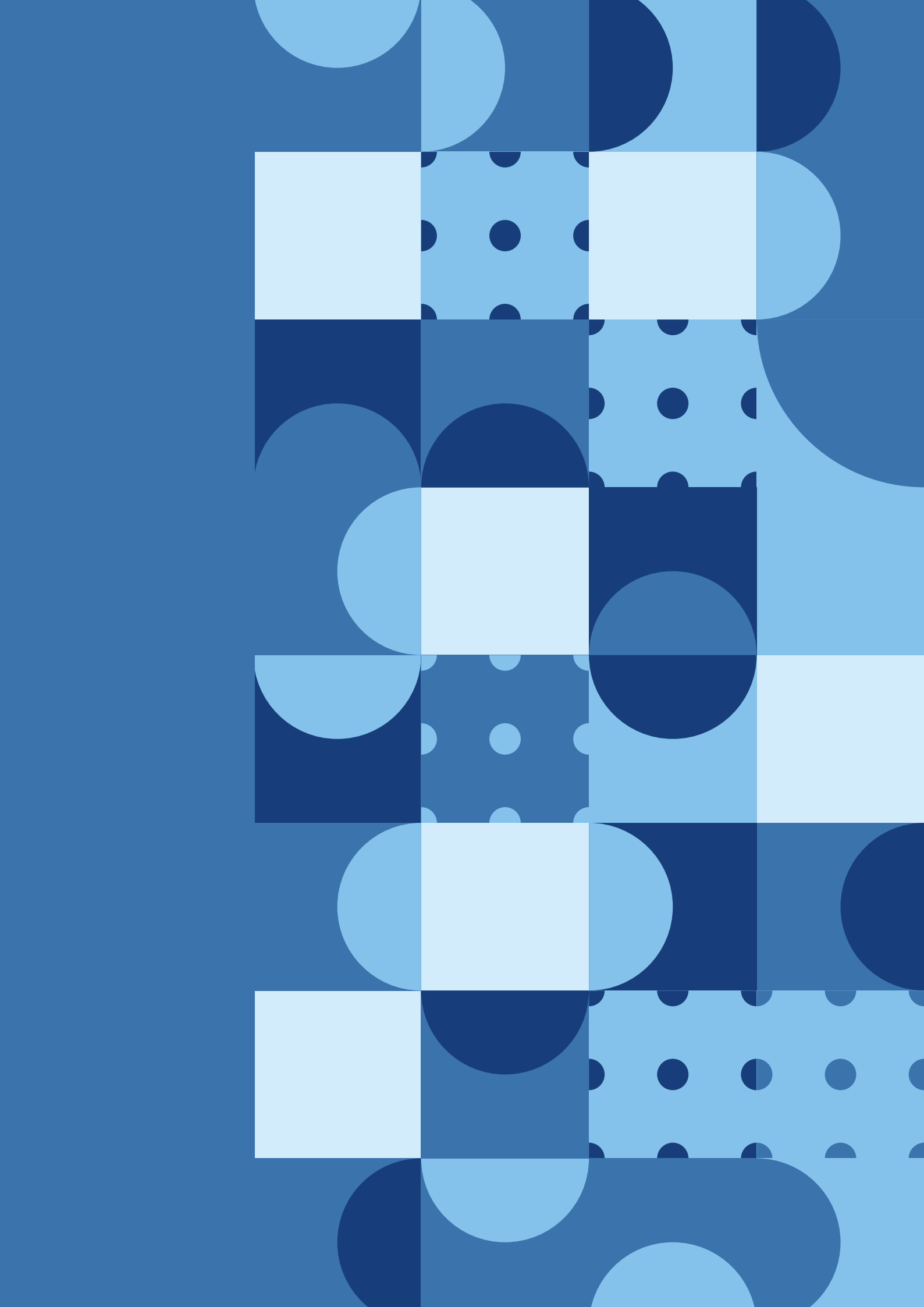


MARKMIÐ:

- » Að bæta aðgengi fatlaðs fólks, bæði rafrænt aðgengi og aðgengi að opinberum svæðum og mannvirkjum.
- » Að tryggja aðgengi fatlaðs fólks að ráðgjöf og þjónustu sveitarfélagsins.

AÐGERÐIR:

- » Tryggt sé að upplýsingar um þjónustu Garðabæjar við fatlað fólk séu aðgengilegar á vefsíðu sveitarfélagsins á auðlesnu máli.
- » Vefsíða með upplýsingum um málefni fatlaðs fólks sé uppfærð og endurskoðuð árlega.
- » Áberandi ábendingarhnappur sé á heimasíðu Garðabæjar þar sem fatlað fólk getur sett fram ábendingar um það sem betur má fara í sveitarfélaginu.
- » Litið sé til þarfa fatlaðs fólks við þróun stígakerfis bæjarins og innviða.
- » Hugað sé sérstaklega að greiðu aðgengi að biðskýlum og almenningssamgöngum við skipulagningu og þjónustu sveitarfélagsins.
- » Veita faglega ráðgjöf til notenda og/eða forráðamanna fatlaðra barna um þau réttindi og þjónustu sem viðkomandi á kost á.



VIRKNI OG SAMFÉLAGSPÁTTTAKA

HEIMSMARKMIÐ:

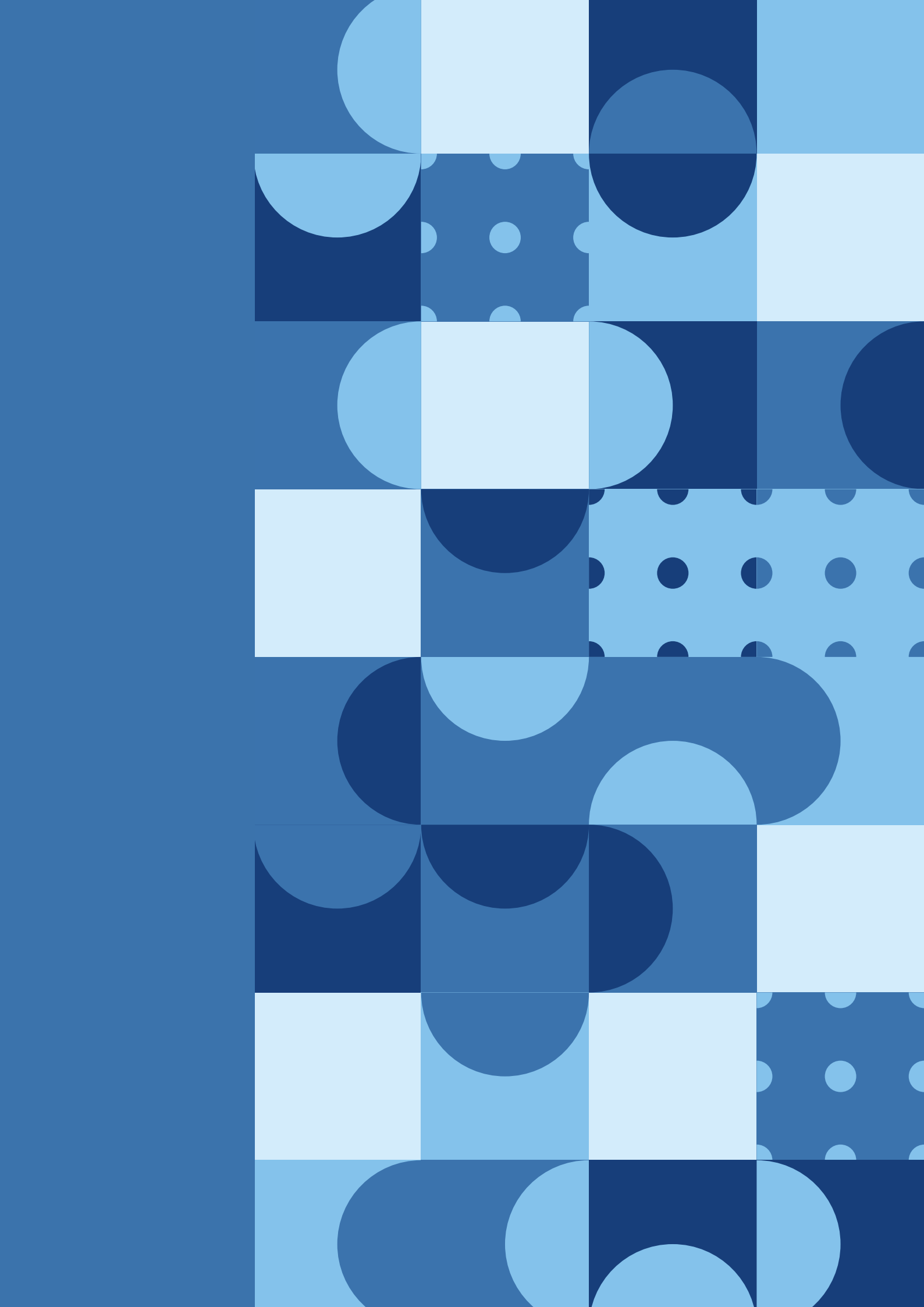


MARKMIÐ:

- » Að auka sjálfstæði og þátttöku fatlaðs fólks og fólks með skerta starfsgetu með fjölbreyttari atvinnumöguleikum og virkniúrræðum.
- » Að stuðla að aukinni þátttöku fatlaðs fólks og fólks með skerta starfsgetu á almennum vinnumarkaði.
- » Að stuðla að aukinni virkni og nýtingu hæfileika fatlaðs fólks sem býr í sveitarfélaginu.

AÐGERÐIR:

- » Stofnanir bæjarins leitist við að ráða til starfa fólk með skerta starfsgetu og það fái tækifæri til atvinnuþátttöku hjá sveitarfélaginu.
- » Fyrirtæki í Garðabæ séu hvött til að veita fólki með skerta starfsgetu aukin tækifæri til þátttöku á vinnumarkaði.
- » Virkniúrræðum fyrir fatlað fólk í Garðabæ verði fjölgað.
- » Horft sé til þarfa og hæfileika fatlaðs fólks við skipulagningu menningarviðburða.
- » Stuðlað sé að því að kynningarefni sveitarfélagsins endurspegli fjölbreyttan hóp, þ.m.t. fatlað fólk.
- » Athygli fatlaðs fólks sé vakin á styrkjum til náms-, verkfæra- og tækjakaupa ár hvert.



ÞJÓNUSTA VIÐ FÖTLUÐ BÖRN OG UNGMENNI

HEIMSMARKMIÐ:

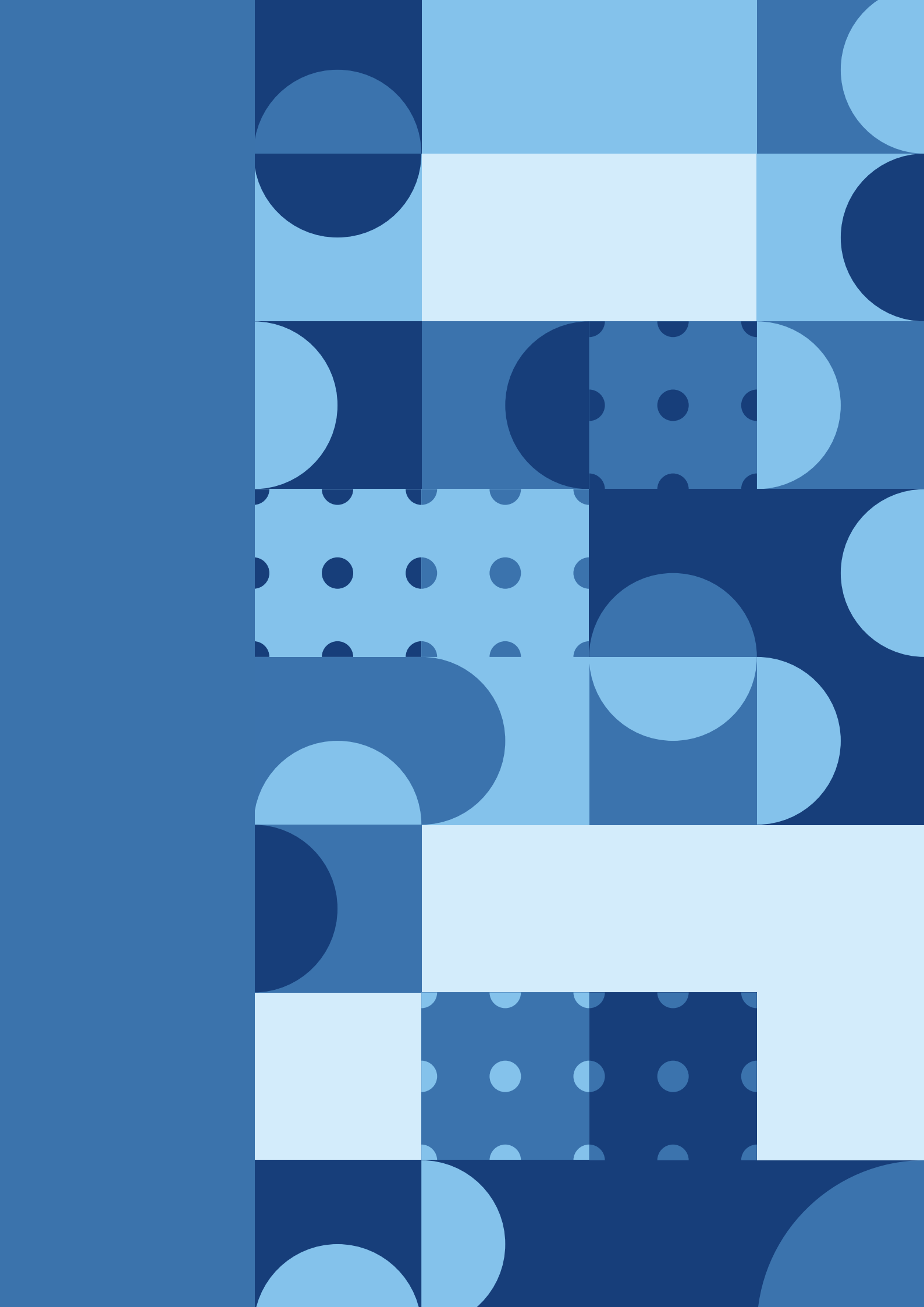


MARKMIÐ:

- » Að standa vörð um mannréttindi fatlaðra barna og ungmenna og rétt þeirra til að njóta þjónustu sveitarfélagsins til jafns við önnur börn og ungmenni.
- » Að stuðla að aukinni þátttöku og virkni fatlaðra ungmenna.
- » Að nám taki mið af þörfum hvers og eins nemanda með fjölbreyttri og einstaklingsmiðaðri kennslu.
- » Að stuðlað sé að aukinni samvinnu félagsþjónustu og skólakerfis.
- » Að þjónusta sé veitt á grundvelli stuðningsparfa hvers barns og ungmennis.
- » Að ungt fólk með fötlun fái tækifæri til að kynnast fjölbreyttu íþrótt- og tómstundastarfi.

AÐGERÐIR:

- » Aðstandendur fatlaðra barna og ungmenna hafi greiðan aðgang að ráðgjöf um réttindi þeirra, þjónustu sveitarfélagsins og annarra þjónustuaðila.
- » Stuðningsparfir fatlaðra barna séu metnar út frá einstaklingsbundnu þjónustumati.
- » Tryggt sé að fötluð ungmenni á framhaldsskólaaldri eigi kost á félagslegri samveru við jafnaldra sína eftir að skóladegi lýkur.
- » Stutt sé við fötluð börn og ungmenni til að sækja almennt íþrótt- og tómstundastarf innan sveitarfélagsins, svo sem með samstarfssamningum við aðila á þeim vettvangi.
- » Fötluð börn og ungmenni eigi greiðan aðgang að samþættri þjónustu í þágu farsældar barna.
- » Gætt sé sérstaklega að samfellu í þjónustu þegar barn nær 18 ára aldri.



ÞRÓUN ÞJÓNUSTU VIÐ FATLAÐ FÓLK

HEIMSMARKMIÐ:



MARKMIÐ:

- » Að þjónusta við fatlað fólk sé fjölbreytt en jafnframt í stöðugri þróun og umbótum.
- » Að auka sýnileika og þátttöku fatlaðs fólks í samfélaginu.
- » Að stuðla að farsælli innleiðingu samnings Sameinuðu þjóðanna um réttindi fatlaðs fólks.

AÐGERÐIR:

- » Samráðshópur um málefni fatlaðs fólks sé upplýstur um þróun þjónustu við fatlað fólk í sveitarfélaginu og komi að stefnumótun í málefnum sem varða fatlað fólk.
- » Virkt samráð sé haft við notendur þjónustunnar og fjölskyldur þeirra við framkvæmd einstaklingsbundins þjónustumats og þróun þjónustunnar.
- » Velferðartækni sé nýtt markvisst þar sem við á til að efla þjónustu við fatlað fólk.
- » Stefna þessi sé endurskoðuð eigi sjaldnar en á fjögurra ára fresti.

