



LANDSLAG



Skipulagslýsing

Breyting á Aðalskipulagi Garðabæjar 2016–2030

Samkvæmt 1. mgr. 30. gr. skipulagslaga nr. 123/2010



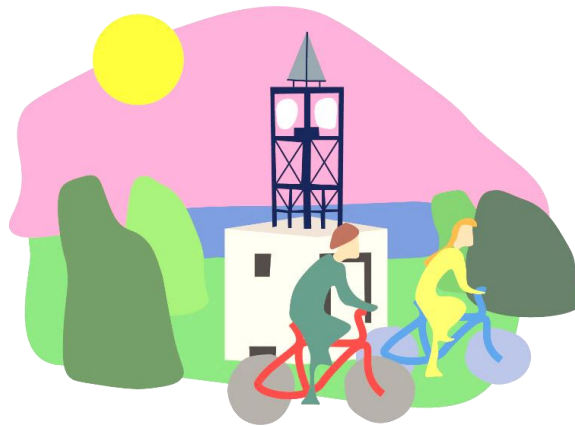
GARÐABÆR

Stígakerfi Garðabæjar

30. mars 2023

Efnisyfirlit

1	Inngangur.....	3
1.1	Markmið og viðfangsefni.....	3
1.2	Áhrifamat.....	5
2	Tengsl við aðrar áætlanir	5
2.1	Heimsmarkmið Sameinuðu þjóðanna	5
2.2	Landsskipulagsstefna.....	5
2.3	Svæðisskipulag Höfuðborgarsvæðisins.....	5
2.4	Aðalskipulagsáætlanir	6
2.5	Sáttmáli um samgöngur á höfuðborgarsvæðinu	6
2.6	Hönnunarleiðbeiningar fyrir hjólreiðar	6
2.7	Stefnur Garðabæjar	6
3	Kynning, samráð og skipulagsferli	7
3.1	Kynning skipulagslýsingar	7
3.2	Samráð.....	7
3.3	Skipulagsferill.....	7



1 Inngangur

Hér er sett fram skipulagslýsing vegna breytingar á Aðalskipulagi Garðabæjar 2016-2030 fyrir stígakerfi Garðabæjar. Á 3. fundi skipulagsnefndar Garðabæjar þann 23. febrúar 2023 var samþykkt að hefja vinnu við gerð aðalskipulagsbreytingar sem nær til 4. kafla greinargerðar með áherslu á stígakerfi og almenningsamgöngur. Skipulagslýsing þessi er unnin af Landslagi ehf. fyrir hönd sveitarfélagsins og er upphaf skipulagsvinnunnar í samræmi við 1. mgr. 30. gr. skipulagslaga nr. 123/2010. Í lýsingunni koma fram upplýsingar um forsendur, viðfangsefni og fyrirhugað skipulagsferli og með kynningu á henni gefst íbúum og hagsmunaaðilum kostur á að leggja fram ábendingar og sjónarmið við upphaf skipulagsvinnu. Nánar er fjallað um fyrirhugað skipulagsferli í kafla 3.

Aðdragandi vinnunnar kemur til vegna bókunar bæjarstjórnar Garðabæjar þann 12. mars 2019 um mótun stefnu og framkvæmdaráætlun um vistvænar samgöngur:

Bæjarstjórn Garðabæjar samþykkir að móta stefnu og framkvæmdaáætlun um vistvænar samgöngur fyrir stofnanir bæjarins. Í stefnu sem þessari er mikilvægt að huga að orkuskiptum í samgöngum, samgöngustyrkja fyrir starfsmenn, ásamt fleiri leiðum sem stuðla að vistvænum samgöngum innan stofnanna Garðabæjar. Samhliða mótun stefnu verður einnig unnin framkvæmdaáætlun sem tilgreinir tímasetningar og verkefni sem Garðabær ætlar að gera til að stuðla að vistvænum samgöngum innan stofnana.

1.1 Markmið og viðfangsefni

Stígakerfi Garðabæjar er í núgildandi aðalskipulagi flokkað í stofnstíga, tengistíga, útivistarstíga og reiðstíga. Stígar eru samgönguleiðir fyrir gangandi, hjólandi eða ríðandi vegfarendur og tengja þeir saman bæjarhluta, útivistarsvæði og sveitarfélög. Í skipulagsvinnunni verður tekið mið af hvernig fólk ferðast um sveitarfélagið til vinnu, skóla og frístunda og sett fram stefna sveitarfélagsins um stígakerfið til framtíðar. Samhliða skipulagsvinnunni verður unnin hjólreiðaáætlun Garðabæjar og jafnframt lögð fram tillaga um forgangsroðun verkefna til að ná fram markmiðum um vistvænar samgöngur í sveitarfélaginu. Skipulagsvinnan tengist inn í vinnu við þróunarsvæði A og Hafnafjarðarveg og stígakerfi í upplandi Garðabæjar.

Tilgangur skipulagsvinnunnar verður að móta stefnu í vistvænum samgöngum sem verður lögð fram sem breyting á aðalskipulagi. Fyrirhuguð aðalskipulagsbreyting felur í sér **endurskoðun á köflum 4.2. og 4.3. í greinargerð um stígakerfi og almenningsamgöngur**. Skipulagssvæðið nær yfir allt þéttbýli og nærumhverfi innan sveitarfélagsmarka Garðabæjar.

Skipulagið verður sett fram sem greinargerð með skýringarmyndum og -kortum sem munu sýna viðmið um útfærslur og legu mismunandi stígagerða. Jafnframt verða skipulagslínur stígakerfisins uppfærðar á sveitarfélagsuppdrætti til samræmis og sett fram á breytingarblaði. Skilmálar breytingarinnar eru ætlaðir til leiðbeiningar fyrir deiliskipulagsgerð, verkhönnun og uppbyggingu stíga í Garðabæ til framtíðar.

Markmið skipulagsins er að setja fram ítarlega stefnu um uppbyggingu stígakerfisins og viðmið um hönnun og yfirbragð mismunandi stígagerða. Lögð er áhersla á að umhverfi og uppbygging stíga styrki samgöngu- og útivistarmöguleika íbúa sveitarfélagsins. Stígakerfi Garðabæjar verði aðlaðandi, öruggt, skilvirkt, vistvænt og endurheimtandi fyrir alla aldurshópa.

Viðfangsefni skipulagsins verða skipt í sex þemakafli sem munu fjalla meðal annars um eftirfarandi:

Bæjarrými og notkun	
Markmið	Lögð er áhersla á hlutverk stíga fyrir vistvæna samgöngumáta sem og líkamlega og andlega heilsu íbúa.
Viðfangsefni	Um fjöllum um stíga sem bæjarrými og almenningsvæði Viðmið um áningarstaði, þjónustu og lýsingu. Jafnframt viðmið um fjölda hjólastæða við stofnanir og biðstöðvar. Hlutverk stíga fyrir samgöngur og lýðheilsu - sálfræðilega endurheimt.

Stofnstígar	
Markmið	Stofnstígar eru megin göngu- og hjólaleiðir sem tengja saman hverfi bæjarins og skólasvæði. Samgöngustígar tengja saman nágranna-sveitarfélög.
Viðfangsefni	Sett verður fram stefna um legu stofnstíga og viðmið um aðskilda göngu- og hjóla-stíga. Hönnunarviðmið m.a. um yfirbragð stofnstíga, stærðir, yfirborðsefni, lýsingu, skilti og búnað.

Tengistígar	
Markmið	Tengistígar tengja almenna stíga í húsagötum og hverfin við stofnstígakerfið.
Viðfangsefni	Sett verður fram stefna um legu tengistíga og viðmið um aðskilda göngu- og hjóla-stíga. Hönnunarviðmið m.a. um yfirbragð tengistíga, stærðir, yfirborðsefni, lýsingu, skilti og búnað.

Útivistarstígar	
Markmið	Útivistarstígar liggja um náttúru og útivistarsvæði sveitarfélagsins og hafa mikið gildi fyrir upplifun og lýðheilsu.
Viðfangsefni	Sett verður fram stefna um legu og mismunandi gerð útivistarstíga. Lega og hönnunarviðmið fyrir Bláþráðinn og Græna stíginn . Hönnunarviðmið m.a. um yfirbragð mismunandi tegunda útivistarstíga, stærðir, yfirborðsefni, lýsingu, skilti og búnað.

Reiðstígar	
Markmið	Reiðstígar tengja svæði hestamanna við önnur hesthússvæði og reiðstíga í aðliggjandi sveitarfélögum.
Viðfangsefni	Sett verður fram stefna um legu og gerð reiðstíga. Hönnunarviðmið m.a. um yfirbragð reiðstíga, stærðir, yfirborðsefni, lýsingu, skilti og búnað.

Almenningsgöngur	
Markmið	Almenningsgöngur verði raunhæfur ferðamáti fyrir bæjarbúa.
Viðfangsefni	Sett verður fram stefna um tengingu stígakerfis við kjarnastöðvar Borgarlínu, samgöngumiðaða kjarna og bæjarhluta-kjarna til að styðja við vistvænar samgöngur í sveitarfélaginu.

1.2 Áhrifamat

Breyting á aðalskipulagi fellur undir lög um umhverfismat áætlana og framkvæmda nr. 111/2021 en mun ekki fela í sér framkvæmdir sem háðar eru mati á umhverfisáhrifum. Aftur á móti verður gerð grein fyrir líklegum áhrifum á valda umhverfispætti í samræmi við 4.4.1. gr. skipulagsreglugerðar nr. 90/2013 og 14. gr. laga nr. 111/2021. Þeir umhverfispættir sem taldir eru geta orðið fyrir áhrifum eru: *samgöngur, loftslag, byggðamynstur, samfélag og minjar*. Í skipulaginu verður lagt mat á vægi umhverfiáhrifa svo sem hvort þau séu talin jákvæð, óveruleg eða neikvæð og lagðar til viðeigandi mótvægisáðgerðir.



Mynd 1: Fjölbreytt stígaumhverfi Garðabæjar.

2 Tengsl við aðrar áætlanir

2.1 Heimsmarkmið Sameinuðu þjóðanna

Garðabær vinnur að innleiðingu Heimsmarkmiða Sameinuðu þjóðanna um sjálfbæra þróun og hefur valið 38 undirmarkmið til að innleiða í starfi, stefnum og framtíðarsýn. Markmiðin tengjast vel inn meginstoðir sjálfbærrar þróunar; efnahagslegar, félagslegar og umhverfislegar. Stefna aðalskipulagsbreytingarinnar mun taka mið af markmiðum sveitarfélagsins sem eru meðal annars:



2.2 Landsskipulagsstefna

Aðalskipulagsbreytingin er í samræmi við markmið 3.5 Landsskipulagsstefnu um sjálfbærar samgöngur sem fjallar um að skipulag byggðar og landnotkun feli í sér samþætta stefnu um byggð og samgöngur með áherslu á greiðar, öruggar og vistvænar samgöngur og fjölbreytta ferðamáta. Áhersla er lögð á göngu- og hjólavænt umhverfi og að tvinna saman almenningsamgöngur og byggðaskipulag.

2.3 Svæðisskipulag Höfuðborgarsvæðisins

Höfuðborgarsvæðið 2040 er sameiginleg stefna sveitarfélaganna Garðabæjar, Hafnarfjarðarkaupstaðar, Kjósarhrepps, Kópavogsbæjar, Mosfellsbæjar, Reykjavíkurborgar og Seltjarnarnesbæjar um náíð samstarf, skipulagsmál og hagkvæman vöxt svæðisins. Breyting á aðalskipulagi er unnið í samræmi við leiðarljós og markmið svæðisskipulagsins sem eru meðal annars:

Leiðarljós 2 - Skilvirkar samgöngur og nútímalegt samgöngukerfi

- Á höfuðborgarsvæðinu verður raunhæft val um skilvirka samgöngumáta.
- Hlutdeild almenningsamgangna í öllum ferðum innan svæðisins árið 2040 verður a.m.k. 12%.
- Hlutdeild göngu- og hjólreiða í öllum ferðum innan svæðisins árið 2040 verður a.m.k. 30%.

Leiðarljós 4 - Heilnæmt umhverfi og heilbrigt líf

- Íbúar höfuðborgarsvæðisins eiga aðgang að fjölbreyttum útivistarsvæðum sem hvetja til reglulegrar hreyfingar, náttúruupplifunar og jákvæðra, félagslegra samskipta.

Í Svæðisskipulaginu eru sett fram stefna um þróun hágæða almenningsamgöngukerfis, svokölluð Borgarlína, sem mun liggja innan sveitarfélagsmarka Garðabæjar með Hafnarfjarðarvegi. Samgöngu- og þróunarásar tengja sveitarfélögin saman og liggja um kjarna þeirra. Leiðarljós svæðisskipulagsins eru að til þess að stuðla að nýtingu Borgarlínu er mikilvægt að umgjörð hennar og mótun umhverfis hvetji til aukinnar notkunar almenningsamgangna og annarra vistvænna samgangna.

2.4 Aðalskipulagsáætlanir

Garðabær, Kópavogur og Hafnarfjörður mynda nánast samfellda byggð með samræmdu gatna- og stígakerfi. Í fyrirhugaðri skipulagsvinnu verður gætt að samræmi við aðliggjandi sveitarfélög. Eftirfarandi aðalskipulagsáætlanir eru í gildi í aðliggjandi sveitarfélögum: *Aðalskipulag Kópavogs 2019-2040*, *Aðalskipulag Reykjavíkur 2040* og *Aðalskipulag Hafnarfjarðar 2013-2025*.

2.5 Sáttmáli um samgöngur á höfuðborgarsvæðinu

Ríkið og sex sveitarfélög á höfuðborgarsvæðinu, þ.m.t. Garðabær, undirrituðu árið 2019 samkomulag um metnaðarfulla uppbyggingu á samgönguinnviðum og almenningsamgöngum á höfuðborgarsvæðinu til fimmtán ára. Samkomulagið felur í sér framtíðarsýn fyrir skipulagssvæðið og eru markmiðin að auka öryggi, bæta samgöngur fyrir alla ferðamáta og minnka tafir, stórefla almenningsamgöngur og draga úr mengun af völdum svifryks og losun gróðurhúsalofttegunda til að standa við loftslagsmarkmið stjórnvalda og sveitarfélaga.

2.6 Hönnunarleiðbeiningar fyrir hjólreiðar

Í árslok 2019 voru gefnar út hönnunarleiðbeiningar fyrir hjólreiðar sem unnar voru fyrir sveitarfélögin á höfuðborgarsvæðinu og Vegagerðina. Leiðbeiningar um hönnun fyrir hjólreiðar eru settar fram með það að markmiði að tryggja með samræmdum hætti örugga og greiða umferð hjólreiðamanna. Í leiðbeiningunum eru hjólastígar flokkaðir í stofnstíga, tengistíga og aðra stíga og sett fram hönnunarviðmið um útfærslur og yfirbragð stíganna.

2.7 Stefnur Garðabæjar

Markmið Loftslagsstefnu Garðabæjar er að vera til fyrirmyndar í loftslagsmálum með því að draga markvisst úr losun gróðurhúsalofttegunda frá starfsemi bæjarins. Loftslagsstefnan gildir fyrir allar stofnanir bæjarins. Markmið Umhverfisstefnu Garðabæjar eru meðal annars að vistvænar samgöngur verði eflar og dregið úr neikvæðum umhverfisáhrifum umferðar. Allt yfirbragð bæjarlandsins sé aðlaðandi og hvetji til útivistar í bæjarlandinu. Sjálfbær þróun samfélagsins sé leiðarljós við skipulag byggðar og umhverfis og við hönnun mannvirkja. Leiðarljós Lýðheilsu- og forvarnarstefnu fyrir heilsueflandi samfélag eru meðal annars að bæta opin svæði, stíga, hjóla- og gönguleiðir og stuðla að vistvænni umferð. Markmið er að auka útivistarmöguleika til hreyfingar allt árið með bættu umhverfi.

3 Kynning, samráð og skipulagsferli

3.1 Kynning skipulagslýsingar

Með kynningu skipulagslýsingar er íbúum, hagsmunaaðilum og umsagnaraðilum gefinn kostur á að leggja fram sjónarmið og ábendingar við upphaf skipulagsvinnunnar. Skipulagslýsingin verður kynnt með auglýsingu í blöðum, dreifibréfum og á heimasíðu Garðabæjar www.gardabaer.is. Lýsingin verður aðgengileg á heimasíðu sveitarfélagsins og skrifstofu þess að Garðatorgi 7, Garðabæ. Kynningartími og skilafrestur ábendinga mun koma fram í auglýsingum og á vefsíðu sveitarfélagsins. Ábendingum sem berast um skipulagslýsinguna verður ekki svarað formlega heldur tekin afstaða við vinnslu tillögunnar.

3.2 Samráð

Í tengslum við vinnu við breytingu á aðalskipulagi verður haft samráð við þær stofnanir og hagsmunaaðila sem tengjast viðfangsefni breytingarinnar. Fyrirhugað er að halda íbúafundi í hverjum hverfishluta í tengslum við skipulagsvinnuna. Helstu samráðsaðilar eru meðal annars eftirfarandi:

- Íbúar Garðabæjar og hagsmunaaðilar
- Heilbrigðiseftirlit, Náttúrufræðistofnun Íslands, nærliggjandi sveitarfélög, Minjastofnun Íslands, Samtök sveitarfélaga á höfuðborgarsvæðinu, Skipulagsstofnun, Strætó, Umhverfisstofnun, veitufyrirtæki, Vegagerðin og Verkefnastofa Borgarlínu

3.3 Skipulagsferill

Að lokinni kynningu skipulagslýsingar verður unnin tillaga að breytingu á aðalskipulagi. Áætlaður tímaferill skipulagsvinnunnar er, birt með fyrirvara um breytingar:

Mánuður	Ferli	Lýsing
<i>Mái 2023</i>	Skipulagslýsing	Skipulagslýsing unnin, samþykkt af skipulagsnefnd og bæjarstjórn. Skipulagslýsing auglýst og send til umsagnaraðila. Samráð við íbúa og aðra hagsmunaaðila.
<i>Mái-september 2023</i>	Vinnslutillaga	Unnið að tillögu að breytingu á aðalskipulagi. Samráð við íbúa og aðra hagsmunaaðila.
<i>Október 2023</i>	Vinnslutillaga	Vinnslutillaga kynnt á kynningarfundum fyrir íbúa og hagsmunaaðila.
<i>Nóvember 2023</i>	Tillaga	Tillaga að breytingu á aðalskipulagi tekin til afgreiðslu hjá skipulagsnefnd og sveitarstjórn fyrir lögbundið auglýsingaferli. Tillaga send til Skipulagsstofnunar til yfirferðar.
<i>Janúar 2024</i>	Tillaga	Tillaga að breytingu á aðalskipulagi auglýst í samræmi við skipulagslög með athugasemdafrest að lágmarki 6 vikur.
<i>Mars 2024</i>	Samþykktarferli	Skipulagsnefnd og bæjarstjórn tekur afstöðu til mögulegra athugasemda og umsagna sem borist hafa. Ef athugasemdir gefa tilefni til meiriháttar breytingar skal hún auglýst að nýju. Tillaga samþykkt af bæjarstjórn.
<i>Apríl 2024</i>	Samþykktarferli	Breyting á aðalskipulagi send til Skipulagsstofnunar sem staðfestir breytinguna og auglýsir í B-deild Stjórnartíðinda.