

Garðabær

Þjónustukönnun

Október - nóvember 2012

Skýrsla þessi og innihald hennar er eingöngu til innanhússnota hjá því fyrirtæki, stofnun eða einstaklingi sem hana keypti. Öll opinber birting eða dreifing er óheimil án skriflegs leyfis Capacent Gallup. Starfsemi Capacent Gallup er með ISO 9001 gæðavottun. Auk þess er Capacent Gallup aðili að ESOMAR og WIN.
Allur réttur áskilinn: © Capacent Gallup.

Efnisyfirlit

Bls.

- 3 **Framkvæmdalýsing**
- 4 **Helstu niðurstöður**
- Ítarlegar niðurstöður**
- 9 Sp. 1 Á heildina litið, hversu ánægð(ur) eða óánægð(ur) ert þú með Garðabæ sem stað til að búa á?
- 11 Sp. 2 Hversu ánægð(ur) eða óánægð(ur) ert þú með skipulagsmál almennt í Garðabæ?
- 13 Sp. 3 Hversu ánægð(ur) eða óánægð(ur) ert þú með gæði umhverfisins í nágrenni við heimili þitt?
- 15 Sp. 4 Hversu ánægð(ur) eða óánægð(ur) ert þú með þjónustu Garðabæjar við barnafjölskyldur?
- 17 Sp. 5 Hversu ánægð(ur) eða óánægð(ur) ert þú með þjónustu grunnskóla Garðabæjar?
- 19 Sp. 6 Hversu ánægð(ur) eða óánægð(ur) ert þú með þjónustu leikskóla Garðabæjar?
- 21 Sp. 7 Hversu ánægð(ur) eða óánægð(ur) ert þú með aðstöðu til íþróttaiðkunar í Garðabæ?
- 23 Sp. 8 Hversu ánægð(ur) eða óánægð(ur) ert þú með þjónustu við eldri borgara í Garðabæ?
- 25 Sp. 9 Hversu ánægð(ur) eða óánægð(ur) ert þú með þjónustu við fatlað fólk í Garðabæ?
- 27 Sp. 10 Hversu ánægð(ur) eða óánægð(ur) ert þú með hvernig Garðabær sinnir menningarmálum?
- 29 Sp. 11 Hversu ánægð(ur) eða óánægð(ur) ert þú með þjónustu Garðabæjar á heildina litið, bæði út frá reynslu þinni og álitni?
- 31 Sp. 12 Hefur þú haft samskipti við bæjar- eða sveitarstjórnarskrifstofur Garðabæjar á sl. tveimur árum?
- 33 Sp. 13 Hversu vel eða illa finnst þér starfsfólk bæjarins/hafa leyst úr erindi eða erindum þínum?
- 35 Sp. 14 Hvað af eftirtöldu skiptir þig mestu máli þegar þú velur hvar þú vilt búa?
- 37 Sp. 15 Hversu ánægð(ur) eða óánægð(ur) ertu með framboð á atvinnu í Garðabæ?
- 39 Sp. 16 Hversu líklegt eða ólíklegt er að þú flytjir burt frá sveitarfélaginu á næstu 5 árum?
- 41 Sp. 17 Hverjar eru helstu ástæður þess að þú munir flytja burt frá sveitarfélaginu á næstu 5 árum?
- 42 Sp. 18 Hvert er líklegast að þú flytjir?
- 43 **Leiðbeiningar um túlkun niðurstaðna**

Framkvæmdalýsing

Lýsing á rannsókn

Unnið fyrir	Garðabæ
Markmið	Að kanna ánægju með þjónustu Garðabæjar og annarra stærstu sveitarfélaga landsins og gera samanburð þar á. Einnig er skoðuð þróun frá fyrri mælingum.
Framkvæmdatími	15. október - 29. nóvember 2012
Aðferð	Netkönnun
Úrtak	8189 manns á öllu landinu, 18 ára og eldri, handahófsvaldir úr Viðhorfhópi Capacent Gallup
Verknúmer	Einnig var hringt í fólk úr völdum póstnúmerum og því boðin þátttaka á neti 4022625

Stærð úrtaks og svörun

	Öll sveitarfélög	Garðabær
Úrtak	8189	572
Svara ekki	3402	237
Fjöldi svarenda	4787	335
Svarhlutfall	58,5%	58,6%

Vigtun

Gögn rannsóknarinnar eru vigtuð til þess að úrtak endurspegli þýði með tilliti til kyns og aldurs. Fjöldatölur í skýrslunni eru því námunadaðar að næstu heilu tölu, en hlutföll og meðaltöl miðast við fjöldatöluna eins og hún væri með aukastöfum. Misræmi getur því verið á samnlögðum fjölda einstaklinga í greiningum og í tíðnitöflum.

Hlutfall svarenda fyrir vigtun:

Kyn:	
Karlar	45,1%
Konur	54,9%

Aldur:	
18-34 ára	11,6%
35-44 ára	21,2%
45-54 ára	24,2%
55 ára eða eldri	43,0%

Hlutfall svarenda eftir vigtun:

Kyn:	
Karlar	49,1%
Konur	50,9%

Aldur:	
18-34 ára	27,8%
35-44 ára	17,2%
45-54 ára	18,7%
55 ára eða eldri	36,3%

Reykjavík, 4. janúar 2013

Bestu þakkir fyrir gott samstarf,

Vilborg Helga Harðardóttir
Eva Dröfn Jónsdóttir
Matthías Þorvaldsson

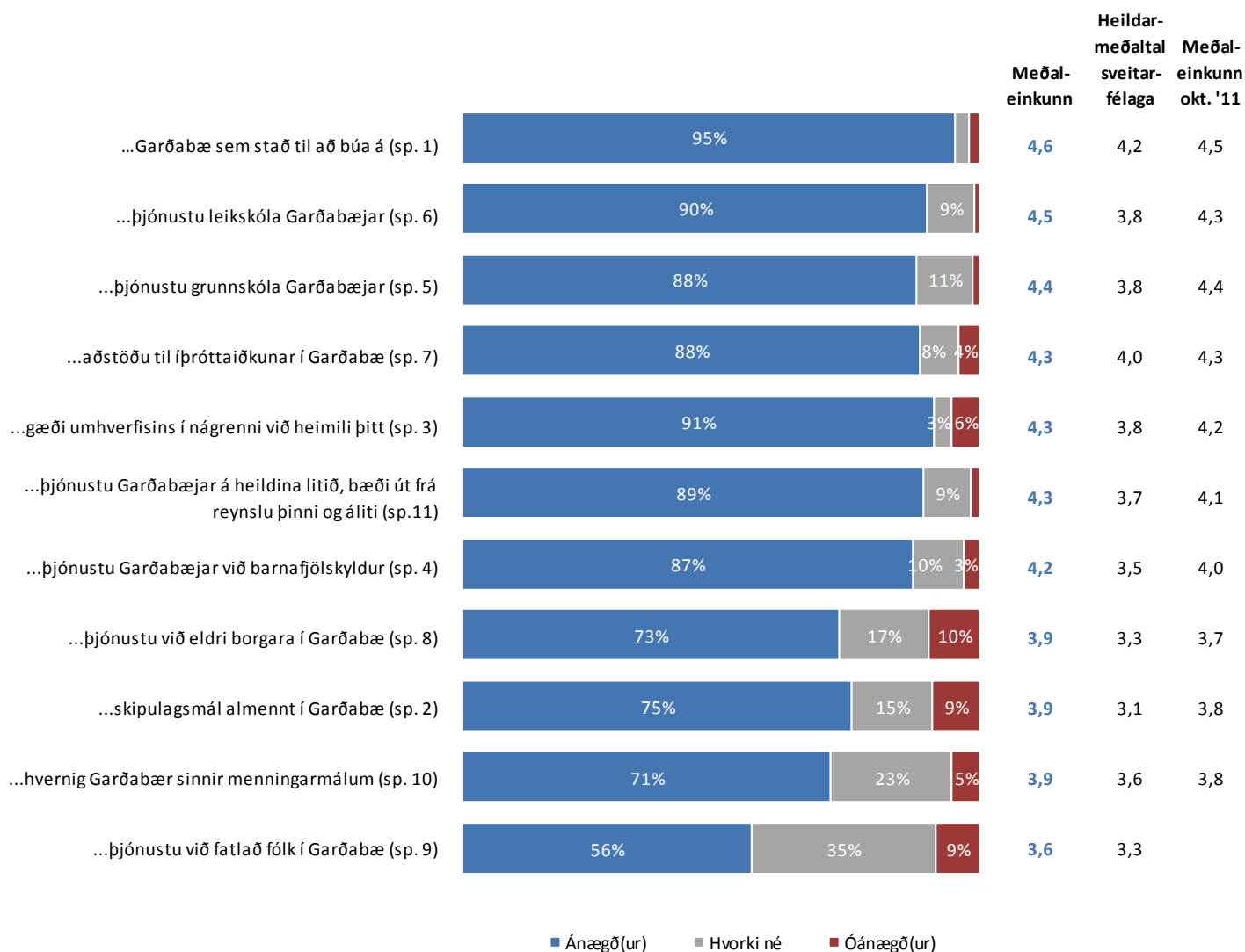
Allar ábendingar varðandi framsetningu skýrslunnar eru vel þegnar.
Vinsamlegast sendið tölvupóst á abending@capacent.is til að koma þeim á framfæri.



Helstu niðurstöður

Mat á Garðabæ

Hversu ánægð(ur) eða óánægð(ur) ert þú með ... ?

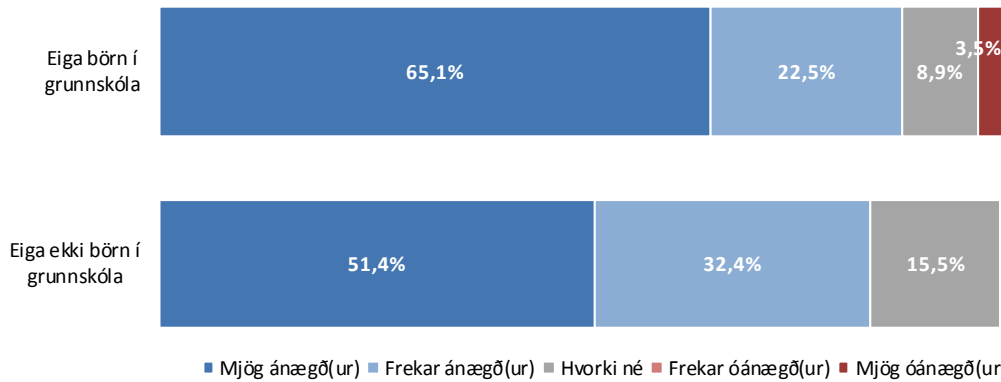


Rauð tala í meðaleinkunn þýðir að meðaleinkunn Garða bæjar er undir heildarmeðaltali sveitarfélaga.

Svört tala í meðaleinkunn þýðir að meðaleinkunn Garðabæjar er jöfn heildarmeðaltali sveitarfélaga.

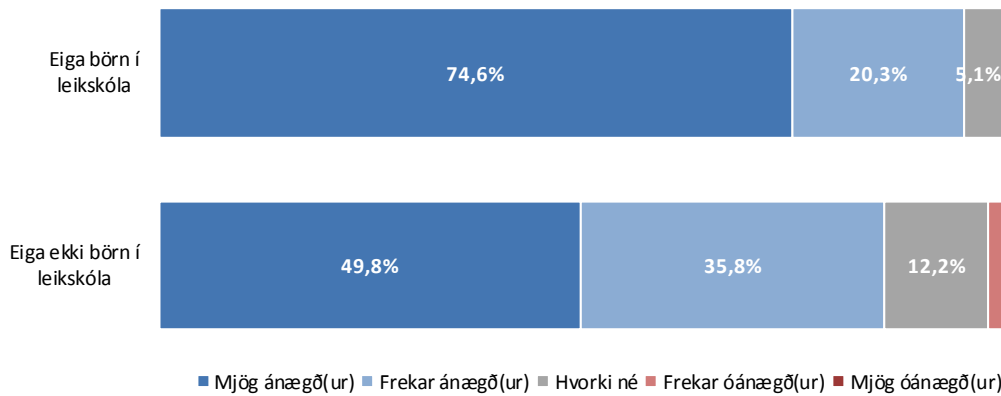
Blá tala í meðaleinkunn þýðir að meðaleinkunn Garðabæjar er yfir heildarmeðaltali sveitarfélaga.

Hversu ánægð(ur) eða óánægð(ur) ert þú með þjónustu grunnskóla Garðabæjar?



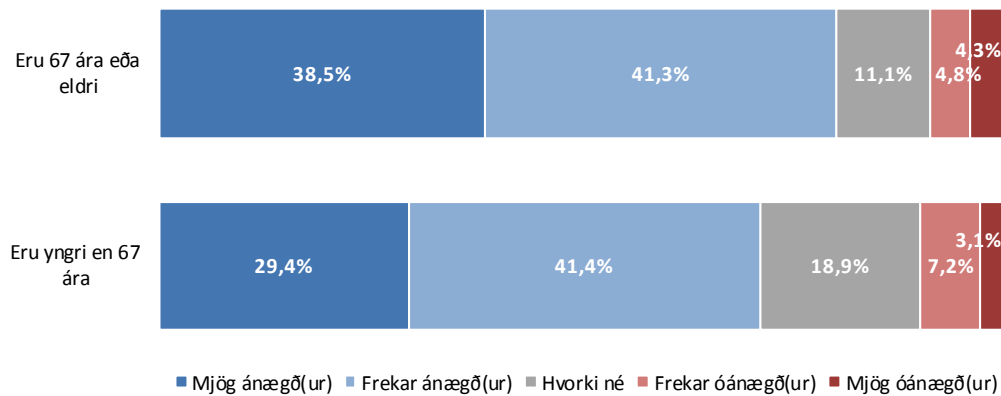
Ekki er marktækur munur á meðalánægju eftir því hvort fólk átti barn í grunnskóla eða ekki.

Hversu ánægð(ur) eða óánægð(ur) ert þú með þjónustu leikskóla Garðabæjar?



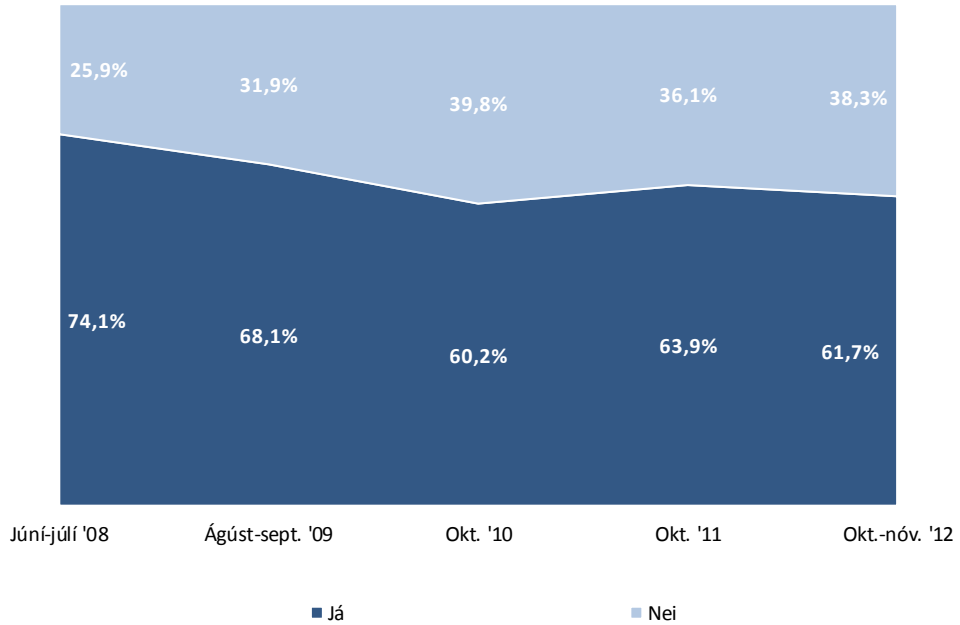
Marktækur munur er á meðalánægju eftir því hvort fólk átti barn í leikskóla eða ekki.

Hversu ánægð(ur) eða óánægð(ur) ert þú með þjónustu við eldri borgara í Garðabæ?

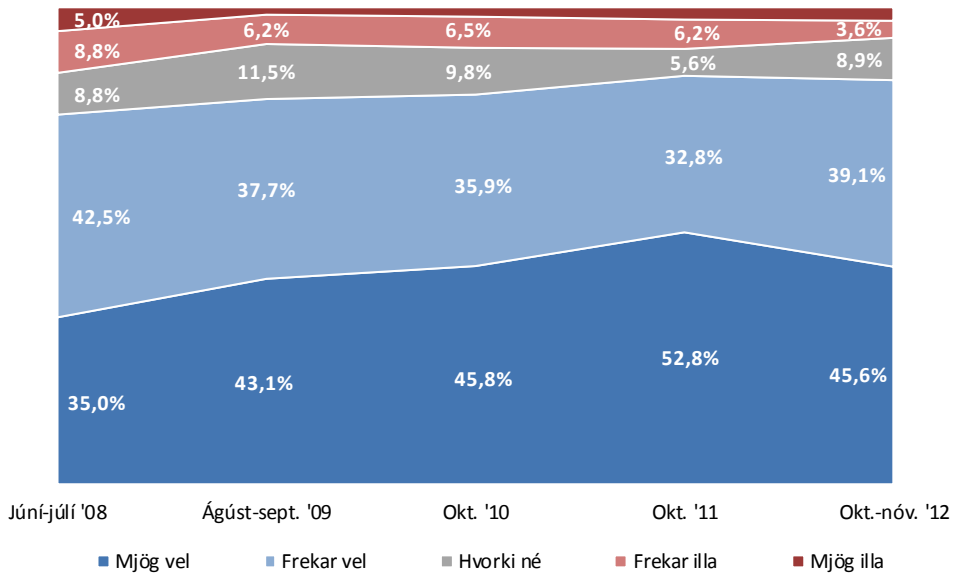


Ekki er marktækur munur á meðalánægju fólks 67 ára eða eldra og þeirra sem yngri eru.

Hefur þú haft samskipti við bæjarskrifstofur Garðabæjar á sl. tveimur árum?



Hversu vel eða illa finnst þér starfsfólk bæjarins hafa leyst úr erindi eða erindum þínum?

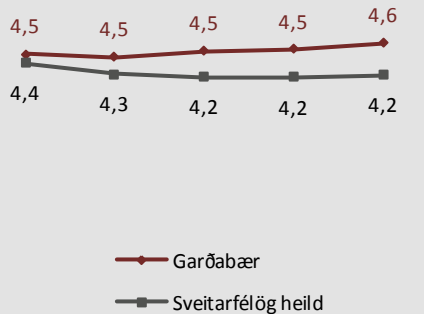
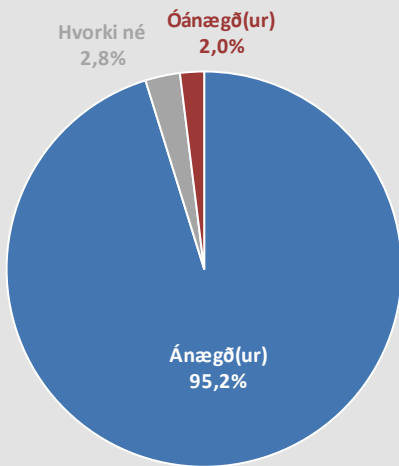




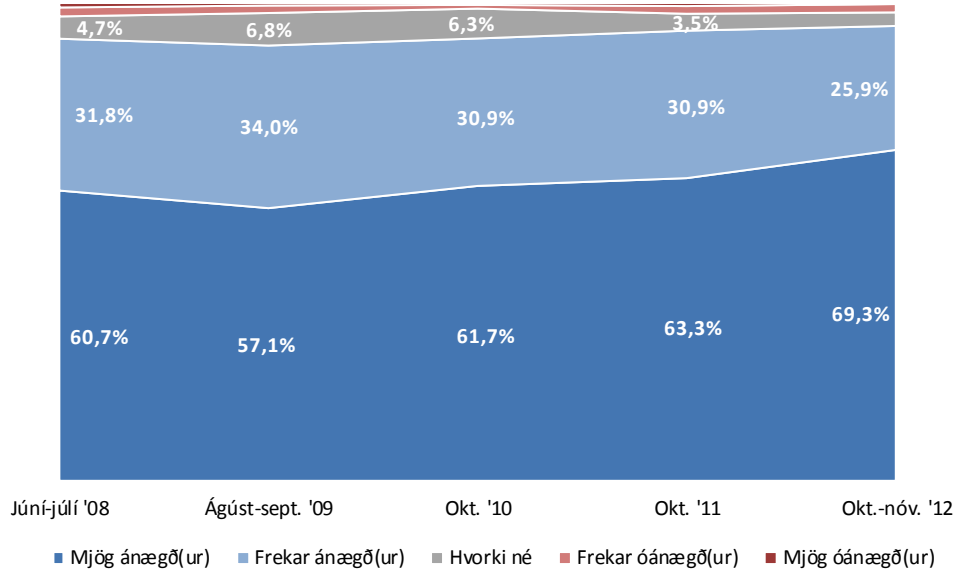
Ítarlegar niðurstöður

Sp. 1. Á heildina litið, hversu ánægð(ur) eða óánægð(ur) ert þú með Garðabæ sem stað til að búa á?

	Fjöldi	%	+/-
Mjög ánægð(ur) (5)	231	69,3	5,0
Frekar ánægð(ur) (4)	86	25,9	4,7
Hvorki né (3)	9	2,8	1,8
Frekar óánægð(ur) (2)	6	1,7	1,4
Mjög óánægð(ur) (1)	1	0,2	0,5
Ánægð(ur)	317	95,2	2,3
Hvorki né	9	2,8	1,8
Óánægð(ur)	7	2,0	1,5
Fjöldi svara	333	100,0	
Tóku afstöðu	333	99,5	
Tóku ekki afstöðu	2	0,5	
Fjöldi svarenda	335	100,0	
Meðaltal (1-5)		4,6	
Vikmörk ±		0,1	

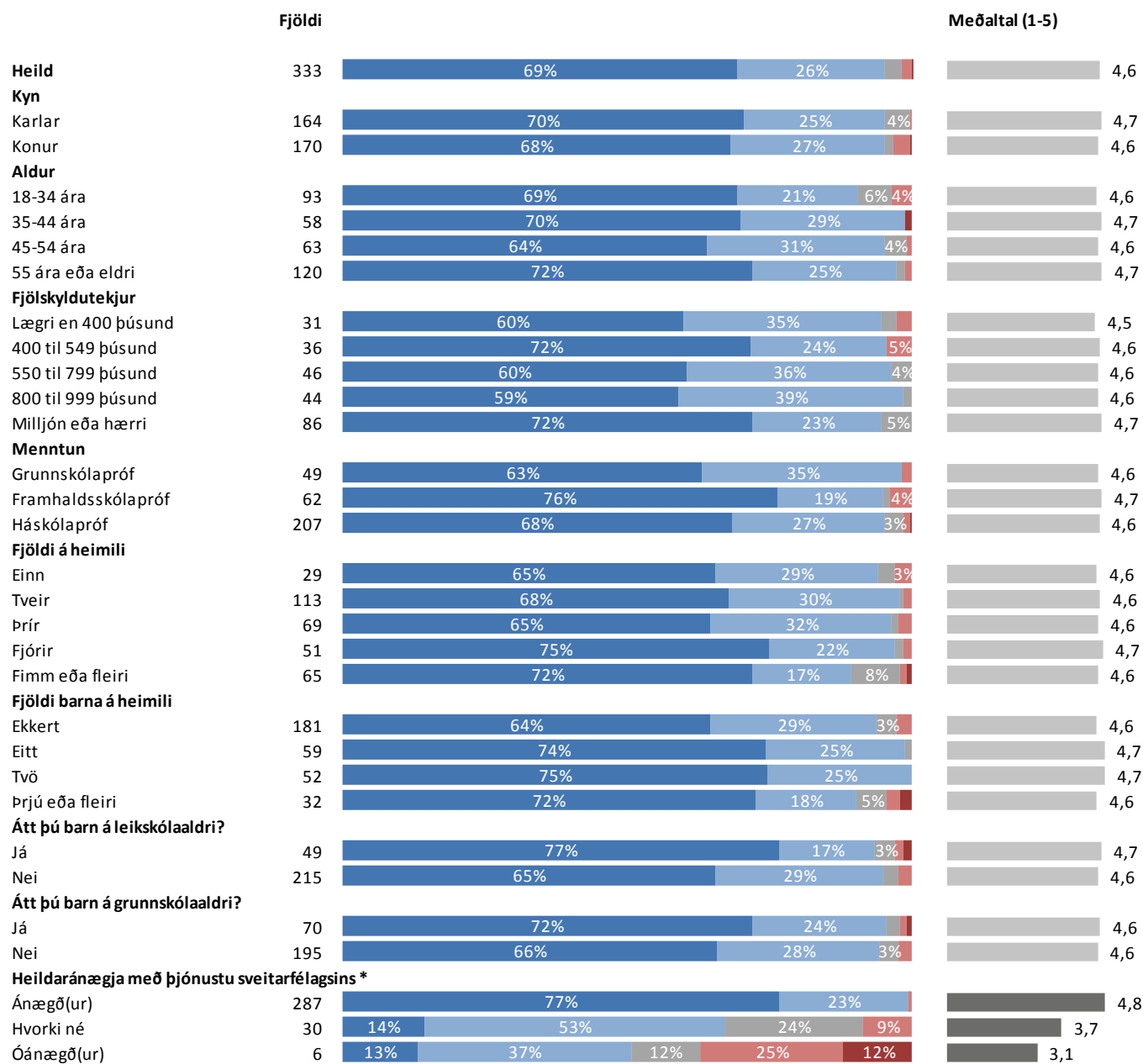


Þróun



Sp. 1. Á heildina litið, hversu ánægð(ur) eða óánægð(ur) ert þú með Garðabæ sem stað til að búa á?

Greiningar

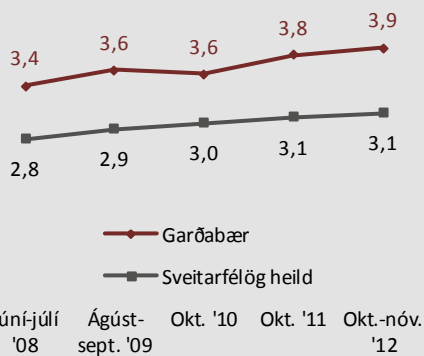
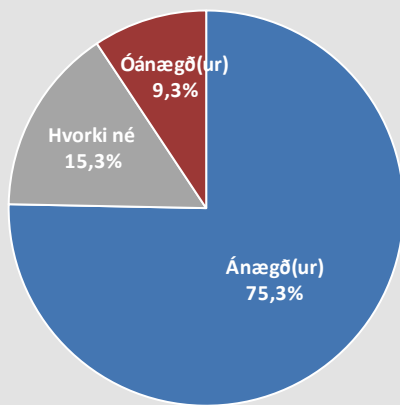


* Marktækur munur á meðaltölum

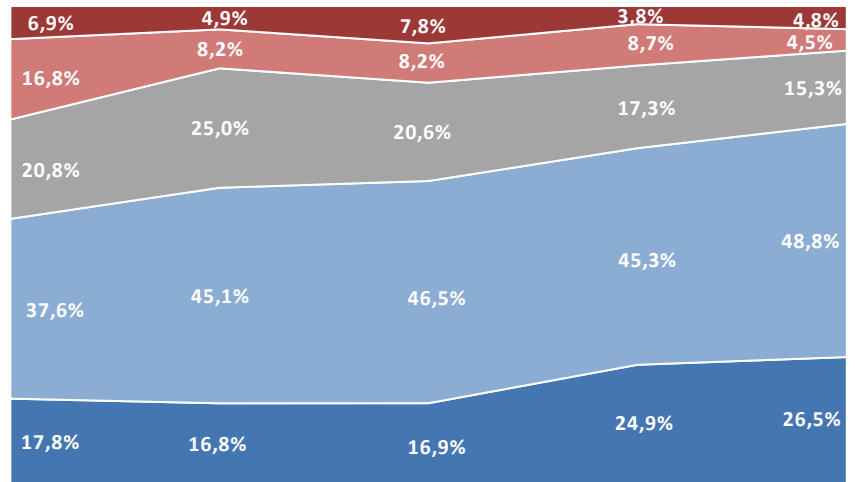
■ Mjög ánægð(ur) ■ Frekar ánægð(ur) ■ Hvorki né ■ Frekar óánægð(ur) ■ Mjög óánægð(ur)

Sp. 2. Hversu ánægð(ur) eða óánægð(ur) ert þú með skipulagsmál almennt í Garðabæ?

	Fjöldi	%	+/-
Mjög ánægð(ur) (5)	82	26,5	4,9
Frekar ánægð(ur) (4)	150	48,8	5,6
Hvorki né (3)	47	15,3	4,0
Frekar óánægð(ur) (2)	14	4,5	2,3
Mjög óánægð(ur) (1)	15	4,8	2,4
Ánægð(ur)	231	75,3	4,8
Hvorki né	47	15,3	4,0
Óánægð(ur)	29	9,3	3,3
Fjöldi svara	307	100,0	
Tóku afstöðu	307	91,7	
Tóku ekki afstöðu	28	8,3	
Fjöldi svarenda	335	100,0	
Meðaltal (1-5)	3,9		
Vikmörk ±	0,1		



Þróun

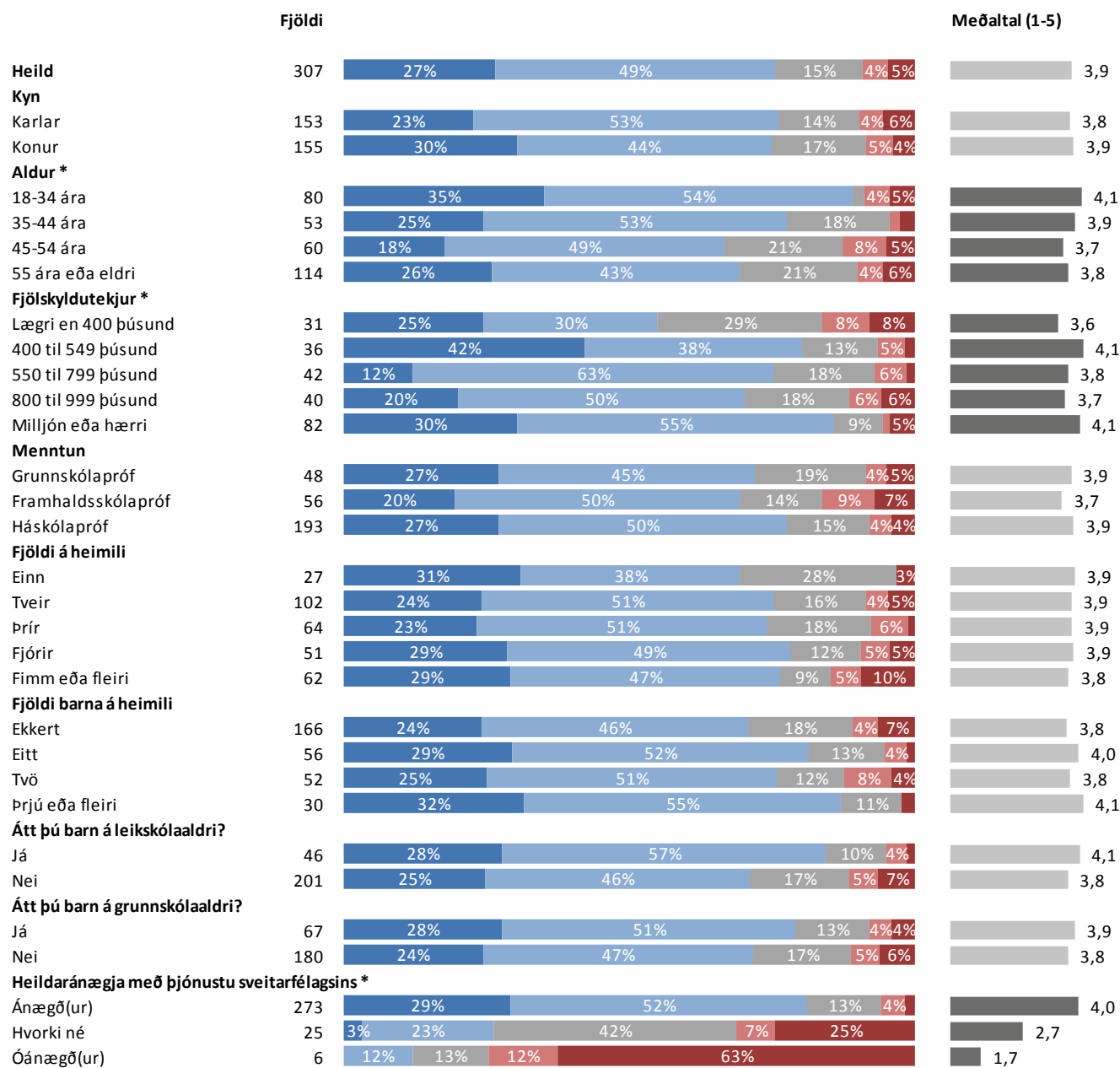


Júní-júlí '08 Ágúst-sept. '09 Okt. '10 Okt. '11 Okt.-nóv. '12

■ Mjög ánægð(ur) ■ Frekar ánægð(ur) ■ Hvorki né ■ Frekar óánægð(ur) ■ Mjög óánægð(ur)

Sp. 2. Hversu ánægð(ur) eða óánægð(ur) ert þú með skipulagsmál almennt í Garðabæ?

Greiningar

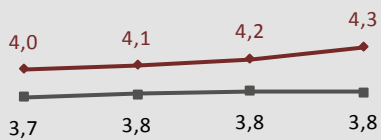
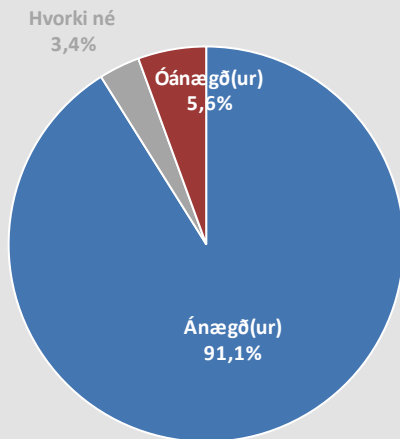


* Marktækur munur á meðaltölum

■ Mjög ánægð(ur) ■ Frekar ánægð(ur) ■ Hvorki né ■ Frekar óánægð(ur) ■ Mjög óánægð(ur)

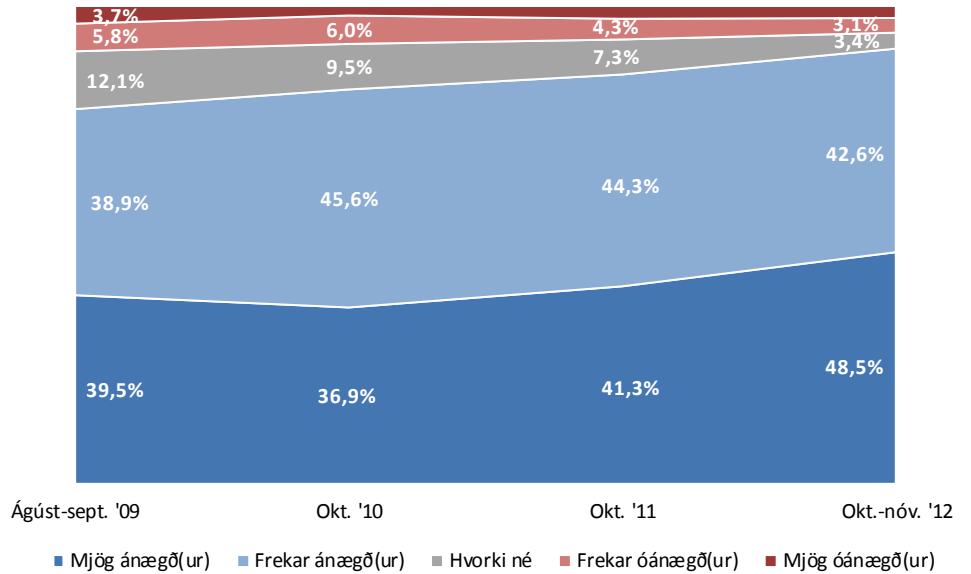
Sp. 3. Hversu ánægð(ur) eða óánægð(ur) ert þú með gæði umhverfisins í nágrenni við heimili þitt?

	Fjöldi	%	+/-
Mjög ánægð(ur) (5)	157	48,5	5,4
Frekar ánægð(ur) (4)	138	42,6	5,4
Hvorki né (3)	11	3,4	2,0
Frekar óánægð(ur) (2)	10	3,1	1,9
Mjög óánægð(ur) (1)	8	2,5	1,7
Ánægð(ur)	294	91,1	3,1
Hvorki né	11	3,4	2,0
Óánægð(ur)	18	5,6	2,5
Fjöldi svara	323	100,0	
Tóku afstöðu	323	96,5	
Tóku ekki afstöðu	12	3,5	
Fjöldi svarenda	335	100,0	
Meðaltal (1-5)	4,3		
Vikmörk ±	0,1		



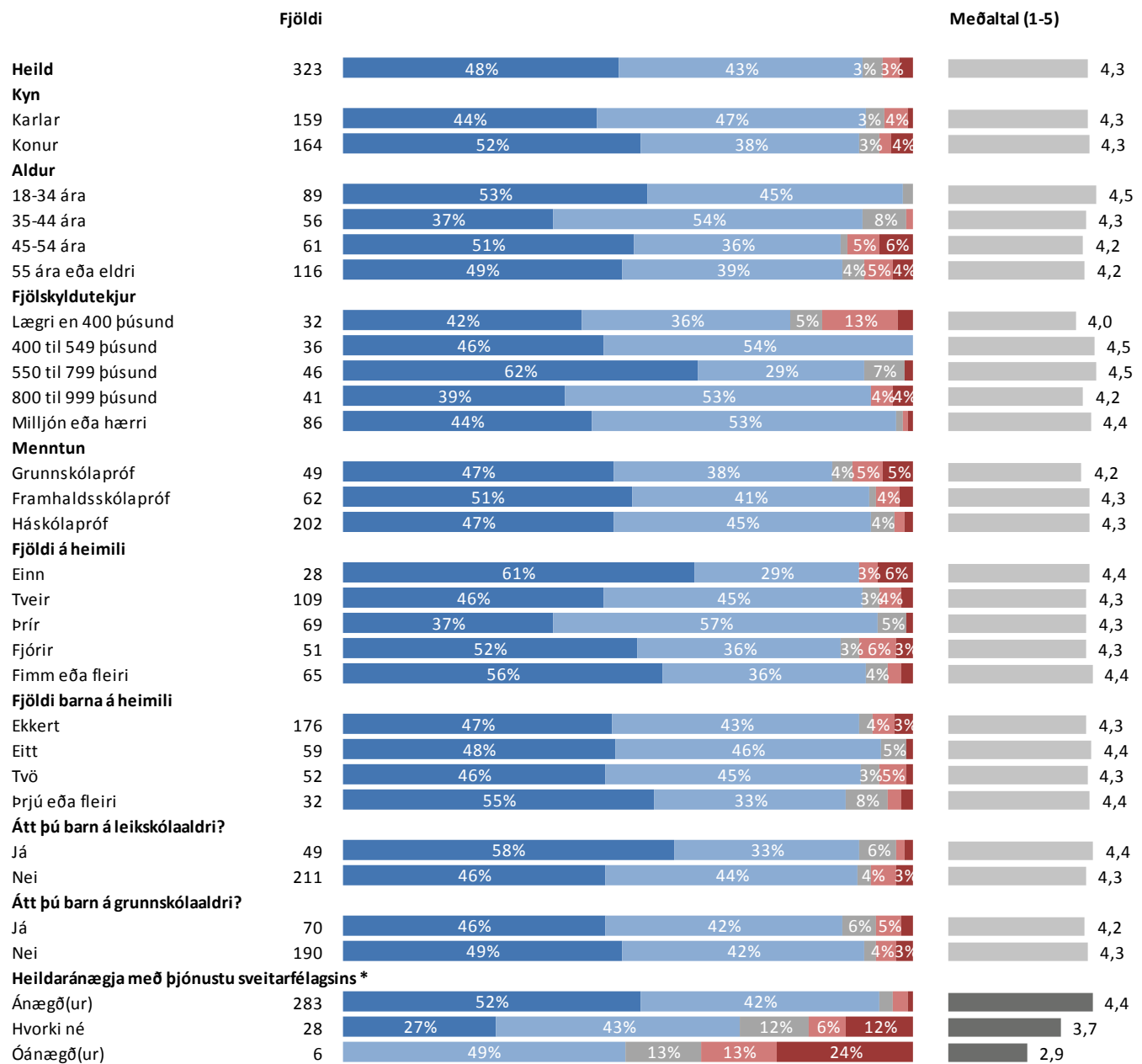
Ágúst-sept. '09 Okt. '10 Okt. '11 Okt.-nóv. '12

Þróun



Sp. 3. Hversu ánægð(ur) eða óánægð(ur) ert þú með gæði umhverfisins í nágrenni við heimili þitt?

Greiningar

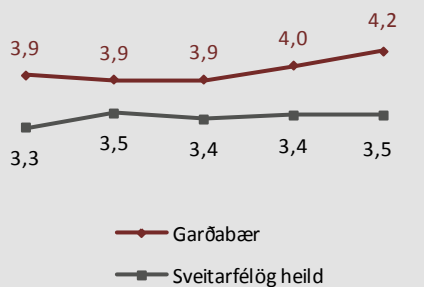
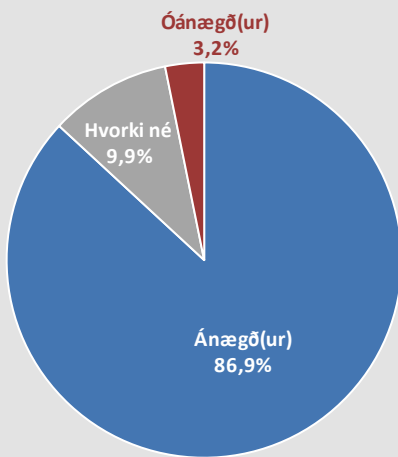


* Marktækur munur á meðaltölum

■ Mjög ánægð(ur) ■ Frekar ánægð(ur) ■ Hvorki né ■ Frekar óánægð(ur) ■ Mjög óánægð(ur)

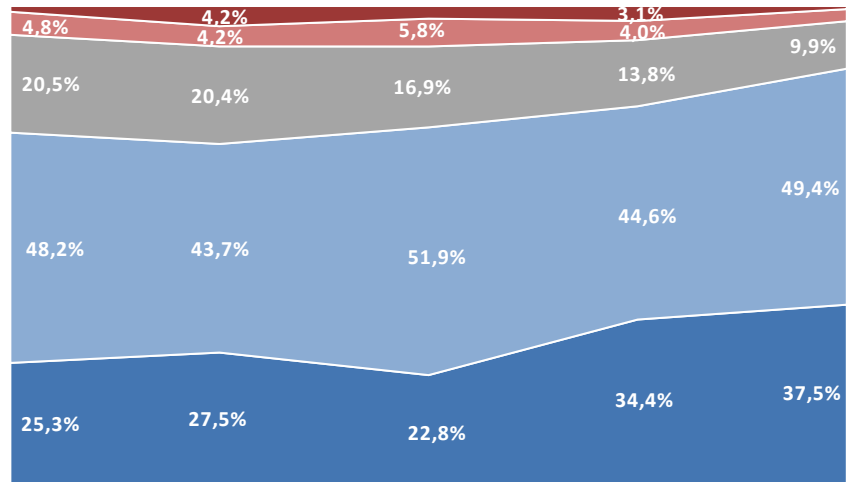
Sp. 4. Hversu ánægð(ur) eða óánægð(ur) ert þú með þjónustu Garðabæjar við barnafjölskyldur?

	Fjöldi	%	+/-
Mjög ánægð(ur) (5)	84	37,5	6,3
Frekar ánægð(ur) (4)	111	49,4	6,5
Hvorki né (3)	22	9,9	3,9
Frekar óánægð(ur) (2)	6	2,5	2,1
Mjög óánægð(ur) (1)	1	0,6	1,0
Ánægð(ur)	196	86,9	4,4
Hvorki né	22	9,9	3,9
Óánægð(ur)	7	3,2	2,3
Fjöldi svara	225	100,0	
Tóku afstöðu	225	67,2	
Tóku ekki afstöðu	110	32,8	
Fjöldi svarenda	335	100,0	
Meðaltal (1-5)	4,2		
Vikmörk ±	0,1		



Júní-júlí '08 Ágúst-sept. '09 Okt. '10 Okt. '11 Okt.-nóv. '12

Þróun

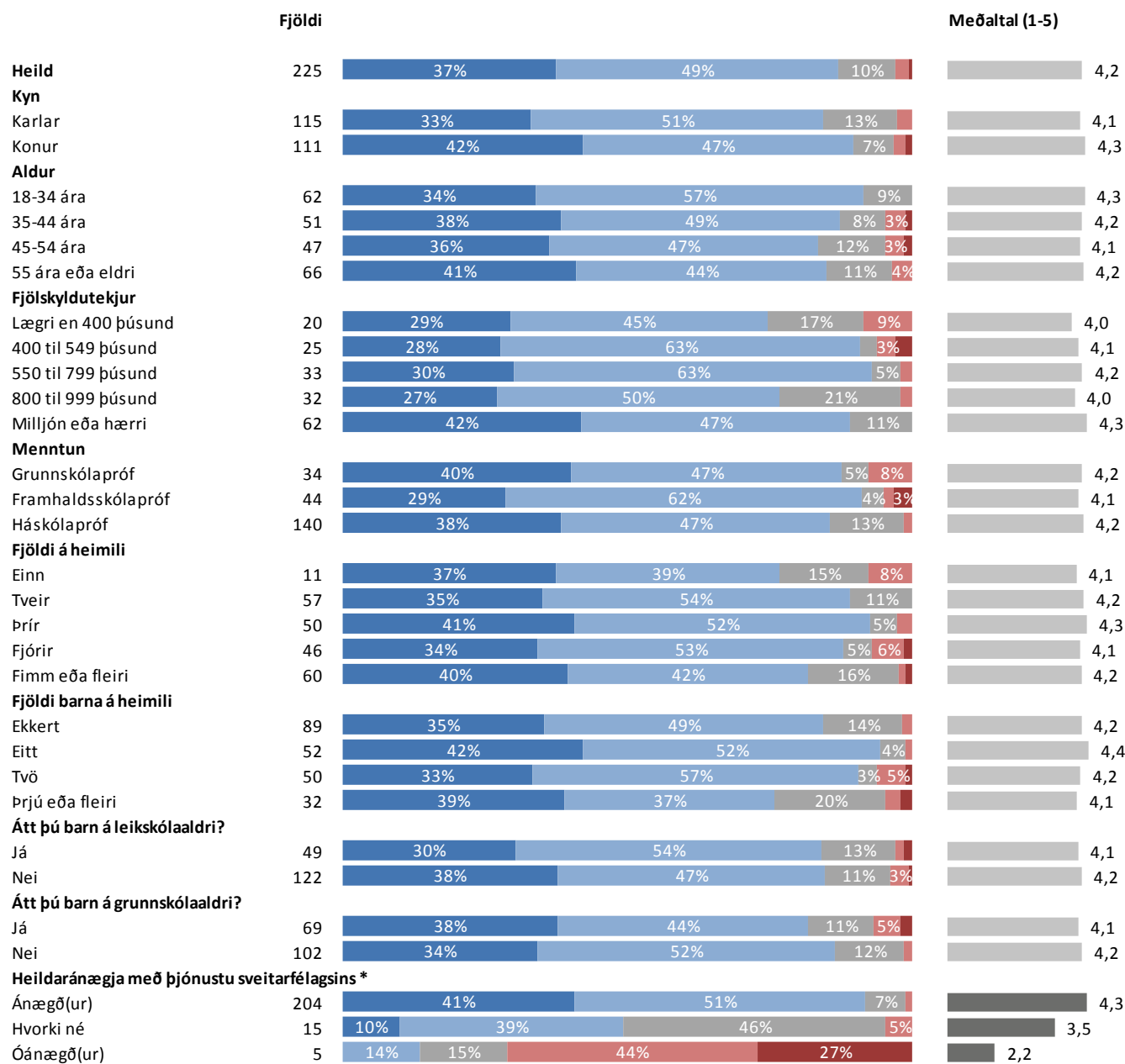


Júní-júlí '08 Ágúst-sept. '09 Okt. '10 Okt. '11 Okt.-nóv. '12

■ Mjög ánægð(ur) ■ Frekar ánægð(ur) ■ Hvorki né ■ Frekar óánægð(ur) ■ Mjög óánægð(ur)

Sp. 4. Hversu ánægð(ur) eða óánægð(ur) ert þú með þjónustu Garðabæjar við barnafjölskyldur?

Greiningar

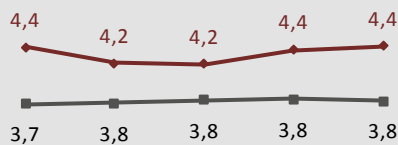
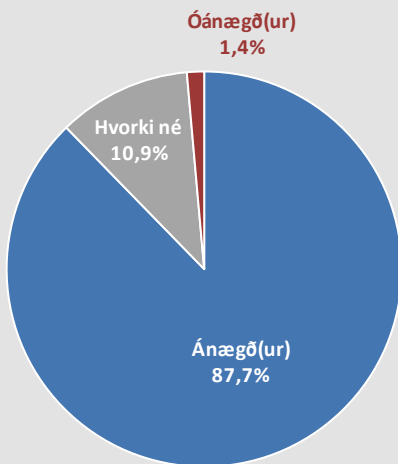


* Marktækur munur á meðaltölum

■ Mjög ánægð(ur) ■ Frekar ánægð(ur) ■ Hvorki né ■ Frekar óánægð(ur) ■ Mjög óánægð(ur)

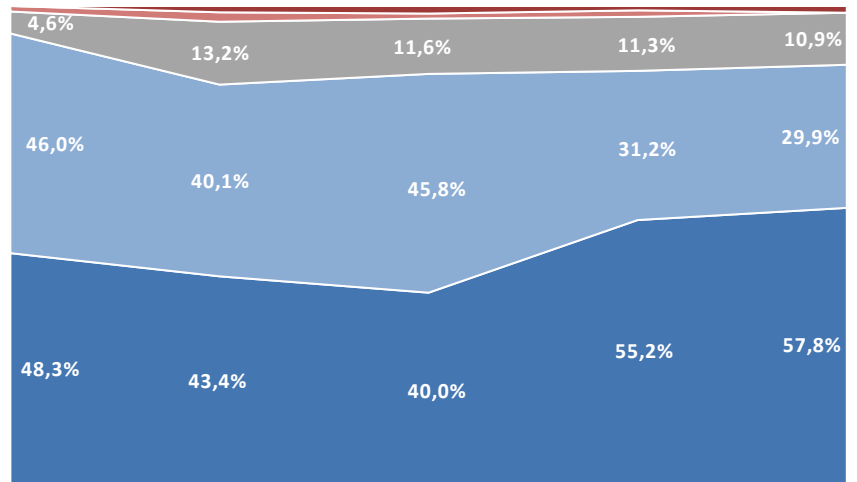
Sp. 5. Hversu ánægð(ur) eða óánægð(ur) ert þú með þjónustu grunnskóla Garðabæjar?

	Fjöldi	%	+/-
Mjög ánægð(ur) (5)	133	57,8	6,4
Frekar ánægð(ur) (4)	69	29,9	5,9
Hvorki né (3)	25	10,9	4,0
Frekar óánægð(ur) (2)	0	0,0	0,0
Mjög óánægð(ur) (1)	3	1,4	1,5
Ánægð(ur)	202	87,7	4,2
Hvorki né	25	10,9	4,0
Óánægð(ur)	3	1,4	1,5
Fjöldi svara	230	100,0	
Tóku afstöðu	230	68,6	
Tóku ekki afstöðu	105	31,4	
Fjöldi svarenda	335	100,0	
Meðaltal (1-5)	4,4		
Vikmörk ±	0,1		



Júní-júlí '08 Ágúst-sept. '09 Okt. '10 Okt. '11 Okt.-nóv. '12

Þróun

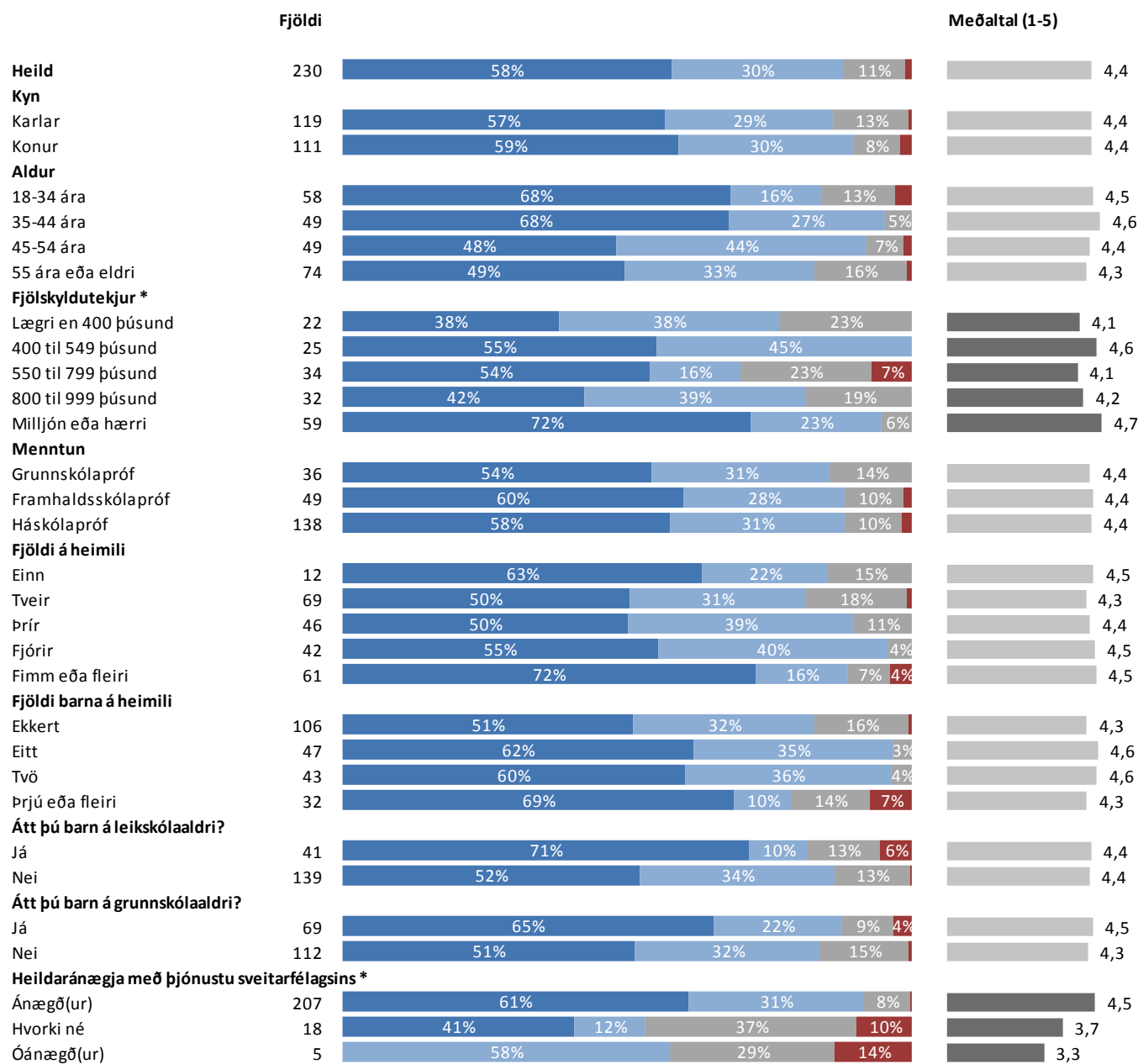


Júní-júlí '08 Ágúst-sept. '09 Okt. '10 Okt. '11 Okt.-nóv. '12

■ MJÖG ÁNÆGÐ(UR) ■ FREKAR ÁNÆGÐ(UR) ■ HVORKI NÉ ■ FREKAR ÓÁNÆGÐ(UR) ■ MJÖG ÓÁNÆGÐ(UR)

Sp. 5. Hversu ánægð(ur) eða óánægð(ur) ert þú með þjónustu grunnskóla Garðabæjar?

Greiningar

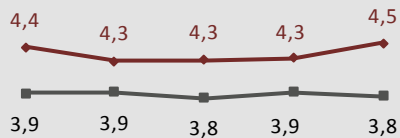
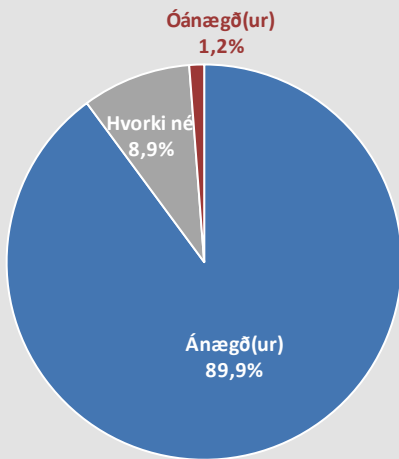


* Marktækur munur á meðaltölum

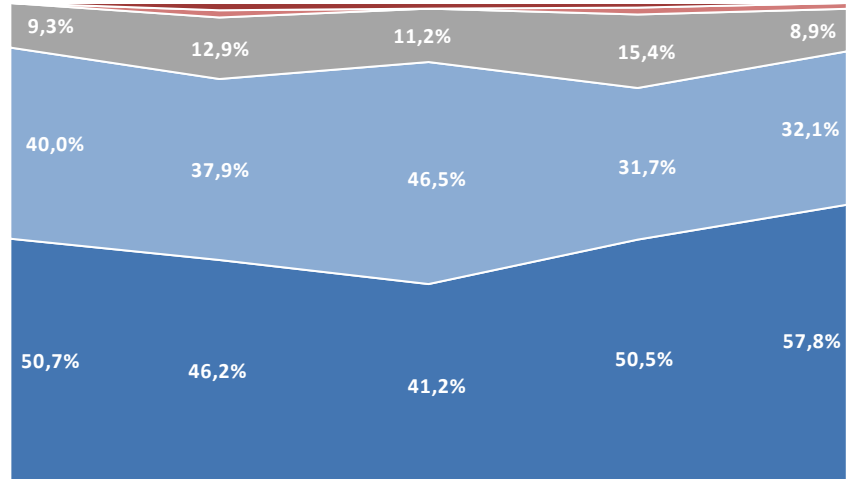
■ Mjög ánægð(ur) ■ Frekar ánægð(ur) ■ Hvorki né ■ Frekar óánægð(ur) ■ Mjög óánægð(ur)

Sp. 6. Hversu ánægð(ur) eða óánægð(ur) ert þú með þjónustu leikskóla Garðabæjar?

	Fjöldi	%	+/-
Mjög ánægð(ur) (5)	120	57,8	6,7
Frekar ánægð(ur) (4)	67	32,1	6,3
Hvorki né (3)	19	8,9	3,9
Frekar óánægð(ur) (2)	3	1,2	1,5
Mjög óánægð(ur) (1)	0	0,0	0,0
Ánægð(ur)	187	89,9	4,1
Hvorki né	19	8,9	3,9
Óánægð(ur)	3	1,2	1,5
Fjöldi svara	208	100,0	
Tóku afstöðu	208	62,2	
Tóku ekki afstöðu	127	37,8	
Fjöldi svarenda	335	100,0	
Meðaltal (1-5)	4,5		
Vikmörk ±	0,1		



Þróun

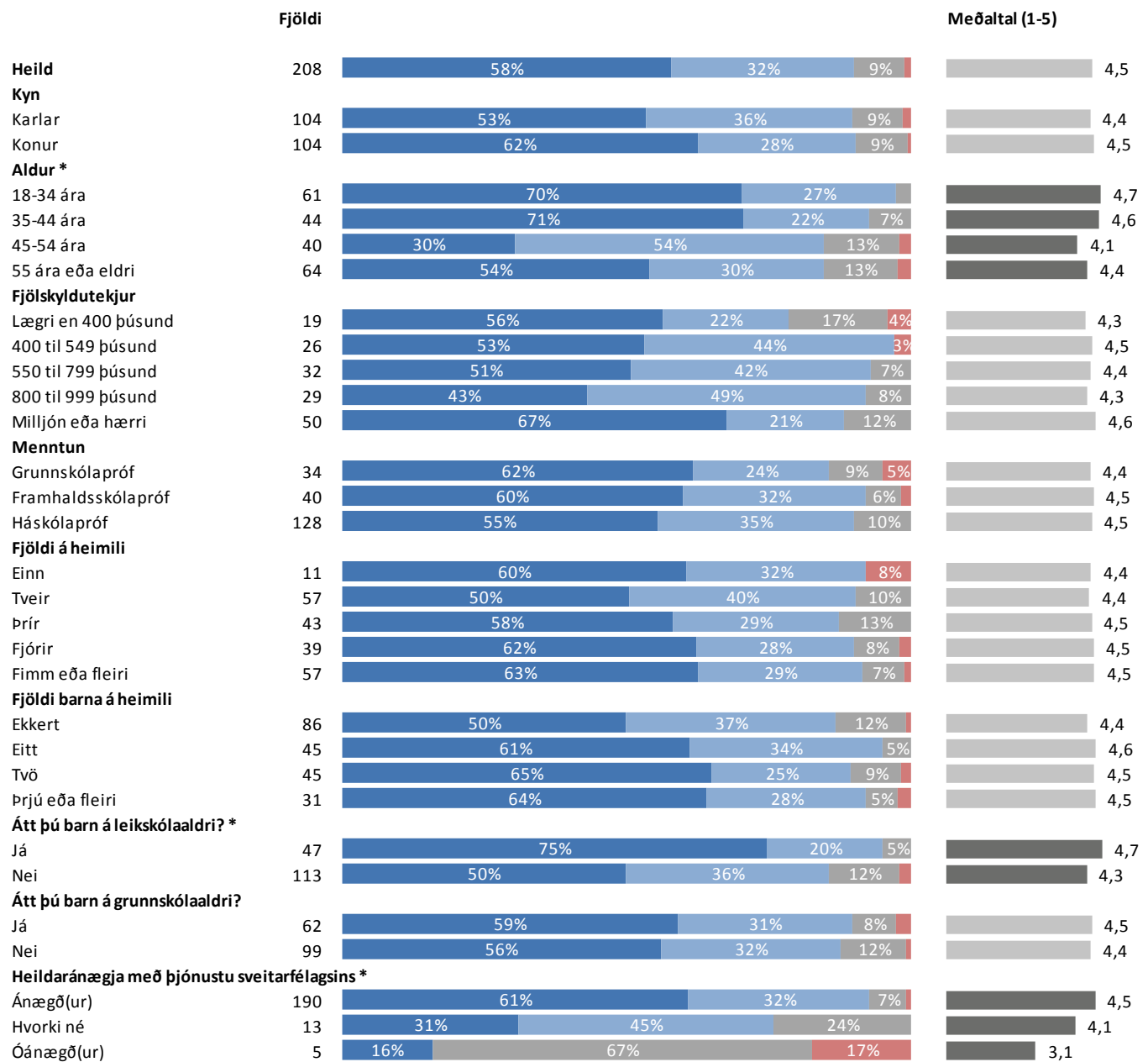


Júní-júlí '08 Ágúst-sept. '09 Okt. '10 Okt. '11 Okt.-nóv. '12

■ Mjög ánægð(ur) ■ Frekar ánægð(ur) ■ Hvorki né ■ Frekar óánægð(ur) ■ Mjög óánægð(ur)

Sp. 6. Hversu ánægð(ur) eða óánægð(ur) ert þú með þjónustu leikskóla Garðabæjar?

Greiningar

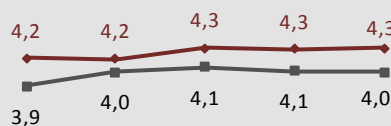
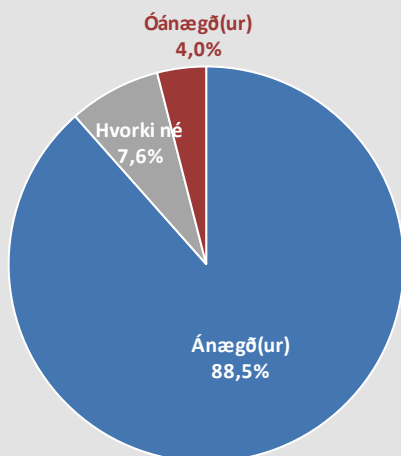


* Marktækur munur á meðaltölum

■ Mjög ánægð(ur) ■ Frekar ánægð(ur) ■ Hvorki né ■ Frekar óánægð(ur) ■ Mjög óánægð(ur)

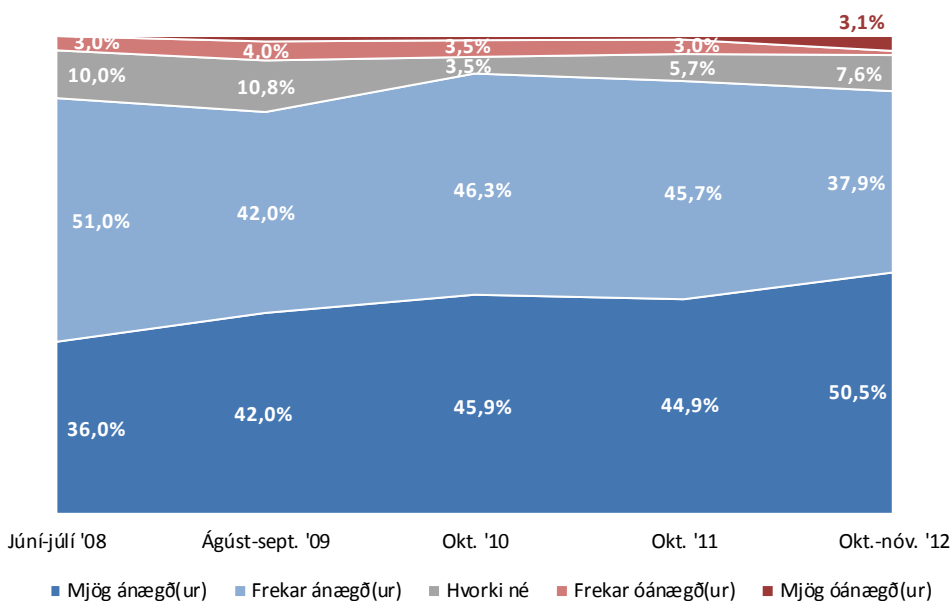
Sp. 7. Hversu ánægð(ur) eða óánægð(ur) ert þú með aðstöðu til íþróttaiðkunar í Garðabæ?

	Fjöldi	%	+/-
Mjög ánægð(ur) (5)	149	50,5	5,7
Frekar ánægð(ur) (4)	112	37,9	5,5
Hvorki né (3)	22	7,6	3,0
Frekar óánægð(ur) (2)	3	0,9	1,1
Mjög óánægð(ur) (1)	9	3,1	2,0
Ánægð(ur)	262	88,5	3,6
Hvorki né	22	7,6	3,0
Óánægð(ur)	12	4,0	2,2
Fjöldi svara	296	100,0	
Tóku afstöðu	296	88,3	
Tóku ekki afstöðu	39	11,7	
Fjöldi svarenda	335	100,0	
Meðaltal (1-5)	4,3		
Vikmörk ±	0,1		



Júní-júlí '08 Ágúst-sept. '09 Okt. '10 Okt. '11 Okt.-nóv. '12

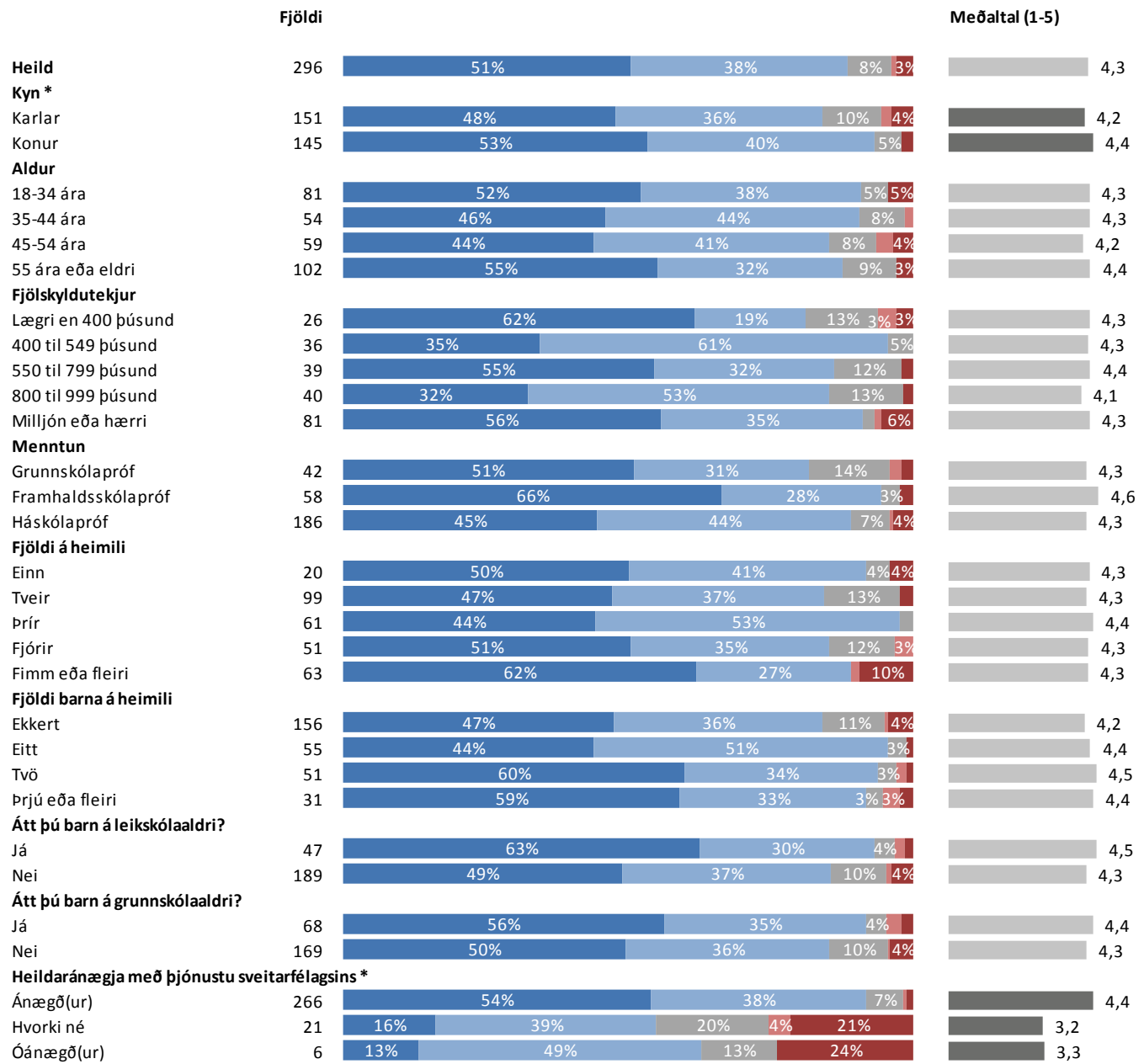
Próun



■ MJÖG ÁNÆGÐ(ur) ■ FREKAR ÁNÆGÐ(ur) ■ HVORKI NÉ ■ FREKAR ÓÁNÆGÐ(ur) ■ MJÖG ÓÁNÆGÐ(ur)

Sp. 7. Hversu ánægð(ur) eða óánægð(ur) ert þú með aðstöðu til íþróttaiðkunar í Garðabæ?

Greiningar

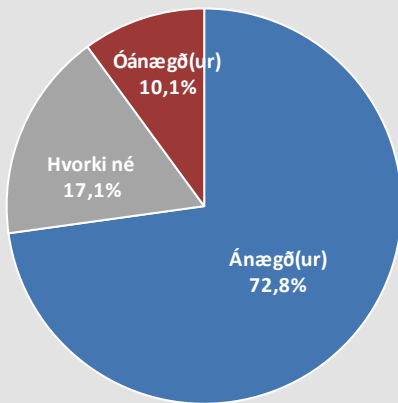


* Marktækur munur á meðaltölum

■ Mjög ánægð(ur) ■ Frekar ánægð(ur) ■ Hvorki né ■ Frekar óánægð(ur) ■ Mjög óánægð(ur)

Sp. 8. Hversu ánægð(ur) eða óánægð(ur) ert þú með þjónustu við eldri borgara í Garðabæ?

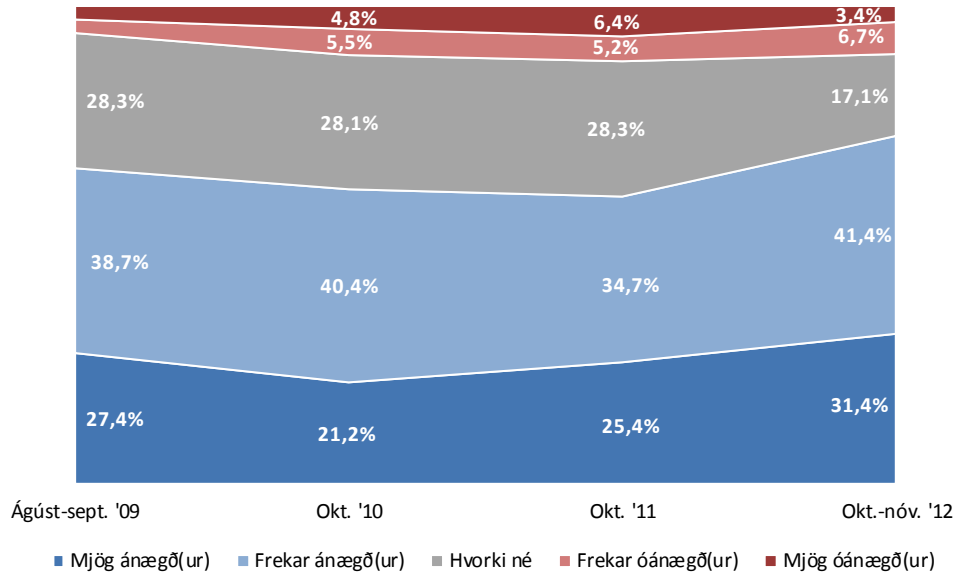
	Fjöldi	%	+/-
Mjög ánægð(ur) (5)	52	31,4	7,0
Frekar ánægð(ur) (4)	69	41,4	7,5
Hvorki né (3)	29	17,1	5,7
Frekar óánægð(ur) (2)	11	6,7	3,8
Mjög óánægð(ur) (1)	6	3,4	2,7
Ánægð(ur)	122	72,8	6,7
Hvorki né	29	17,1	5,7
Óánægð(ur)	17	10,1	4,6
Fjöldi svara	167	100,0	
Tóku afstöðu	167	49,9	
Tóku ekki afstöðu	168	50,1	
Fjöldi svarenda	335	100,0	
Meðaltal (1-5)	3,9		
Vikmörk ±	0,2		



—●— Garðabær
—■— Sveitarfélög heild

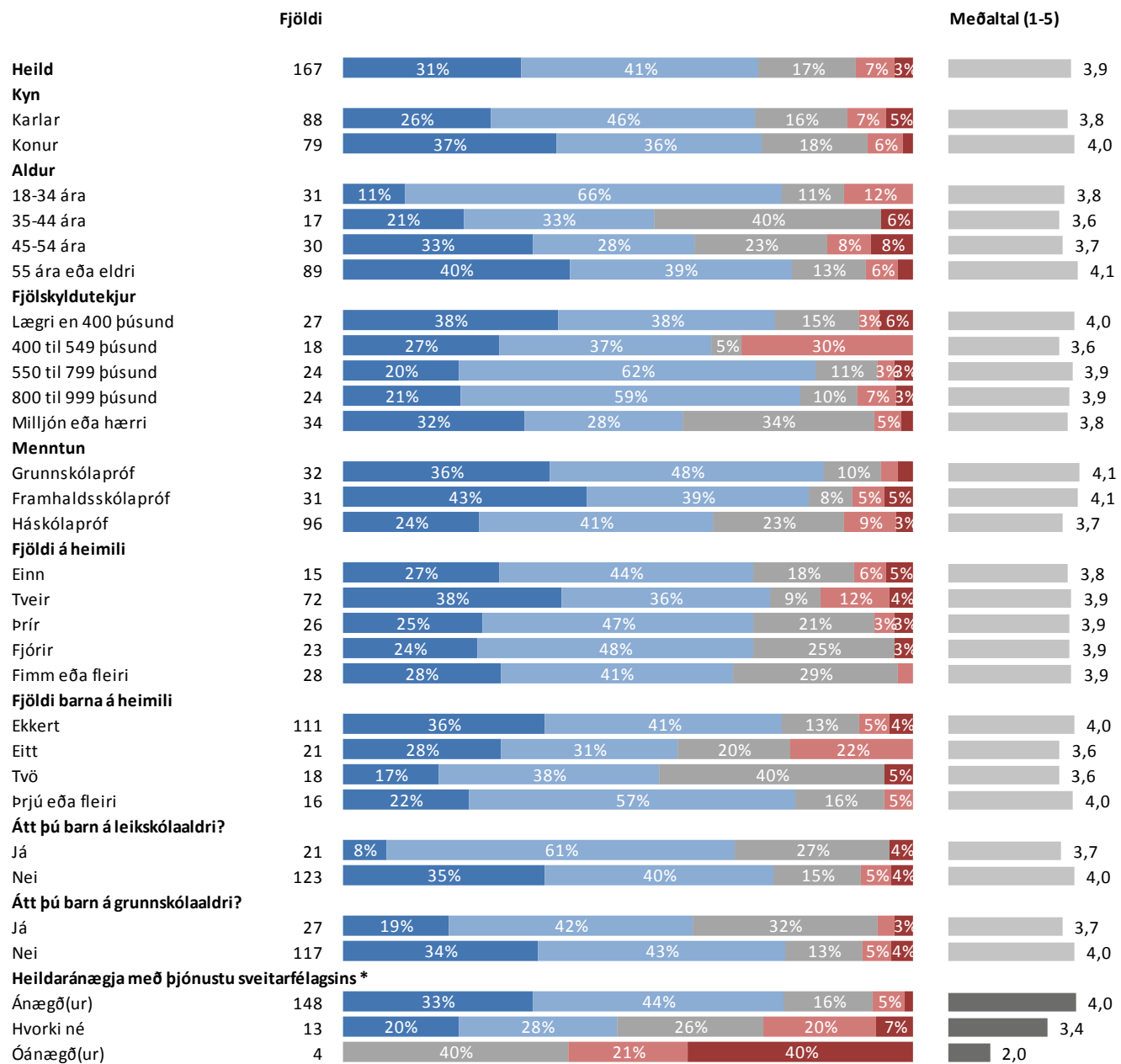
Ágúst-sept. '09 Okt. '10 Okt. '11 Okt.-nóv. '12

Þróun



Sp. 8. Hversu ánægð(ur) eða óánægð(ur) ert þú með þjónustu við eldri borgara í Garðabæ?

Greiningar

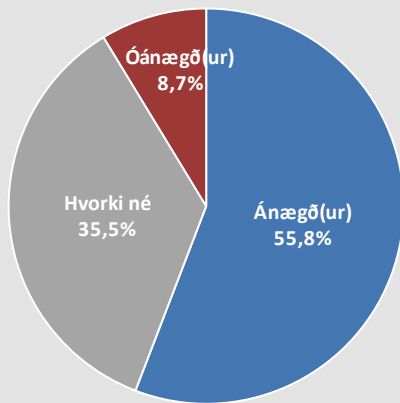
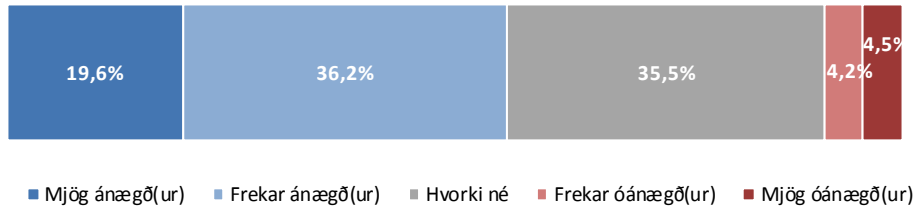


* Marktækur munur á meðaltölum

■ Mjög ánægð(ur) ■ Frekar ánægð(ur) ■ Hvorki né ■ Frekar óánægð(ur) ■ Mjög óánægð(ur)

Sp. 9. Hversu ánægð(ur) eða óánægð(ur) ert þú með þjónustu við fatlað fólk í Garðabæ?

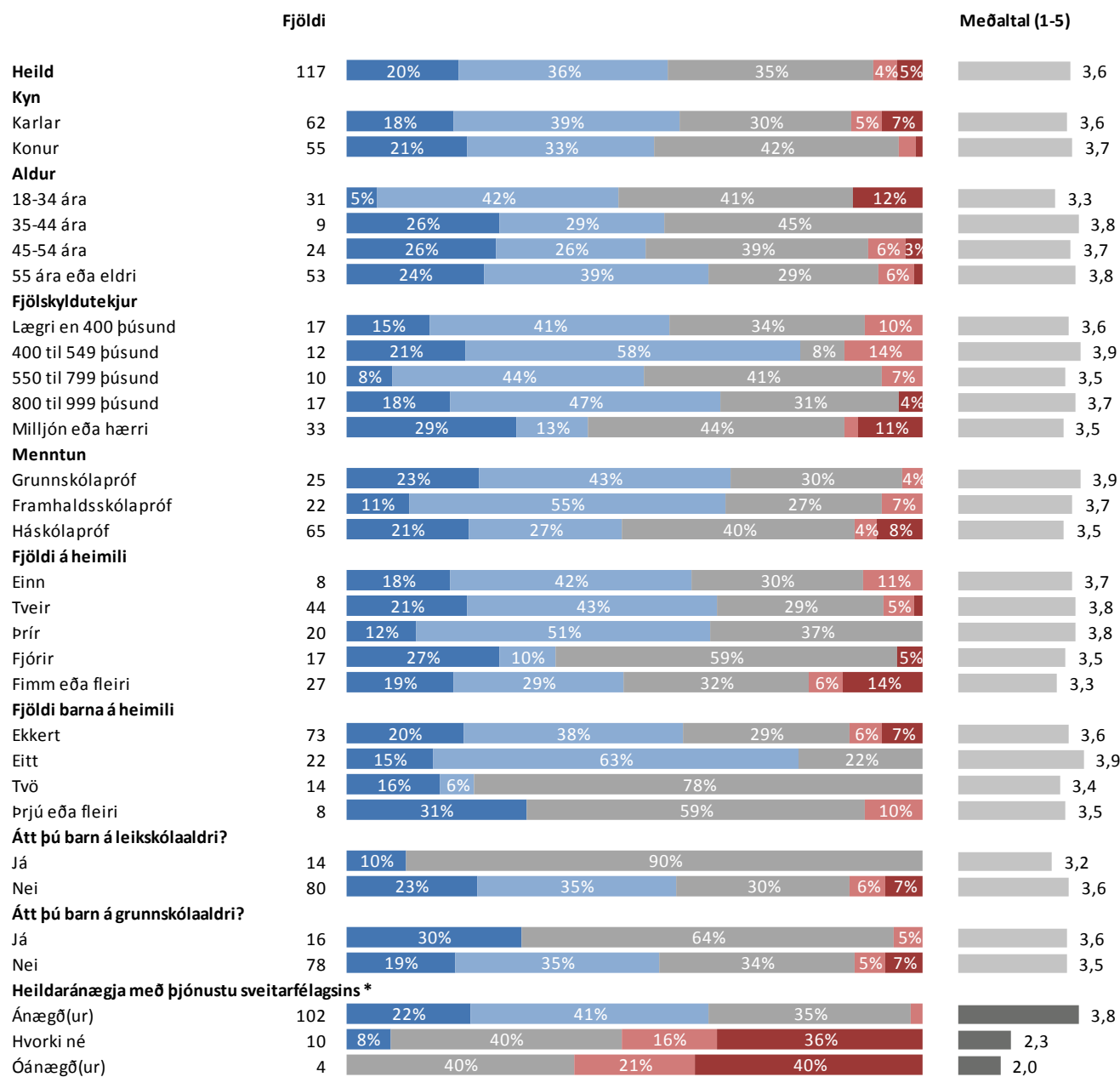
	Fjöldi	%	+/-
Mjög ánægð(ur) (5)	23	19,6	7,2
Frekar ánægð(ur) (4)	42	36,2	8,7
Hvorki né (3)	41	35,5	8,7
Frekar óánægð(ur) (2)	5	4,2	3,6
Mjög óánægð(ur) (1)	5	4,5	3,8
Ánægð(ur)	65	55,8	9,0
Hvorki né	41	35,5	8,7
Óánægð(ur)	10	8,7	5,1
Fjöldi svara	117	100,0	
Tóku afstöðu	117	34,8	
Tóku ekki afstöðu	218	65,2	
Fjöldi svarenda	335	100,0	
Meðaltal (1-5)	3,6		
Vikmörk ±	0,2		



Okt.-nóv. '12

Sp. 9. Hversu ánægð(ur) eða óánægð(ur) ert þú með þjónustu við fatlað fólk í Garðabæ?

Greiningar

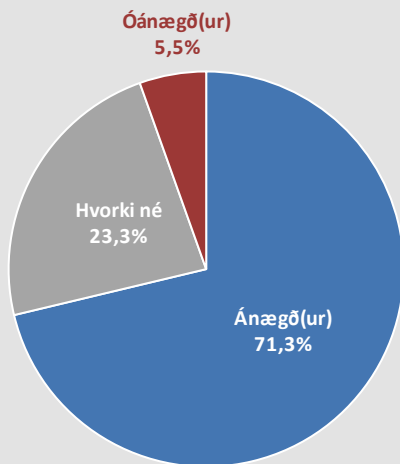


* Marktækur munur á meðaltölum

■ Mjög ánægð(ur) ■ Frekar ánægð(ur) ■ Hvorki né ■ Frekar óánægð(ur) ■ Mjög óánægð(ur)

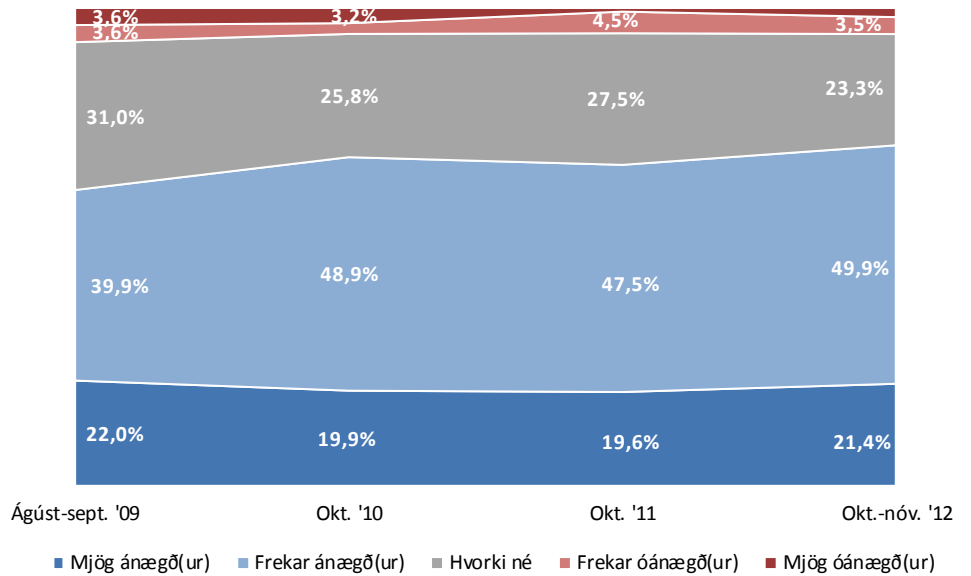
Sp. 10. Hversu ánægð(ur) eða óánægð(ur) ert þú með hvernig Garðabær sinnir menningarmálum?

	Fjöldi	%	+/-
Mjög ánægð(ur) (5)	62	21,4	4,7
Frekar ánægð(ur) (4)	145	49,9	5,7
Hvorki né (3)	68	23,3	4,9
Frekar óánægð(ur) (2)	10	3,5	2,1
Mjög óánægð(ur) (1)	6	1,9	1,6
Ánægð(ur)	207	71,3	5,2
Hvorki né	68	23,3	4,9
Óánægð(ur)	16	5,5	2,6
Fjöldi svara	291	100,0	
Tóku afstöðu	291	86,9	
Tóku ekki afstöðu	44	13,1	
Fjöldi svarenda	335	100,0	
Meðaltal (1-5)	3,9		
Vikmörk ±	0,1		



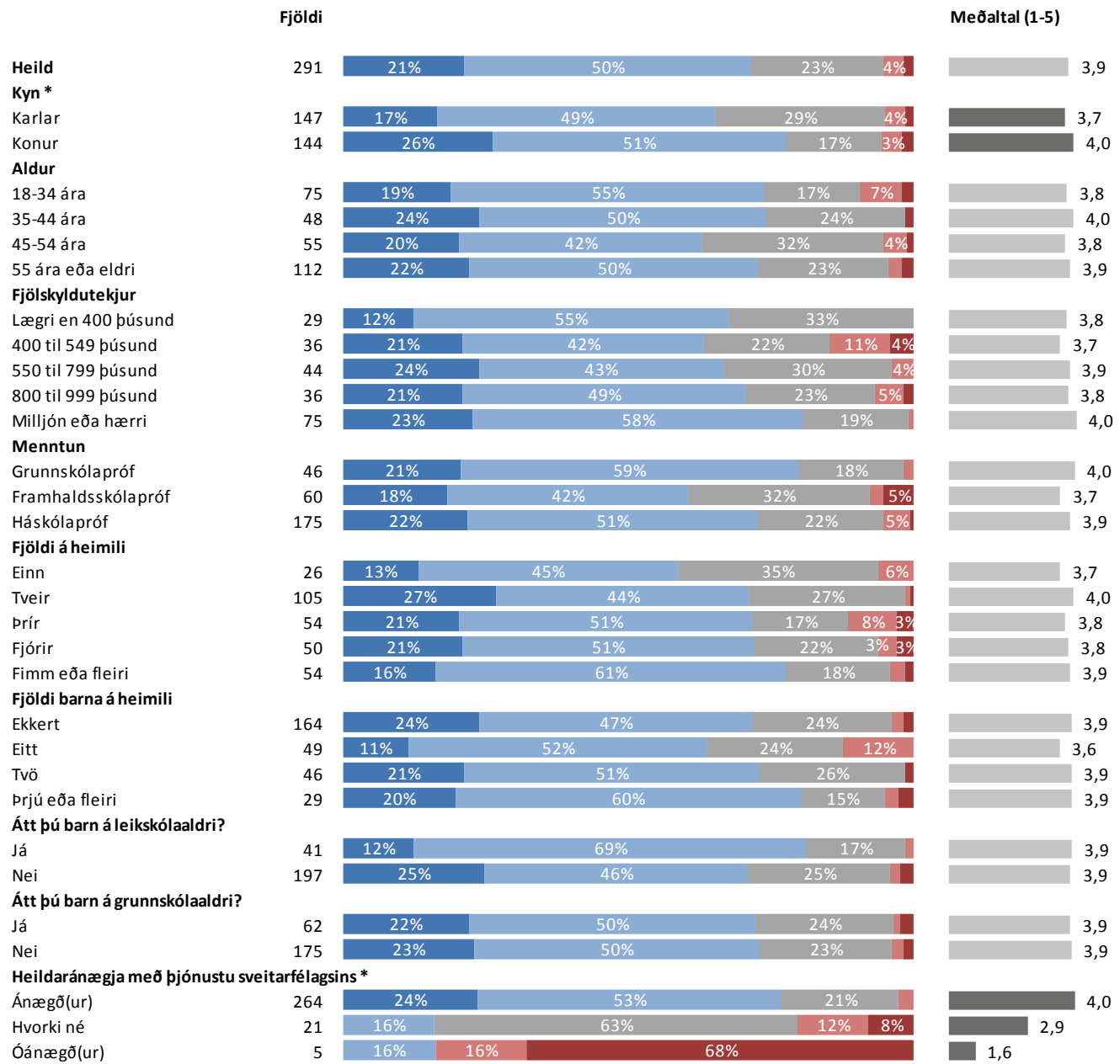
Ágúst-sept. '09 Okt. '10 Okt. '11 Okt.-nóv. '12

Þróun



Sp. 10. Hversu ánægð(ur) eða óánægð(ur) ert þú með hvernig Garðabær sinnir menningarmálum?

Greiningar

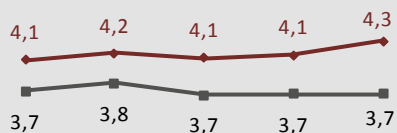
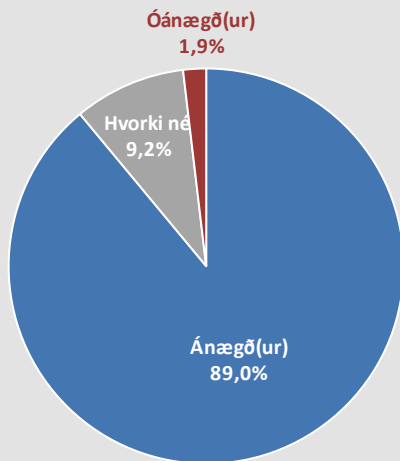


* Marktækur munur á meðaltölum

■ Mjög ánægð(ur) ■ Frekar ánægð(ur) ■ Hvorki né ■ Frekar óánægð(ur) ■ Mjög óánægð(ur)

Sp. 11. Hversu ánægð(ur) eða óánægð(ur) ert þú með þjónustu Garðabæjar á heildina litið, bæði út frá reynslu þinni og álitu?

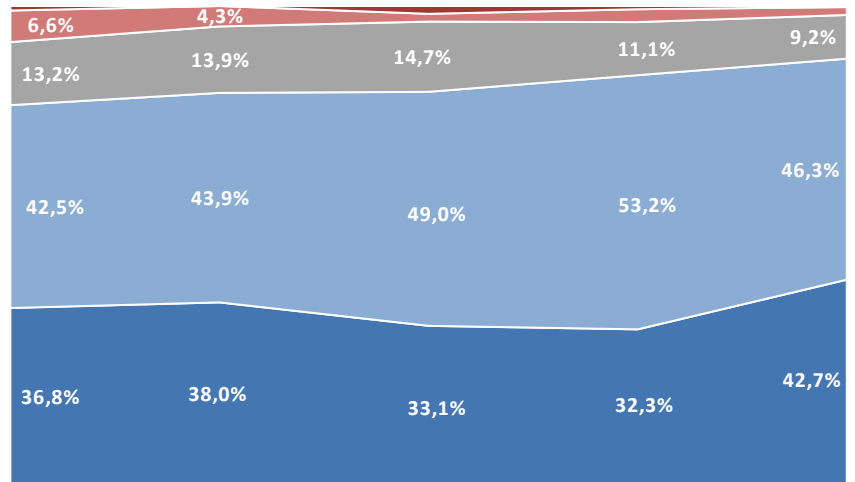
	Fjöldi	%	+/-
Mjög ánægð(ur) (5)	138	42,7	5,4
Frekar ánægð(ur) (4)	149	46,3	5,4
Hvorki né (3)	30	9,2	3,1
Frekar óánægð(ur) (2)	5	1,6	1,4
Mjög óánægð(ur) (1)	1	0,2	0,5
Ánægð(ur)	287	89,0	3,4
Hvorki né	30	9,2	3,1
Óánægð(ur)	6	1,9	1,5
Fjöldi svara	322	100,0	
Tóku afstöðu	322	96,2	
Tóku ekki afstöðu	13	3,8	
Fjöldi svarenda	335	100,0	
Meðaltal (1-5)	4,3		
Vikmörk ±	0,1		



—●— Garðabær
—■— Sveitarfélög heild

Júní-júlí '08 Ágúst-sept. '09 Okt. '10 Okt. '11 Okt.-nóv. '12

Þróun

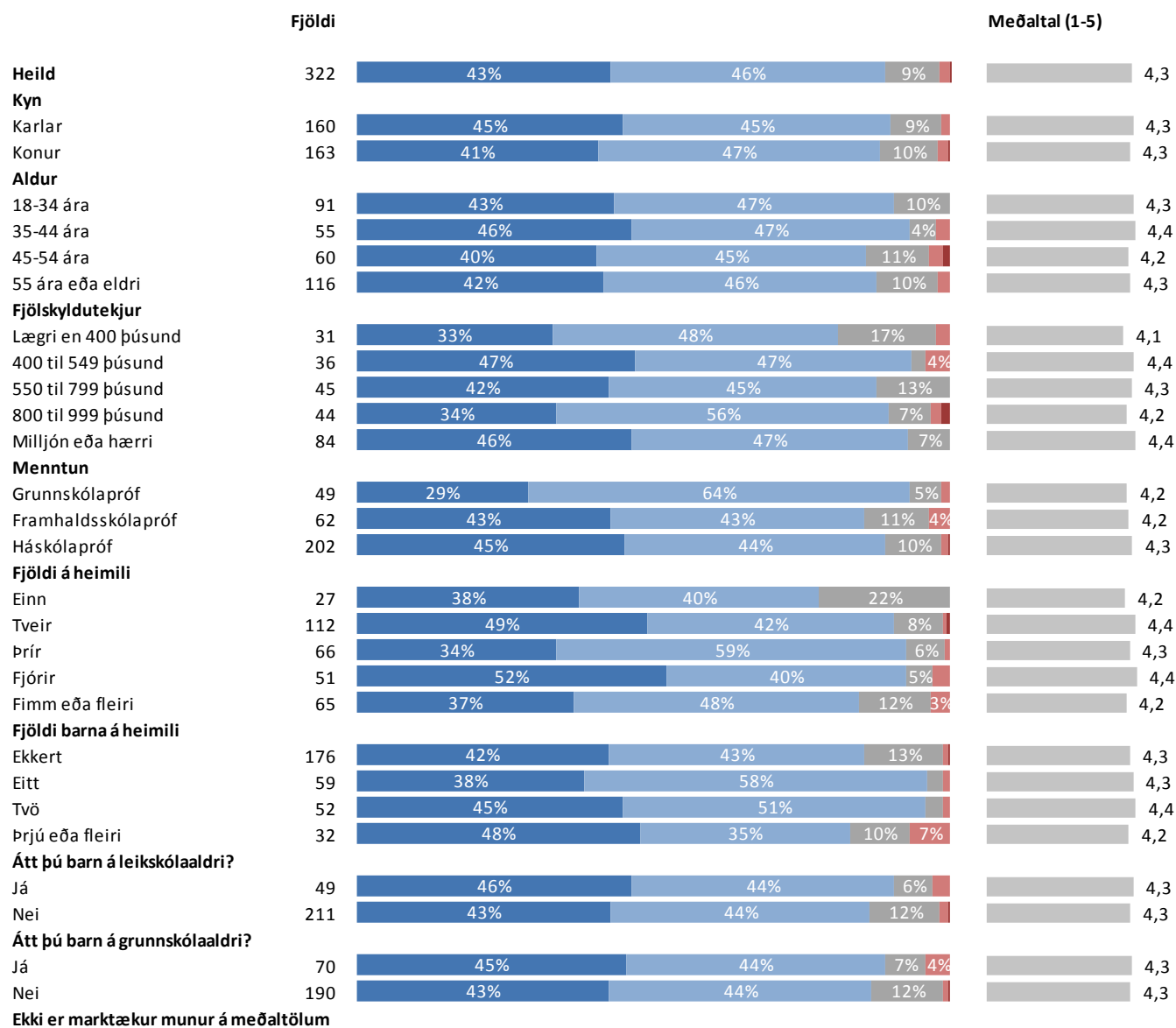


Júní-júlí '08 Ágúst-sept. '09 Okt. '10 Okt. '11 Okt.-nóv. '12

■ Mjög ánægð(ur) ■ Frekar ánægð(ur) ■ Hvorki né ■ Frekar óánægð(ur) ■ Mjög óánægð(ur)

Sp. 11. Hversu ánægð(ur) eða óánægð(ur) ert þú með þjónustu Garðabæjar á heildina litið, bæði út frá reynslu þinni og álitu?

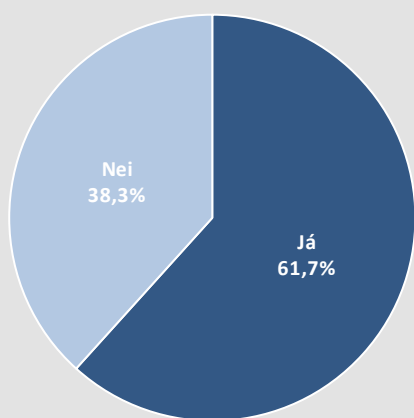
Greiningar



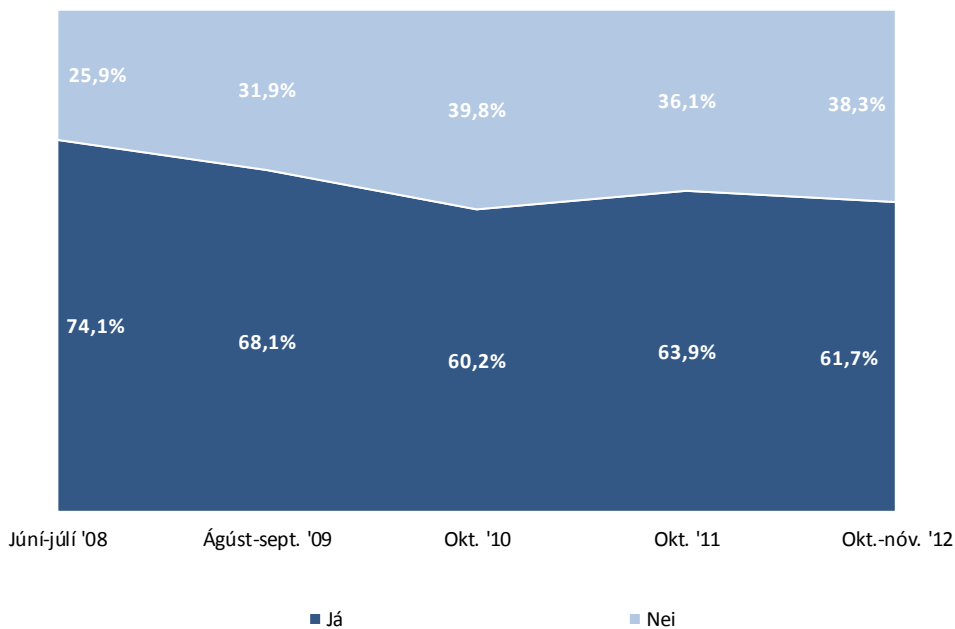
■ Mjög ánægð(ur) ■ Frekar ánægð(ur) ■ Hvorki né ■ Frekar óánægð(ur) ■ Mjög óánægð(ur)

Sp. 12. Hefur þú haft samskipti við bæjar- eða sveitarstjórnarskrifstofur Garðabæjar á sl. tveimur árum?

	Fjöldi	%	+/-
Já	202	61,7	5,3
Nei	125	38,3	5,3
Fjöldi svara	327	100,0	
Tóku afstöðu	327	97,6	
Tóku ekki afstöðu	8	2,4	
Fjöldi svarenda	335	100,0	

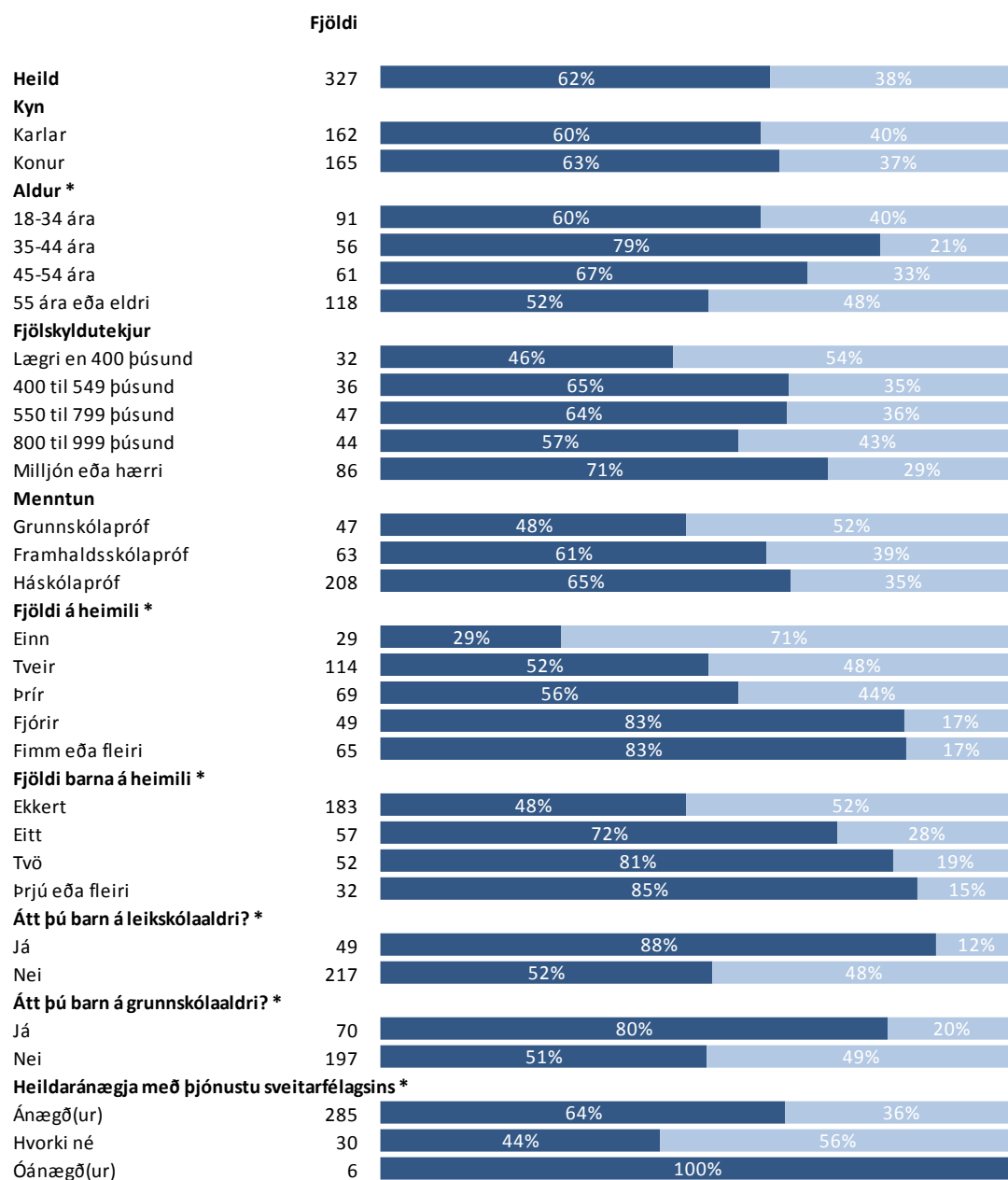


Þróun



Sp. 12. Hefur þú haft samskipti við bæjar- eða sveitarstjórnarskrifstofur Garðabæjar á sl. tveimur árum?

Greiningar



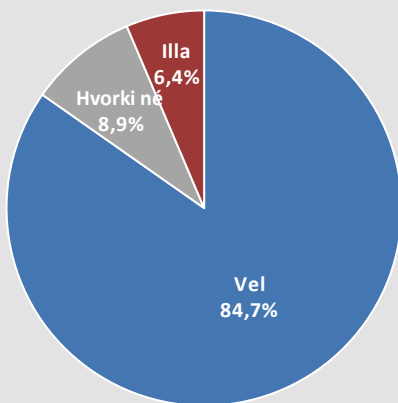
* Marktækur munur

■ Já

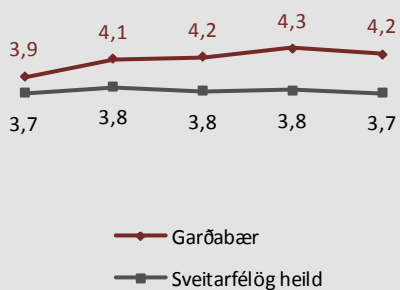
■ Nei

Sp. 13. Hversu vel eða illa finnst þér starfsfólk bæjarins/hafa leyst úr erindi eða erindum þínum?

	Fjöldi	%	+/-
Mjög vel (5)	92	45,6	6,9
Frekar vel (4)	79	39,1	6,7
Hvorki né (3)	18	8,9	3,9
Frekar illa (2)	7	3,6	2,6
Mjög illa (1)	6	2,8	2,3
Vel	170	84,7	5,0
Hvorki né	18	8,9	3,9
Illla	13	6,4	3,4
Fjöldi svara	201	100,0	
Tóku afstöðu	201	99,6	
Tók ekki afstöðu	1	0,4	
Fjöldi aðspurðra	202	100,0	
Spurðir	202	60,2	
Ekki spurðir	133	39,8	
Fjöldi svarenda	335	100,0	
Meðaltal (1-5)		4,2	
Vikmörk ±		0,1	

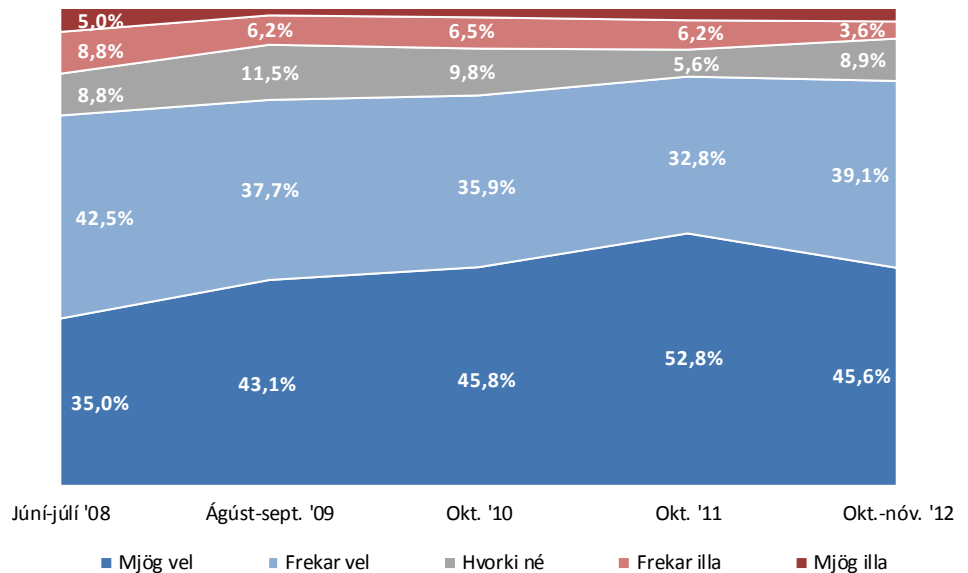


Þeir sem hafa haft samband við bæjarskrifstofuna (sp. 12) voru spurðir þessarar spurningar.



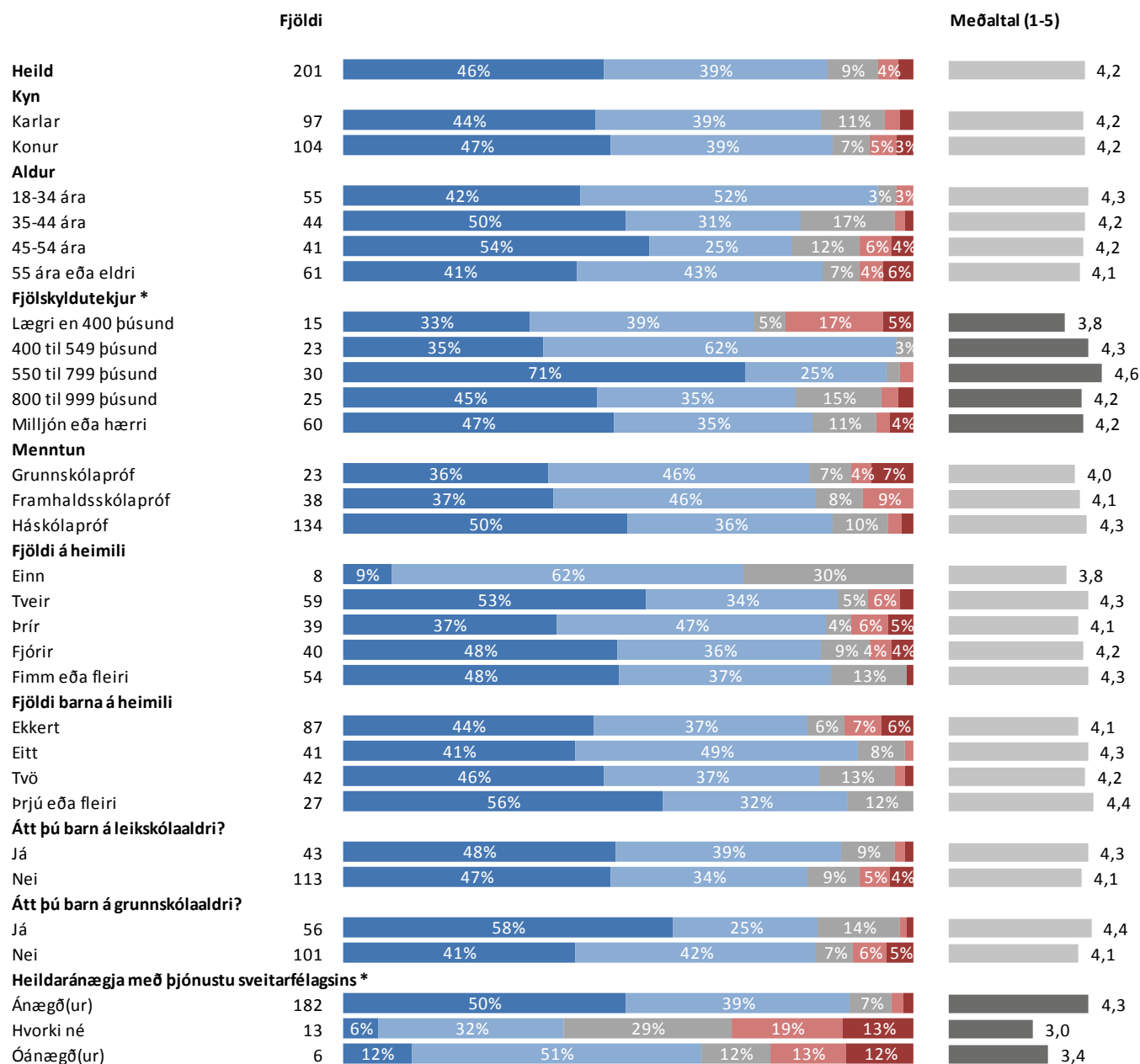
Júní-júlí '08 Ágúst-sept. '09 Okt. '10 Okt. '11 Okt.-nóv. '12

Þróun



Sp. 13. Hversu vel eða illa finnst þér starfsfólk bæjarins/hafa leyst úr erindi eða erindum þínum?

Greiningar



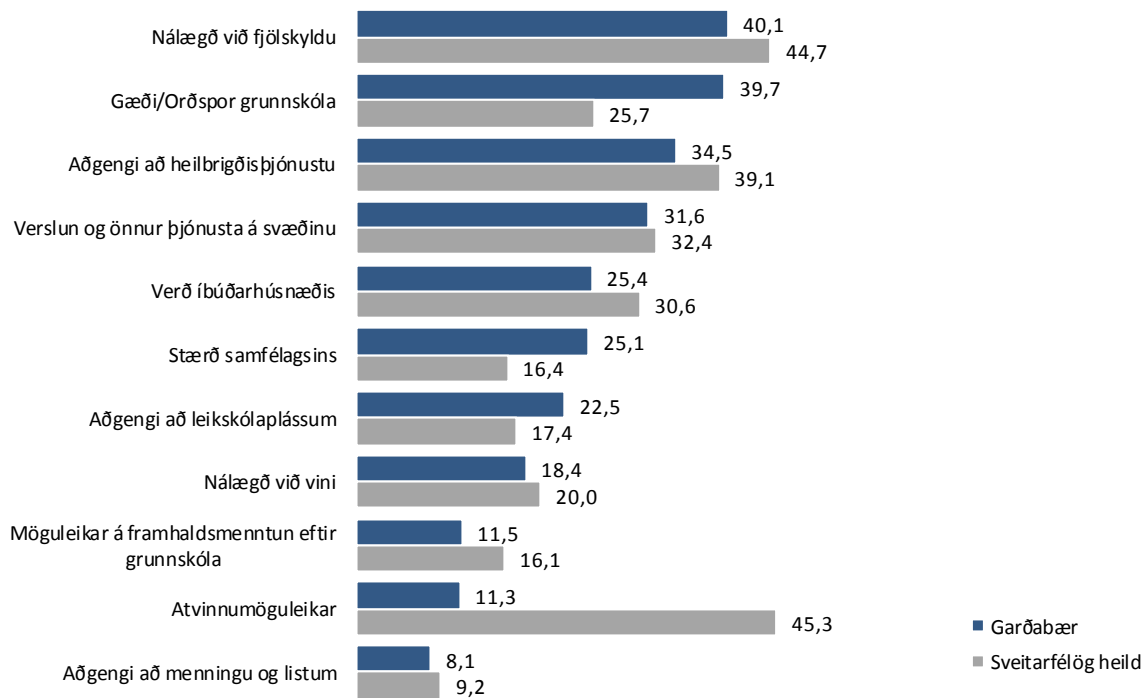
* Marktækur munur á meðaltölum



Sp. 14. Hvað af eftirtöldu skiptir þig mestu máli þegar þú velur hvar þú vilt búa?

Svör	Mikilvægast			Næst mikilvægast			Þriðja mikilvægast			Fjórða mikilvægast			Fimmta mikilvægast			Sjötta mikilvægast		
	Fjöldi	Hlutfall %	Vikmörk +/-	Fjöldi	Hlutfall %	Vikmörk +/-	Fjöldi	Hlutfall %	Vikmörk +/-	Fjöldi	Hlutfall %	Vikmörk +/-	Fjöldi	Hlutfall %	Vikmörk +/-	Fjöldi	Hlutfall %	Vikmörk +/-
Nálægð við fjölskyldu	67	22,8	4,8	14	5,6	2,8	32	13,8	4,5	28	14,5	5,0	8	5,4	3,6	9	7,6	4,7
Gæði/Orðspor grunnskóla	58	19,5	4,5	38	15,1	4,4	24	10,5	4,0	14	7,5	3,7	11	7,3	4,2	7	6,0	4,2
Aðgengi að heilbrigðisþjónustu	35	11,9	3,7	33	13,2	4,2	22	9,6	3,8	26	13,3	4,8	30	20,5	6,5	10	8,5	4,9
Verslun og önnur þjón. á svæðinu	19	6,3	2,8	40	15,8	4,5	30	13,2	4,4	23	12,1	4,6	21	14,2	5,6	16	13,2	6,0
Verð í búðarhúsnæðis	31	10,6	3,5	16	6,2	3,0	22	9,5	3,8	20	10,3	4,3	14	9,5	4,7	11	9,1	5,1
Stærð samfélagsins	23	7,8	3,1	20	7,7	3,3	27	11,8	4,2	19	10,0	4,3	19	12,7	5,4	4	3,6	3,3
Aðgengi að leikskólalássum	16	5,3	2,6	32	12,8	4,1	17	7,3	3,4	14	7,1	3,6	10	6,5	4,0	17	13,6	6,1
Nálægð við vini	8	2,6	1,8	25	9,8	3,7	19	8,1	3,5	14	7,3	3,7	12	8,1	4,4	15	12,1	5,8
Möguleikar á framhaldsmenntun	4	1,4	1,3	12	4,9	2,7	14	6,0	3,1	12	6,3	3,4	6	4,1	3,2	13	10,9	5,5
Atvinnumöguleikar	13	4,6	2,4	6	2,5	1,9	10	4,2	2,6	10	5,4	3,2	5	3,6	3,0	7	5,6	4,1
Aðgengi að menningu og listum	2	0,5	0,8	10	4,1	2,4	9	3,8	2,5	9	4,6	3,0	7	4,5	3,3	8	6,9	4,5
Annað	20	6,7	2,8	5	2,2	1,8	5	2,2	1,9	3	1,6	1,8	5	3,7	3,0	3	2,8	2,9
Fjöldi svara	296	100,0		253	100,0		230	100,0		192	100,0		147	100,0		123	100,0	
Tóku afstöðu	296	88,4		253	85,4		230	91,1		192	83,4		147	76,7		123	83,3	
Tóku ekki afstöðu	39	11,6		43	14,6		23	8,9		38	16,6		45	23,3		25	16,7	
Fjöldi aðspurðra	335	100,0		296	100,0		253	100,0		230	100,0		192	100,0		147	100,0	
Spurðir	335	100,0		296	88,4		253	75,5		230	68,7		192	57,3		147	44,0	
Ekki spurðir	0	0,0		39	11,6		82	24,5		105	31,3		143	42,7		188	56,0	
Fjöldi svarenda	335	100,0		335	100,0		335	100,0		335	100,0		335	100,0		335	100,0	

Mikilvægiseinkunn (0-100)



Mikilvægiseinkunn er fengin með eftirfarandi fomúlu:

$((„Mikilvægast“ * 100) + („Næst mikilvægast“ * 83 + („Þriðja mikilvægast“ * 67) + („fjórða mikilvægast“ * 50) + („fimmta mikilvægast“ * 33) + („sjötta mikilvægast“ * 17) / Fjöldi svara í „Mikilvægast“)$

Þeir sem ekki tóku afstöðu í „Mikilvægast“ voru ekki spurðir um hvað er næst mikilvægast, það sama á við um þriðja mikilvægast, fjórða mikilvægast, fimmta mikilvægast og sjötta mikilvægast.

Sp. 14. Hvað af eftirtöldu skiptir þig mestu máli þegar þú velur hvar þú vilt búa?

Greiningar

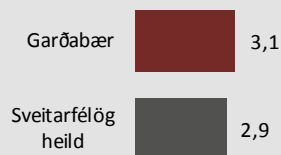
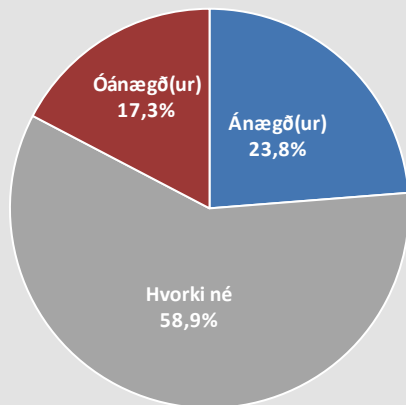
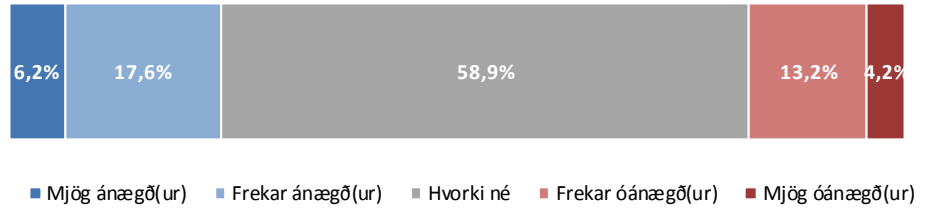
Mikilvægiseinkunnir

	Fjöldi	Nálægð við fjölskyldu	Gæði/Orðspor grunnskóla	Aðgengi að heilbrigðisþjónustu	Verslun og önnur þjónusta á svæðinu	Verð íbúðarhúsnæðis	Stærð samfélagsins	Nálægð við fjölskyldu
Heild	296	40	40	35	32	25	25	40
Kyn								
Karlar	141	38	40	37	33	26	23	38
Konur	155	42	40	32	31	25	27	42
Aldur								
18-34 ára	82	50	47	31	34	39	16	50
35-44 ára	54	30	71	20	24	19	24	30
45-54 ára	57	32	41	31	30	22	43	32
55 ára eða eldri	102	42	16	47	35	20	23	42
Fjölskyldutekjur								
Læгри en 400 þúsund	30	54	14	40	42	21	18	54
400 til 549 þúsund	33	43	42	36	30	33	19	43
550 til 799 þúsund	41	35	50	34	28	33	26	35
800 til 999 þúsund	43	44	44	25	27	35	30	44
Milljón eða hærr	81	34	46	34	34	19	26	34
Menntun								
Grunnskólapróf	45	50	25	41	26	23	23	50
Framhaldsskólapróf	55	36	32	43	31	22	28	36
Háskólapróf	193	38	45	31	33	27	25	38
Fjöldi á heimili								
Einn	25	64	8	22	33	25	26	64
Tveir	91	35	19	41	32	24	24	35
Þrír	67	46	43	35	35	25	30	46
Fjórir	49	32	59	32	31	19	31	32
Fimm eða fleiri	63	38	63	32	28	32	17	38
Fjöldi barna á heimili								
Ekkert	158	40	17	37	36	26	27	40
Eitt	54	47	51	39	28	28	25	47
Tvö	50	31	70	32	30	18	28	31
Þrjú eða fleiri	32	42	82	21	19	27	14	42
Átt þú barn á leikskólaaldri?								
Já	49	41	78	29	21	27	10	41
Nei	191	38	27	35	35	24	29	38
Átt þú barn á grunnskólaaldri?								
Já	68	34	80	23	26	22	23	34
Nei	172	40	20	38	35	26	26	40
Heildaránægja með þjónustu sveitarfélagsins								
Ánægð(ur)	258	41	42	35	30	24	27	41
Hvorki né	27	31	27	29	44	36	20	31
Óánægð(ur)	6	25	25	27	25	26		25

Þar sem einkunn eru feitlettuð og lituð með bláu er marktækur munur á milli hópa

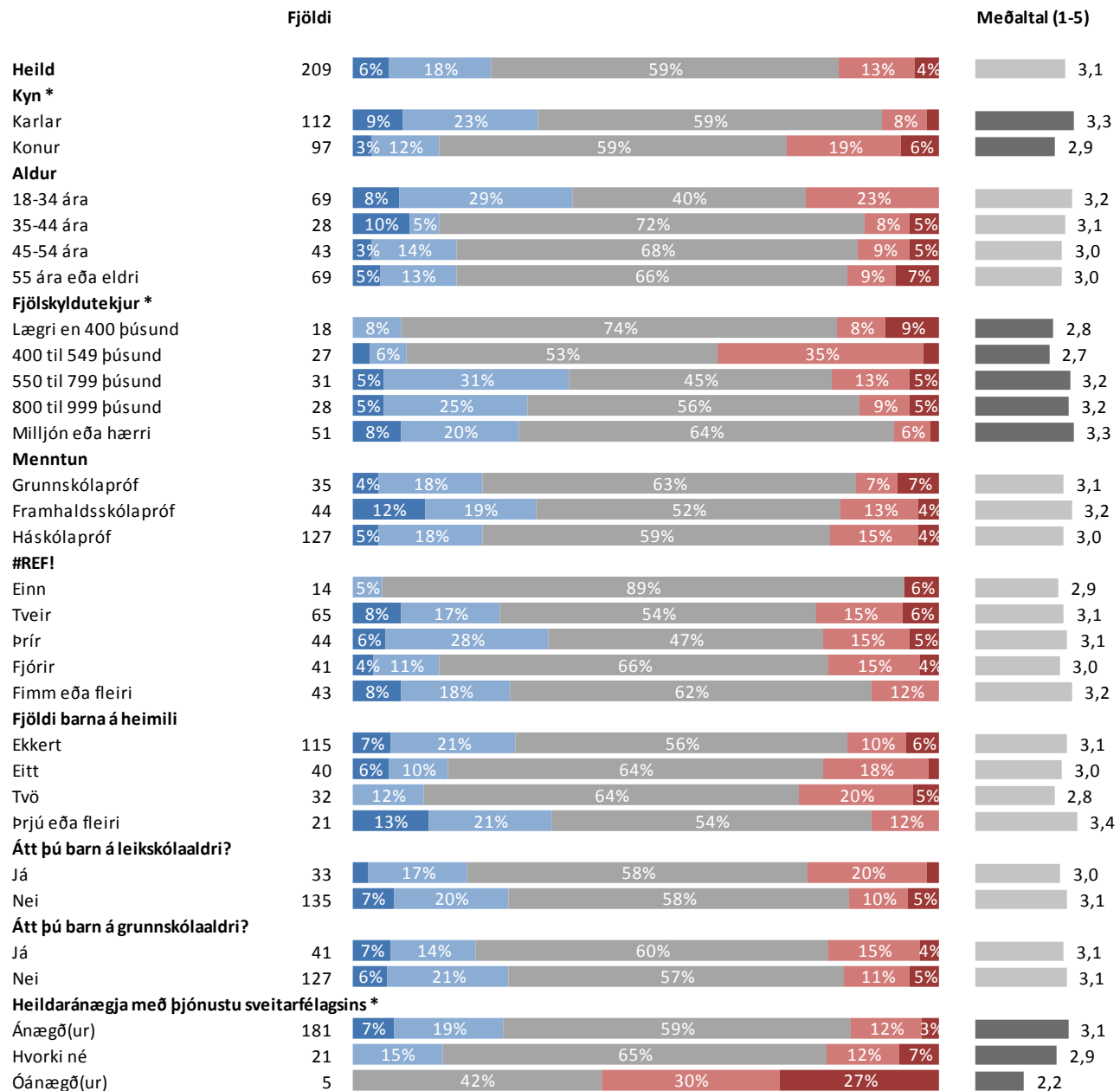
Sp. 15. Hversu ánægð(ur) eða óánægð(ur) ertu með framboð á atvinnu í Garðabæ?

	Fjöldi	%	+/-
Mjög ánægð(ur) (5)	13	6,2	3,3
Frekar ánægð(ur) (4)	37	17,6	5,2
Hvorki né (3)	123	58,9	6,7
Frekar óánægð(ur) (2)	28	13,2	4,6
Mjög óánægð(ur) (1)	9	4,2	2,7
Ánægð(ur)	50	23,8	5,8
Hvorki né	123	58,9	6,7
Óánægð(ur)	36	17,3	5,1
Fjöldi svara	209	100,0	
Tóku afstöðu	209	62,5	
Tóku ekki afstöðu	126	37,5	
Fjöldi svarenda	335	100,0	
Meðaltal (1-5)	3,1		
Vikmörk ±	0,1		



Sp. 15. Hversu ánægð(ur) eða óánægð(ur) ertu með framboð á atvinnu í Garðabæ?

Greiningar



* Marktækur munur á meðaltölum

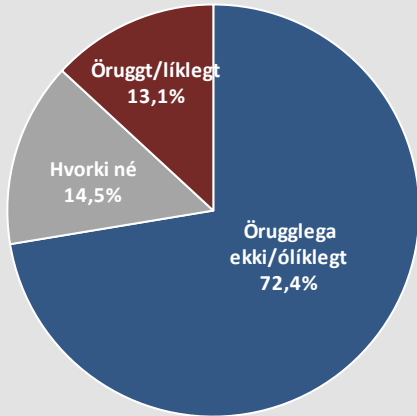
■ Mjög ánægð(ur) ■ Frekar ánægð(ur) ■ Hvorki né ■ Frekar óánægð(ur) ■ Mjög óánægð(ur)

Sp. 16. Hversu líklegt eða ólíklegt er að þú flytjir burt frá sveitarfélaginu á næstu 5 árum?

	Fjöldi	%	+/-
Alveg örugglega ekki (7)	68	21,5	4,5
Mjög ólíklegt (6)	98	31,0	5,1
Frekar ólíklegt (5)	63	19,9	4,4
Hvorki né (4)	46	14,5	3,9
Frekar líklegt (3)	13	4,0	2,2
Mjög líklegt (2)	21	6,8	2,8
Alveg öruggt (1)	7	2,3	1,7
Örugglega ekki/ólíklegt	228	72,4	4,9
Hvorki né	46	14,5	3,9
Öruggt/líklegt	41	13,1	3,7
Fjöldi svara	315	100,0	
Tóku afstöðu	315	94,1	
Tóku ekki afstöðu	20	5,9	
Fjöldi svarenda	335	100,0	
Meðaltal (1-7)	5,2		
Vikmörk ±	0,2		

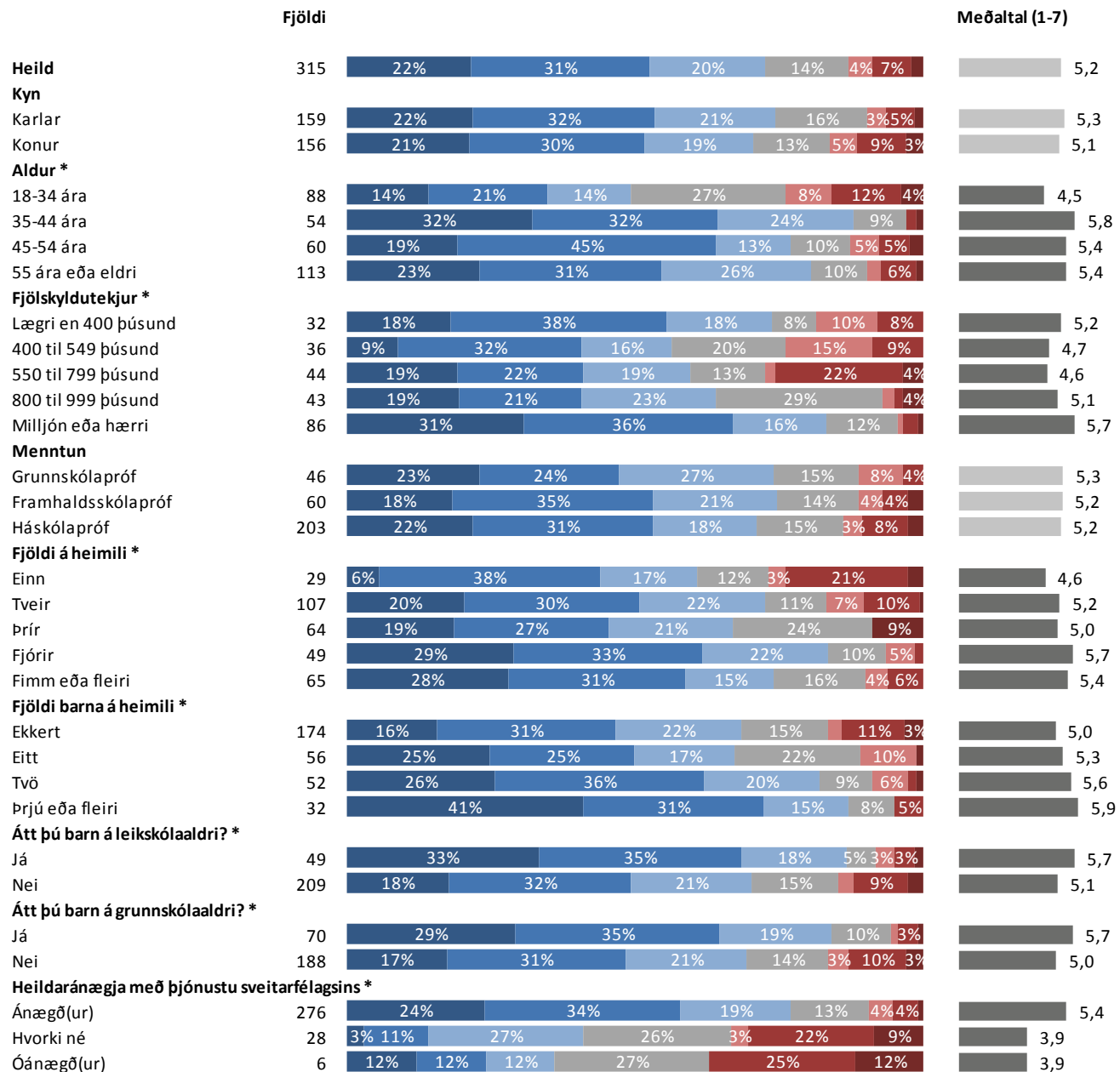


■ Alveg örugglega ekki
 ■ MJög ólíklegt
 ■ Frekar ólíklegt
 ■ Hvorki né
■ Frekar líklegt
 ■ MJög líklegt
 ■ Alveg öruggt



Sp. 16. Hversu líklegt eða ólíklegt er að þú flytjir burt frá sveitarfélaginu á næstu 5 árum?

Greiningar



* Marktækur munur á meðaltölum

■ Alveg örugglega ekki ■ Mjög ólíklegt ■ Frekar ólíklegt ■ Hvorki né ■ Frekar líklegt ■ Mjög líklegt ■ Alveg öruggt

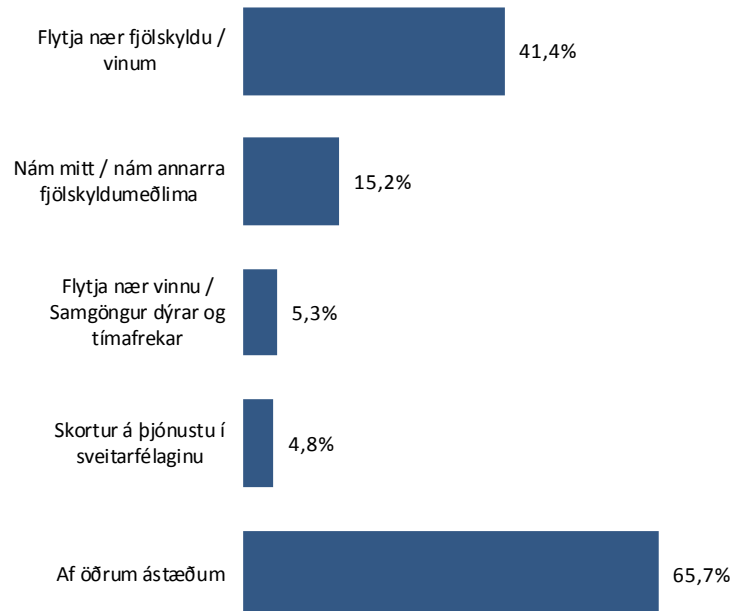
Sp. 17. Hverjar eru helstu ástæður þess að þú munir flytja burt frá sveitarfélaginu á næstu 5 árum?

	Fjöldi	%	+/-
Flytja nær fjölskyldu / vinum	13	41,4	17,1
Nám mitt / nám annarra fjölskyldumeðlima	5	15,2	12,5
Flytja nær vinnu / Samgöngur dýrar og tímafrekar	2	5,3	7,8
Skortur á þjónustu í sveitarfélaginu	2	4,8	7,4
Af öðrum ástæðum	21	65,7	16,5
Fjöldi svara	42		
Tóku afstöðu	32	77,0	
Tóku ekki afstöðu	10	23,0	
Fjöldi aðspurðra	41	100,0	
Spurðir	41	12,4	
Ekki spurðir	294	87,6	
Fjöldi svarenda	335	100,0	

Í þessari spurningu mátti nefna fleiri en einn svarmöguleika. Hlutfallsstólur eru því reiknaðar eftir fjölda þeirra sem tóku afstöðu en ekki fjölda svara.

Þeir sem sögðu öruggt eða líklegt að þeir myndu flytja (sp. 16) voru spurðir þessarar spurningar.

Vegna mikillar dreifingar svara eru greiningar ekki sýndar.



Það sem nefnt var í „Af öðrum ástæðum“:

- Á húsnæði annars staðar.
- Er barnlaus og vil búa í miðbænum.
- Er kominn í sambúð og vantar stærra húsnæði.
- Ég á bara heima í Reykjavík. Það er miðbærinn.
- Flytja að heiman, frá foreldrum.
- Flytja nær vinnunni, ekkert sem heldur í mig í Garðabæ fyrir utan ódýrt leiguhúsnæði.
- Hef ekki efni á að búa þar sem ég vil helst búa.
- Húsnæði of dýrt, orðin þreytt(ur) á ljótu skipulagi.
- Langar á landsbyggðina.
- Persónulegum.
- Skortur á atvinnu í minni starfsgrein. Flyst erlendis.
- Snobbið er of mikið í bænum.
- Starfið mitt flyst til útlanda og ég missi það ef ég flyt ekki. Fá og léleg atvinnutækifæri á Íslandi yfirleitt.
- Vil vera nær vinnu og í sveitarfélagi sem er með betri kjarna og betri þjónustu við barnafólk.

Sp. 18. Hvert er líklegast að þú flytjir?

	Fjöldi	%	+/-
Til annarra sveitarfélaga á höfuðborgarsvæðinu	22	62,8	16,1
Til annarra sveitarfélaga innanlands	7	20,4	13,5
Til útlanda	6	16,8	12,5
Fjöldi svara	34	100,0	
Tóku afstöðu	34	83,1	
Tóku ekki afstöðu	7	16,9	
Fjöldi aðspurðra	41	100,0	
Spurðir	41	12,4	
Ekki spurðir	294	87,6	
Fjöldi svarenda	335	100,0	

Þeir sem sögðu öruggt eða líklegt að þeir myndu flytja (sp. 16) voru spurðir þessarar spurningar.

Vegna einsleitni í dreifingu svara eru greiningar ekki sýndar.

Það sem nefnt var af þeim sem sögðust líklegast flytja til annarra sveitarfélaga á höfuðborgarsvæðinu:

- Fer eftir húsnæði, er að reyna að selja hjá mér.
- Hafnarfjörður eða Kópavogur (nefnt af 2).
- Kópavogur (nefnt af 2).
- Mosfellsbær.
- Reykjavík (nefnt af 12).
- Reykjavík eða Kópavogur.
- Seltjarnarnes.
- Seltjarnarnes eða Reykjavík.
- Veit ekki.

Það sem nefnt var af þeim sem sögðust líklegast flytja til annarra sveitarfélaga innanlands:

- Sveitarfélagið Ölfus.
- Fljótsdalshérað.
- Egilsstaðir, Blönduós, Ísafjörður.
- Veit ekki.

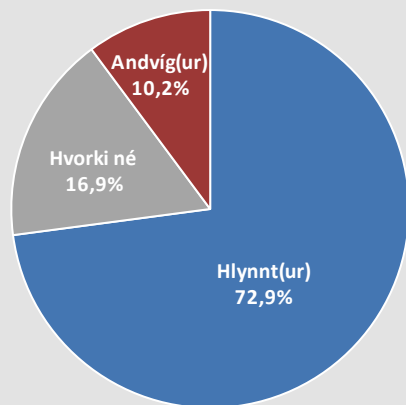


■ Til annarra sveitarfélaga á höfuðborgarsvæðinu ■ Til annarra sveitarfélaga innanlands ■ Til útlanda

Leiðbeiningar um túlkun niðurstaðna

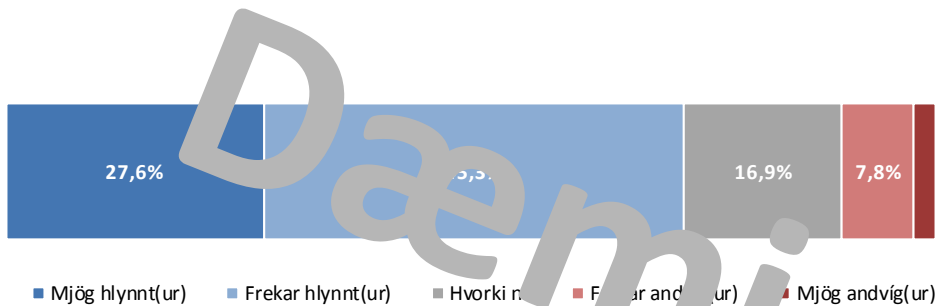
Ertu hlynnt(ur) eða andvíg(ur) ...?

	Fjöldi	%	+/-
Mjög hlynnt(ur) (5)	217	27,6	3,1
Frekar hlynnt(ur) (4)	356	45,3	3,5
Hvorki né (3)	133	16,9	2,6
Frekar andvíg(ur) (2)	61	7,8	1,9
Mjög andvíg(ur) (1)	19	2,4	1,1
Hlynnt(ur)	72,9	3,1	
Hvorki né	16,9	2,6	
Andvíg(ur)	10,2	2,1	
Fjöldi svara	786	100,0	
Tóku afstöðu	786	69,2	
Tóku ekki afstöðu	350	30,8	
Fjöldi aðspurðra	1.136	100,0	
Spurðir	1.136	95,8	
Ekki spurðir	50	4,2	
Fjöldi svarenda	1.186	100,0	
Meðaltal (1-5)		3,9	
Vikmörk ±		0,1	



Í **tíðnitöflu** má sjá hvernig svör þátttakenda dreifast á ólíka svarkosti. Þar má einnig sjá hversu margir tóku afstöðu til spurningarinnar og hversu margir voru spurðir. Í töflunni hér fyrir ofan má sjá að tæplega 28% þátttakenda eru mjög hlynnt því sem spurt var um og ríflega 45% frekar hlynnt. Ef teknir eru saman þeir sem segjast frekar og mjög hlynntir má sjá að í heildina eru tæplega 73% hlynnt málefni. Vekja ber athygli á að hátt hlutfall aðspurðra, eða 30,8%, tók ekki afstöðu til spurningarinnar og er talan því rauðlituð því til áherslu.

Meðaltal er reiknað með því að leggja saman margfeldi af vægi svars og fjölda sem velja það svar og deila upp í summuna með heildarfjölda svara. Í töflunni hér fyrir ofan reiknast meðaltal skv. eftirfarandi formúlu: $[Mjög\ hlynnt(ur)\ (fj.\ x\ 5) + Frekar\ hlynnt(ur)\ (fj.\ x\ 4) + hvorki\ né\ (fj.\ x\ 3) + frekar\ andvíg(ur)\ (fj.\ x\ 2) + mjög\ andvíg(ur)\ (fj.\ x\ 1)] / Heildarfjöldi\ svara$. Í þessu dæmi tekur meðaltalið gildi á kvarðanum 1 til 5 en meðaltalið tekur gildi á því bili sem kvarðinn er hverju sinni.



Vikmörk (sjá +/- dálk í tíðnitöflu)

Til að geta áttað sig betur á niðurstöðum rannsóknna er nauðsynlegt að skilja hvað vikmörk eru. Vikmörk eru reiknuð fyrir hverja hlutfallstölu og meðaltöl og ná jafn langt upp fyrir og niður fyrir töluna nema ef vikmörkin fara niður að 0% eða upp að 100%. Oftast er miðað við 95% vissu. Segja má með 95% vissu að niðurstaða sem fengin er úr rannsókn liggja innan þessara vikmarka ef allir í þýðinu eru spurðir. Í dæminu hér til hliðar má segja með 95% vissu að hefðu allir í þýði verið spurðir, hefðu á bilinu 24,5% til 30,7% (27,6% +/- 3,1%) verið mjög hlynnt málefni. Einnig má nota vikmörk til að skoða hvort marktækur munur sé á fjölda þeirra sem velja ólíka svarkosti. Ef vikmörkin skarast ekki er marktækur munur á fjölda num. T.d. væri hægt að segja með 95% vissu að marktækt fleiri einstaklingar séu frekar hlynntir málefni en mjög hlynntir því.

	Fjöldi	Meðaltal (1-5)					Þróun
Heild	786	28%	45%	17%	8%	3,9	0,1 *
Kyn							
Karlar	396	29%	44%	17%	7%	3,9	0,3 *
Konur	390	26%	47%	17%	8%	3,9	-0,1
Aldur*							
18-24 ára	166	22%	45%	16%	13%	3,7	0,1
25-34 ára	159	23%	43%	16%	14%	3,7	0
35-44 ára	164	25%	42%	24%	7%	3,8	-0,1
45-54 ára	136	30%	48%	15%	5%	4,0	0,1
55 ára eða eldri	161	32%	48%	12%	4%	4,0	0

* Marktækur munur á meðaltölum

■ Mjög hlynnt(ur) ■ Frekar hlynnt(ur) ■ Hvorki né ■ Frekar andvíg(ur) ■ Mjög andvíg(ur)

Greiningar og marktækt

Oft er gerð greining á hverri spurningu eftir lýðfræðibreytum, s.s. kyni, aldri og búsetu, sem og eftir öðrum spurningum í sömu könnun. Hér fyrir neðan má sjá greiningu eftir kyni og aldri þátttakenda. Þar sést t.d. að 29% karla eru mjög hlynntir málefni á móti 26% kvenna. Í greiningum er jafnframt sýnt meðaltal mismunandi hópa og tekið fram hvort sá munur á meðaltölum sem kom fram á hópum í könnuninni er tölfraðilega marktækur. Þegar munurinn er marktækur er titillinn stjórnumerktur, eins og í tilfelli aldurs spurningarinnar í greiningunni hér fyrir neðan. Að auki eru súlur sem sýna meðaltöl lítaðar dökkgráar til áherslu.

Algengur misskilningur er að ef tölfraðiprófið er ekki marktækt þá sé ekkert að marka þá niðurstöðu. Það er hins vegar rangt, því merking tölfraðilegrar marktæktar felst í því hvort hægt sé að alhæfa mun sem kemur fram í könnun yfir á þýði. Í dæminu hér fyrir neðan má sjá að eftir því sem fólk eldist er það hlynntara málefni og staðhæfa má með 95% vissu að þessi munur eftir aldurshópum á sér einnig stað í þýðinu (t.d. meðal þjóðarinnar).

Langst til hægri á myndinni hér fyrir ofan er sýndar breytingar á meðaltölum frá síðustu mælingu. Í þessu dæmi má sjá að meðaltal karla hefur lækkað um 0,3 stig frá síðustu mælingu (er nú 3,9 og var síðast 3,6). Stjórnumerkingin við súluna vísar til þess að munur milli mælinga er tölfraðilega marktækur. Því má segja að karlmenn séu nú að jafnaði hlynntari málefni en þeir voru í síðustu mælingu.